

KURIER

Nr 2(12) - 2015
ISSN 2080-6532

FINANSOWY



BANK SPÓŁDZIELCZY
W LIMANOWEJ



ROMAN DUDEK

WŁAŚCICIEL ZAKŁADÓW MIĘSNYCH „LASKOPOL”

STR: 22

W NUMERZE:

**AUTOLOKATA
XII EDYCJA**
STR. 3

**FINAL AKCJI SKO
2014/2015**
STR. 29

**Z HISTORII
SPÓŁDZIELCZOŚCI
BANKOWEJ
W UJANOWICACH**
STR. 16

BANK

OBSŁUGA WALUTOWA

str. 15



**BANK SPÓŁDZIELCZY
W LIMANOWEJ**

KREDYT DLA MNIE

***zrealizuję swoje
plany i marzenia...***



zobacz więcej na www.bs.limanowa.pl



Szanowni Państwo!

Polecam kolejne wydanie Kuriera Finansowego Banku Spółdzielczego w Limanowej, w którym znajdziecie Państwo informacje na temat bieżącej działalności Banku.

Jest to jeden ze sposobów komunikowania się Banku z Członkami, jego właścicielami oraz klientami. Seria artykułów, które publikujemy ma cel informacyjny i edukacyjny. Kontynuowana jest seria artykułów historycznych i wspomnieniowych. Zachęcam do lektury.

Szanowni Państwo, bieżący rok zapisze się w historii rozwoju bankowości spółdzielczej przełomowymi rozwiązaniami, które wynikają z implementacji rozporządzenia Parlamentu Europejskiego i Rady nr 575/2013/UE z dnia 26 czerwca 2013 r. w sprawie wymogów ostrożnościowych dla instytucji kredytowych i firm inwestycyjnych, zmieniającego rozporządzenie Unii Europejskiej nr 648 z 2012 r. w zakresie funduszy własnych banków spółdzielczych oraz możliwości powołania systemu ochrony instytucjonalnej do polskiego prawa. Obecnie trwają sprawy proceduralne w Senacie RP nad ustawą zmieniającą ustawę o funkcjonowaniu banków spółdzielczych, ich zrzeszaniu się i bankach zrzeszających oraz niektórych innych ustaw, którą uchwalił Sejm RP w dniu 15 maja 2015 r. W procesowaniu pozostają nadal projekty ustaw zmieniające ustawy Prawo Bankowe, Prawo Spółdzielcze i o Bankowym Funduszu Gwarancyjnym. Wprowadzenie powyższych ustaw ma doprowadzić do zgodności obecnie obowiązującego prawa krajowego do przepisów prawa europejskiego.

Wprowadzane przepisy wynikają z doświadczenia światowego kryzysu finansowego, którego początek objawił się w 2008 i mają ustrzec instytucje finansowe przed powtórzeniem się tych zjawisk w przyszłości. Przyjęta przez Sejm RP ustawa zmieniająca ustawę o funkcjonowaniu banków spółdzielczych, ich zrzeszaniu się i bankach zrzeszających, procesowana obecnie w Senacie, przywraca możliwość zaliczenia funduszu udziałowego do funduszy własnych Banku Spółdzielczego, czego pozbawiły banki spółdzielcze przepisy Unii Europejskiej. Ponadto nowym rozwiązaniem wprowadzonym do ustawy jest instytucjonalny system ochrony, którego celem jest wzmocnienie bezpieczeństwa działalności pojedynczych banków spółdzielczych działających w grupach zrzeszeniowych. Wprowadzenie zmian do polskiego prawa regulującego działalność banków i instytucji kredytowych poprzedzone było ponaddwuletnią burzliwą dyskusją środowiska, głównie spółdzielczego, ponieważ spółdzielcy w Unii Europejskiej najmniej przyczynili się do kryzysu, natomiast dotyczyć ich będą te same regulacje prawne. O skuteczności wprowadzonych rozwiązań dowiemy się za kilka lat, a ciężary wprowadzanych rozwiązań musimy ponieść już obecnie. Oby wprowadzane rozwiązania nie okazały się pomyłką.



Adam Dudek
Prezes Zarządu

Adam Dudek
Prezes Zarządu

W NUMERZE:

AKTUALNOŚCI

3-8

Bank w gronie liderów.....	3
Kolejna odsłona Loterii Promocyjnej o nazwie „AUTOLOKATA XII edycja”	3
Pomysł na biznes	4
Bankowcy już po raz 30. modlili się u Maryi Królowej Rodzin na Jasnej Górze.....	6
Walne zebranie przedstawicieli zarządu	8

FINANSE DLA CIEBIE

9-15

Korzystne oszczędzanie	9
Wakacje na raty, czy nie?	10
Życie Komfort nagrodzone za jakość.....	12
Oszustwa w sieci.....	14
Obsługa walutowa.....	15

MYŚLAĆ O HISTORII ...

16-21

Z historii spółdzielczości bankowej w Ujanowicach	16
Monografia: Pałac „Pod Pszczółką”	18

WYWIAD Z ...

22-25

Wywiad z Romanem Dudkiem właścicielem
zakładów mięsnych „laskopol” w Limanowej

UDZIAŁOWCY

26

Ogólnopolskie Święto Spółdzielczości Bankowej

SYLWETKA

27

Żegnamy ś.p. Teresę Rosiek

KOGO WSPIERALIŚMY?

28

Radio RDN Nowy Sącz
na szerokiej fali limanowa – 105,1 fm!

DZIAŁANIA SKO

29

Bank w artystycznej odsłonie

WIADOMOŚCI Z REGIONU

30-35

Kurier Finansowy Banku Spółdzielczego w Limanowej – kwartalnik
Wydawca: Bank Spółdzielczy w Limanowej
Redakcja: Sabina Załupska, Lidia Bugajska, Dorota Rączkowska,
Korekta: Jerzy Panasiewicz

Nakład: 3000 egzemplarzy
Adres redakcji: Bank Spółdzielczy w Limanowej
34-600 Limanowa, Rynek 7, tel.: 18 33 79 100
Skład i projekt graficzny: Trendmaker - www.trendmaker.pl
Zdjęcia: www.fotolia.com oraz materiały własne.

BANK W GRONIE LIDERÓW

Bank Spółdzielczy w Limanowej znalazł się w gronie liderów sektora banków spółdzielczych.

W ramach Krajowego Rankingu „Wyodróżniające się banki spółdzielcze” – edycja 2015, wyłoniono liderów w sektorze bankowości spółdzielczej. Ranking został sporządzony przez magazyn Nowoczesny Bank Spółdzielczy w oparciu o badania ankietowe, które zostały przeprowadzo-

ne na 563 bankach działających na koniec 2014 roku, w zrzeszeniach Banku Polskiej Spółdzielczości S.A i SGB-Banku S.A. Na podstawie danych bilansowych za lata 2014-2015 została wyłoniona grupa 100 Najlepszych Banków Spółdzielczych w Polsce.

Z przyjemnością informujemy, że Bank Spółdzielczy w Limanowej w klasyfikacji końcowej zajął 30. miejsce na 563 dzia-

lających obecnie w Polsce banków spółdzielczych. W kategorii Największe Banki Spółdzielcze – suma bilansowa, Bank znalazł się na wysokiej 12. pozycji w rankingu, pod względem funduszy własnych na 15. miejscu. Pod względem wartości kredytów Bank uplasował się na 26. miejscu, a wg kategorii depozyty – na 12. pozycji w rankingu.

KOLEJNA ODSŁONA LOTERII PROMOCYJNEJ O NAZWIE „AUTOLOKATA XII EDYCJA”

Miło nam poinformować, że z dniem 15 czerwca br. rozpoczyna się kolejna, XII już edycja loterii AUTOLOKATA, organizowana przez Bank Spółdzielczy w Limanowej.

Jesteśmy przekonani, że dostarczy ona uczestnikom dużo emocji, gdyż do wygrania mnóstwo atrakcyjnych nagród, takich jak notebooki, tablety, ekspresy do kawy, odkurzacze, żelazka, miksery, tostery

i inne. Nagrodą główną jest samochód Dacia Duster z napędem 4x4.

Pragniemy przypomnieć, iż warunkiem uczestnictwa jest założenie w okresie promocyjnym, tj. od 15 czerwca 2015 r. do 31 sierpnia 2015 r., lokaty o nazwie AUTOLOKATA. Minimalna kwota wpłaty to 1000 zł, a każda wielokrotność tej kwoty jest kolejnym losem w loterii, podwyższającym szanse na wylosowanie nagrody.

Należy podkreślić, że w tej loterii wszyscy wygrywają, gdyż wygraną są nagrody, ale również atrakcyjne odsetki, które każdy uczestnik otrzymuje od powierzonych lokat.

Szczegóły loterii dostępne są na stronie internetowej: www.bs.limanowa.pl/autolokata

Zapraszamy do naszych placówek, gdyż atrakcyjne nagrody czekają!

AUTOLOKATA
XII edycja loterii

NAGRODA
GŁÓWNA
Dacia Duster
4x4

BANK SPÓŁDZIELCZY
W LIMANOWEJ

AUTOLOKATA

POMYSŁ NA BIZNES

Już po raz X wręczono nagrody w konkursie „Pomysł na Biznes w Powiecie Limanowskim”. Najlepszą pracę konkursową przygotowała Anita Król i Anita Pawlik z ZS nr 1 w Limanowej - EXCEED CONSTRUCTION – SMART PARKING.

Jak mówił Benjamin Franklin - Inwestowanie w wiedzę, zawsze przynosi największe zyski - przekonali się o tym finaliści zorganizowanego już po raz dziesiąty konkursu, który jak co roku miał na celu promocję postaw przedsiębiorczości wśród młodzieży szkół ponadgimnazjalnych z terenu Powiatu Limanowskiego oraz zachęcenie do wykazania się własnymi pomysłami poprzez założenie własnej firmy.

28.04.2015 r. w Zespole Szkół Nr 1 im. Józefa Piłsudskiego w Limanowej laureaci konkursu „Pomysł na Biznes w Powiecie Limanowskim” odbierali nagrody za swoje najciekawsze pomysły. W konkursie zorganizowanym już po raz dziesiąty wzięło udział 41 prac. Tym razem gospodarzem uroczystości był Eugeniusz Bogacz - dyrektor Zespołu Szkół Nr 1 w Limanowej.

Jak co roku, celem konkursu jest przede wszystkim promocja postaw przedsiębiorczości wśród młodzieży szkół ponadgimnazjalnych z terenu powiatu limanowskiego. W trakcie konkursu wyróżnione są najciekawsze pomysły na prowadzenie działalności gospodarczej. Kryterium oceny jest m.in. realność, innowacyjność i dostosowanie pomysłu do potrzeb rynku. Zadaniem młodzieży biorącej udział w konkursie jest opracowanie biznes planu, własnego pomysłu na rozpoczęcie działalności gospodarczej.

Komisja konkursowa oceniając projekty zwracała uwagę na pomysłowość, innowacyjność prac, ale przede wszystkim na rzetelną kalkulację planowanego przedsięwzięcia - informuje Powiat Limanowski. - W komisji konkursowej zasiadali: Mieczysław Uryga - wicestarosta limanowski, Stanisław Gą-

gała - Prezes Regionalnego Stowarzyszenia Przedsiębiorców, Stanisław Gorczowski - dyrektor Wydziału Gospodarowania Nieruchomościami, Artur Krzak - dyrektor Wydziału Edukacji i Sportu, Ewa Filipiak - przewodnicząca Komisji ds. Rozwoju i Inicjatyw Gospodarczych Rady Powiatu Limanowskiego, Teresa Wnękowicz, nauczyciel w Zespole Szkół Nr 1 w Limanowej i Czesław Abram, pracownik Wydziału Gospodarowania Nieruchomościami Starostwa Powiatowego w Limanowej.

Po ocenie prac komisja wyłoniła laureatów:

- I miejsce - EXCEED CONSTRUCTION – SMART PARKING - pomysł Anity Król i Anity Pawlik z Zespołu Szkół Nr 1 im. Józefa Piłsudskiego w Limanowej
- II miejsce zajął pomysł pod nazwą „CUBE”- Kamila Piechury z I Liceum Ogólnokształcące im. Władysława Orkana w Limanowej
- III miejsce za - Usługi renowacyjne drewna „Termit” - Sybil Karolina, Kowal Monika z Zespołu Szkół w Szczyrzycu

Ponadto komisja konkursowa postanowiła wyróżnić następujące prace:

- Gospodarstwo Pasieczne „Miodowy Zagajnik” Mamak & Kowalski sp. j. Bartłomiej Mamak, Adam Kowalski z I Liceum Ogólnokształcące im. Władysława Orkana w Limanowej
- BIKE EXPERT, Maria Jużkiewicz z Zespołu Szkół Technicznych i Ogólnokształcących im. Jana Pawła II w Limanowej
- Prywatny Ośrodek Rehabilitacyjny FizjoMed M. Wańkowicz & K. Filipek sp. j. Magdalena Wańkowicz, Kinga Filipek z I Liceum Ogólnokształcące im. Władysława Orkana w Limanowej



Oprócz tego Postanowiono przyznać nagrodę specjalną - za wysoki poziom zgłoszonych prac:

- dla I Liceum Ogólnokształcącego im. Władysława Orkana w Limanowej. Zgodnie z regulaminem podstawą wyboru do nagrody specjalnej była najwyższa średnia z 4 najlepiej ocenionych prac konkursowych w danej szkole - informuje powiat.

Na finałowe spotkanie oprócz starosty limanowskiego Jana Puchały przybyli także Mieczysław Uryga, - wicestarosta limanowski, Tadeusz Wątroba – Wiceprezes Zarządu Banku Spółdzielczego w Limanowej, Ewa Filipiak - przewodnicząca Komisji ds. Rozwoju i Inicjatyw Gospodarczych Rady Powia-

tu Limanowskiego, Stefan Hutek - radny powiatu, Stanisław Gągała - prezes Regionalnego Stowarzyszenia Przedsiębiorców, Ryszard Kulma z Krakowskiej Kongregacji Kupieckiej o/Limanowa, Janusz Wojs - dyrektor Cechu Rzemiosła i Przedsiębiorczości w Limanowej wraz ze Starszym Cechu Kazimierzem Dziadoniem, Stanisław Gorczowski - dyrektor Wydziału Gospodarowania Nieruchomościami, Artur Krzak - dyrektor Wydziału Edukacji i Sportu, Eugeniusz Bogacz - dyrektor ZS Nr 1 w Limanowej, Anna Mruk - dyrektor I LO, Grażyna Szumilas - dyrektor ZSTiO w Limanowej, Janina Dudzik z ZS Nr 1 w Limanowej, Jolanta Dunikowska Wszółek -dyrektor ZS im. KEN w Tymbarku, a także nauczyciele i licznie zgromadzona młodzież.

BANKOWCY JUŻ PO RAZ 30. MODLILI SIĘ U MARYI KRÓLOWEJ RODZIN NA JASNEJ GÓRZE.

Jak zauważył Adam Dudek, prezes Zarządu Banku Spółdzielczego w Limanowej, początkowo pielgrzymki bankowców były bardzo liczne, a obecnie liczba pątników zdecydowanie się zmniejszyła. „Trzeba zaznaczyć, że początki Pielgrzymki Bankowców miały inny wymiar, bo to była wówczas inna struktura – opowiada Adam Dudek - Jeszcze wtedy własność banków była czysto polska, w tej chwili po przemianach własnościowych niestety zmienia się również nastawienie do religii, do pielgrzymowania i do traktowania opieki Matki Boskiej poważnie”.

„Jesteśmy pełni ufności w opiekę Matki Boskiej, szczególnie w roku bieżącym, kiedy decydują się w pewnym sensie losy bankowości spółdzielczej. W Sejmie jest projekt ustawy o funkcjonowaniu bankowości spółdzielczych, która całkowicie zmieni swój kształt. Na przyszłość losy są bardzo niepewne” – podkreśla prezes Dudek.

„Ja myślę, że to jest jedno z ważniejszych wydarzeń środowiska bankowego – stwierdza Krzysztof Pietraszkiewicz, prezes Związku Banków Polskich - Jest to czas refleksji nie tylko nad problemami własnymi, ale także nad zawodem, który wykonujemy, zawodem szczególnym, zaufania publicznego, w której to pracy bywają trudne i czasami skomplikowane sytuacje, bo jego wykonywanie zależy w dużej mierze od kondycji gospodarki, od tego, co się dzieje w Polsce i od tego, co się

dzieje w świecie i bankowcy, którzy dysponują oszczędnościami innych ludzi, a także decydują o tym, które projekty ekonomiczne mogą być w ogóle realizowane, ponoszą szczególną odpowiedzialność i muszą znaleźć w sobie nie tylko wiedzę, ale także i takt, umiejętność rozmowy z ludźmi i ponoszenia wspólnej odpowiedzialności z tymi, którzy powierzają im swój los i dorobek całego życia”.

Bankowcy swoją pielgrzymkę rozpoczęli w piątek, 9 maja Apelem Jasnogórskim, podczas którego rozważania wygłosił ks. Jerzy Kraśnicki, dyrektor MIVA Polska. O godz. 24.00 w Kaplicy Matki Bożej odprawiona została Msza św., której przewodniczył ks. Ryszard Umański, częstochowski duszpasterz bankowców. Następnie od godz. 1.00 w nocy do 4.30 nad ranem uczestniczyli w czuwaniu modlitewnym w Kaplicy Cudownego Obrazu.

Sobotnie uroczystości pielgrzymkowe odbywały się pod jasnogórskim Szczytem, gdzie o godz. 10.15 rozpoczął się koncert pieśni maryjnej w wykonaniu Chóru Cantilena z parafii św. Franciszka z Asyżu w Częstochowie pod dyr. Marioli Jeziorowskiej.

Centralnym punktem pielgrzymki była Msza św. odprawiona o godz. 11.00. Eucharystii przewodniczył abp Wacław Depo, metropolita częstochowski, a koncelebrował ks. Ryszard Umański, częstochowski duszpasterz bankowców.

Jubileuszowa 30. Ogólnopolska Pielgrzymka Bankowców z udziałem pracowników banków z całej Polski w liczbie ok. 5 tys. osób trwała na Jasnej Górze w dniach 8 i 9 maja. Tegoroczne spotkanie modlitewne przygotowało duszpasterstwo bankowców diecezji częstochowskiej i przebiegało ono pod hasłem: „Maryjo Królowo Rodzin - Módl się za nami”.

Słowa powitania w imieniu Jasnej Góry wypowiedział o. Mieczysław Polak, podprzeor sanktuarium.

„Dzisiaj przychodzimy tutaj jako reprezentanci Duszpasterstwa Bankowców, reprezentując tę wielką rzeszę ludzi, którzy w sposób odpowiedzialny chcą myśleć nie tylko o sobie, ale o tych, którzy przyjdą po nas – mówił w homilii abp Wacław Depo – Przychodzimy tutaj pod przewodnictwem Matki, którą przyzywamy jako Królową Rodzin, musimy to zapamiętać i przekazać naszym dzieciom, że ten tytuł w Litanii Loretańskiej został dołączony z polecenia św. Jana Pawła II, który przeżywając losy współczesnego nam świata zalecił ufną modlitwę Kościoła o dar pokoju i za rodziny. I zauważmy, jak bardzo ta prośba wypowiedziana w 2003 r. jest dzisiaj nadzwyczaj aktualna w obliczu wojen, które się toczą, w obliczu ataku na rodziny”.

„Męczennicy wszystkich czasów przypominają nam, że godność osoby ludzkiej nie ma ceny, że tej godności nie wolno nigdy zbrukać, ani działać wbrew niej, nawet w dobrej intencji i niezależnie od trudów. Stawiał nam pytanie św. Jan Paweł II w czasie pielgrzymki 1997 roku w Gorzowie – ‘Czyż godność sumienia nie jest ważniejsza od jakichkolwiek korzyści zewnętrznych?’ Cóż bowiem za korzyść stanowi dla człowieka świat zyskać cały, a swoją duszę zatracić? To Chrystusowe pytanie powraca i będzie powracać jako miara naszej godności

i naszego sądu, dlatego nasza wierność Chrystusowi i Jego drodze Bożych przykazań i prawd domaga się doniesienia tej wierności Bogu aż do śmierci, dopiero wówczas staje się ponad czasowym świadectwem. I Duch Święty wzywa i nasze pokolenie do tej samej misji, aby ludzie poznawali prawdziwego Boga i uznali w Chrystusie swojego Pana i Zbawiciela, który niczego nam nie zabiera, a daje uczestnictwo w życiu wiecznym. Maryja, Jego Matka i Matka Kościoła jest najlepszym drogowskazem i przykładem spełnienia swojego człowieczeństwa w wypełnianiu woli Boga, dlatego prosimy Królowo Rodzin, Królowo Polski módl się za nami” – podkreślał w homilii abp Depo.

Historia pielgrzymek środowiska bankowego sięga 1986 r. Z inicjatywą ich zorganizowania wystąpiła Franciszka Goślawska z Banku Gospodarki Żywnościowej. Wraz dwiema koleżankami – Antoniną Szubką i Aleksandrą Bieniewską – udała się na Jasną Górę z propozycją przygotowania pielgrzymki. Zgromadziła ona wtedy ponad 20 tys. osób. Do dziś (już 28 rok) nieprzerwanie jednoczy pielgrzymów-bankowców z całej Polski. Organizację corocznych pielgrzymek koordynuje Duszpasterstwo Bankowców „Nazaret” z Częstochowy.

Źródło: www.jasnagora.com

WALNE ZEBRANIE PRZEDSTAWICIELI ZARZĄDU



26 marca 2015 r. odbyło się Walne Zebranie Przedstawicieli Członków Banku Spółdzielczego w Limanowej. W posiedzeniu uczestniczyli delegaci oraz zaproszeni Goście, a wśród nich: Zdzisław Kupczyk – Prezes Zarządu Banku BPS S.A, Mieczysław Maślanka - Dyrektor Oddziału Regionalnego Banku BPS S.A. w Krakowie oraz Wiesław Janczyk – Poseł na Sejm Rzeczypospolitej Polskiej.

Podczas Walnego Zebrania Przedstawicieli zatwierdzono jednomyślnie sprawozdania Rady Nadzorczej, roczne sprawozdanie finansowe Banku, a także udzielono absolutorium Zarządowi Banku Spółdzielczego w Limanowej, w składzie: Adam Dudek – Prezes Zarządu, Tadeusz Wątroba – Wiceprezes Zarządu, Stanisław Paluch – Wiceprezes Zarządu.

Podjęta została uchwała w sprawie przeznaczenia osiągniętej nadwyżki bilansowej za 2014 rok w kwocie 1 510 588,84 zł - na fundusz zasobowy. Przedstawiciele opowiedzieli się za dalszym rozwojem i wzmocnieniem kapitałowym Banku. W roku 2015 nadrzędnym celem działalności Banku pozostaje utrzymanie dynamiki wzrostu, poprawa rentowności oraz rozwój Banku we wszystkich obszarach prowadzonej działalności. Zadania gospodarczo – finansowe Banku Spółdzielczego w Limanowej w 2015 r. będą wykonywane głównie poprzez realizację przyjętej strategii rozwoju na lata 2010-2015 oraz planu finansowego.

W imieniu Zarządu Prezes Adam Dudek przedstawił zgromadzonym sprawozdanie z działalności Banku za miniony rok. Suma bilansowa Banku na koniec grudnia 2014 roku wyniosła 694 196 tys. zł i była wyższa od stanu na koniec 2013 r. o 15,79%. Fundusze własne wyniosły 56 483 tys. zł i zwiększyły się o kwotę 3 431 tys. zł w porównaniu z końcem roku 2013.

Na koniec ubiegłego roku Bank zrzeszał 6 735 członków. Zadeklarowali oni ogółem 215 335 jednostek udziałowych na

kwotę 26 917 zł. Współczynnik wypłacalności osiągnął poziom 12,22%. Zysk netto Banku wyniósł 1 511 tys. zł. W Banku ulokowano 620 227 tys. zł depozytów sektora niefinansowego, finansowego i budżetowego. W 2014 r udzielono w Banku 2 764 kredyty na łączną kwotę 294 263 tys. zł. Dane te świadczą, że pomimo niezbyt korzystnych warunków rynkowych, Bank dynamicznie się rozwija, zajmując z roku na rok coraz wyższą pozycję w Zrzeszeniu Banku Polskiej Spółdzielczości. Na koniec 2014 r. pod względem wielkości sumy bilansowej na 360 zrzeszonych banków, Bank Spółdzielczy w Limanowej zajął 14 miejsce, a pod względem posiadanych funduszy własnych 26 miejsce. Wysiłek Banku został dostrzeżony w środowisku lokalnym. Podczas uroczystej Gali Przedsiębiorczości Powiatu Limanowskiego w dniu 14.11.2014 roku, Bank Spółdzielczy w Limanowej w „Konkursie Lider Biznesu Powiatu Limanowskiego” w kategorii „Duże Przedsiębiorstwa” otrzymał drugi diament do złotej statuetki „Lidera Biznesu Powiatu Limanowskiego” oraz tytuł „Pracodawca Roku”.

Na zakończenie Zebrania delegaci z Grupy Członkowskiej „Dobra” złożyli podziękowania Panu Tadeuszowi Kubowiczowi, byłemu Dyrektorowi Oddziału Banku w Dobrej, który z końcem lutego br. przeszedł na emeryturę. Delegaci gratulowali osiągniętych przez Dyrektora Kubowicza sukcesów, zdobytych podczas 24 lat pracy w Banku i podkreślali jego liczne działania na rzecz lokalnej społeczności.

KORZYSTNE OSZCZĘDZANIE

Zwolennicy bezpiecznego oszczędzania powinni skupić swoją uwagę na lokatach terminowych. Jest to jeden z łatwiejszych sposobów oszczędzania, jednak przy dokonywaniu wyboru lokaty warto zwrócić uwagę na kilka parametrów.

ZYSK W CZASIE

Oprocentowanie to główny parametr lokaty. To od jego wysokości uzależniony jest uzyskany przez nas zysk. Oprocentowanie jest podstawą do wyliczania odsetek, jakie przysługują od zdeponowanych na lokacie środków. Bardzo ważny jest fakt, że oprocentowanie podawane jest w skali roku. W Banku Spółdzielczym w Limanowej, można znaleźć atrakcyjne oferty oszczędzania na różne okresy – roczne, miesięczne, a nawet kilkudniowe.

Okres lokaty powinien odpowiadać czasowi, w jakim nie musimy korzystać ze zdeponowanych środków. Ma to ogromne znaczenie, gdyż aby uzyskać zysk z lokaty w postaci odsetek nie możemy zerwać lokaty przed określonym terminem. Wybierając lokatę należy również sprawdzić, czy ma ona charakter odnawialny, czy nieodnawialny. Odnawialność lokaty oznacza, że po zakończeniu umownego okresu deponowania, środki z lokaty tj. wpłacony kapitał oraz należne odsetki są ponownie, automatycznie lokowane na taki sam okres. Lokata automatyczna „zakłada się na nowo”, a środki pracują dalej bez konieczności wizyty w placówce bankowej. Należy zaznaczyć, że w momencie odnowienia lokaty, będzie ona założona na warunkach obowiązujących w danej chwili, a nie na takich jak przy jej pierwszym założeniu.

Kolejną ważną rzeczą z punktu widzenia oszczędzającego informacją dotyczącą lokaty jest rodzaj jej oprocentowania. Oprocentowanie może mieć charakter stały lub zmienny. Stały oznacza, że odsetki naliczane są przez cały okres trwania lokaty, wg jednej stałej stawki. Wielkość oprocentowania zmiennego może w trakcie trwania lokaty zarówno spaść jak i wzrosnąć. Zmiany oprocentowania w przypadku oprocentowania zmiennego najczęściej są skutkiem zmian na rynku finansowym. Jeżeli więc różnica między stałą a zmienną stawką oprocentowania nie jest znacząca, warto zdecydować się na oprocentowanie stałe, które daje gwarancję niezmienności w całym okresie trwania depozytu.

BEZPIECZEŃSTWO

Wybierając lokatę musimy pamiętać, że oprócz atrakcyjnych zysków ważne jest czy nasze środki będą objęte ochroną Bankowego Funduszu Gwarancyjnego (BFG). Bankowy Fundusz Gwarancyjny jest instytucją zarządzającą systemem gwarantowania depozytów w Polsce. BFG gwarantuje, że środki każdego oszczędzającego powierzone instytucji finansowej będącej uczestnikiem systemu gwarantowania depozytów są chronione do kwoty odpowiadającej równowartości 100 tysięcy EUR. Przypominamy, że Bank Spółdzielczy w Limanowej objęty jest gwarancjami BFG.

NA CO JESZCZE ZWRÓCIĆ UWAGĘ

Duża liczba ofert lokat na rynku, sprawiła, że lokaty oprócz oprocentowania wyróżniają się również specjalnymi atrybutami. Znaleźć możemy propozycje, gdzie wcześniejsze zerwanie lokaty nie powoduje całkowitej utraty odsetek.

Decydując się na wybór lokaty musimy dobrać parametry do naszych indywidualnych preferencji, by móc cieszyć się z zysku. Jeżeli występują jakiegokolwiek wątpliwości, zachęcamy do bezpłatnych porad udzielanych przez pracowników Banku.

Sabina Załupska

Lokata „AUTOLOKATA” XII edycja – odnawialna - stopa oprocentowania w stosunku rocznym stała		MINIMALNA WPŁATA	
		1 000 PLN	1,80%
	Okres promocji: 15.06.2015 r. – 31.08.2015 r.		
	Okres trwania lokaty: 01.09.2015 r. – 29.02.2016 r.	1 000 PLN	1,30%

WAKACJE NA RATY, CZY NIE?


Szukając propozycji, która pozwoli na realizację nawet najbardziej odważnych pomysłów, warto określić swoje potrzeby i skorzystać z propozycji Banku.

Bank Spółdzielczy w Limanowej posiada w ofercie różne rodzaje kredytów gotówkowych, z przeznaczeniem na dowolny cel. Wystarczy przyjść do jednej z placówek Banku, dopełnić formalności i skorzystać z dodatkowej gotówki. Jednym z takich rozwiązań jest Kredyt odnawialny w ROR, którego maksymalna wysokość sięga do wysokości 10-krotnych średnich miesięcznych wpływów, powyżej wymagane jest dodatkowe zabezpieczenie. Zaletą tego typu kredytu jest stały dostęp do pieniędzy, dzięki karcie płatniczej VISA oraz to, że każdy wpływ na rachunek obniża bieżące zadłużenie. Kolejną propozycją jest kredyt okolicznościowy KREDYT DLA MNIE, produkt promocyjny z atrakcyjnym oprocentowaniem. Poszukując korzystnego roz-

wiązania należy zwrócić uwagę na Kredyt Bezpieczna Gotówka, z maksymalną kwotą 100 000,00 zł i z możliwością ubezpieczenia w 2 wariantach: pakiet podstawowy - ubezpieczenie na wypadek śmierci oraz trwałej niezdolności do pracy spowodowanej nieszczęśliwym wypadkiem oraz pakiet rozszerzony - ubezpieczenie na wypadek śmierci, trwałej niezdolności do pracy spowodowanej nieszczęśliwym wypadkiem oraz poważnego zachorowania.

Osoby, które nie chcą wybrać opcji urlop na kredyt, mają możliwość skorzystania z „kart płatniczych”. Bank w swojej ofercie posiada m.in. kartę kredytową i karty debetowe.

Użytkownicy karty kredytowej Visa Credit mogą skorzystać z darmowego kredytu do 51 dni z maksymalnym limitem do 20 000 zł. Ponadto opcja planu ratalnego - „Praktyczna rata”, pozwala rozłożyć, bez żadnych dodatkowych kosztów, na raty wszystkie wydatki związane z wakacjami i nie tylko. Minimalna kwota, która uprawnia do rozłożenia transakcji na raty to 300 zł. Może to być jednorazowy wydatek, albo suma transakcji. Kartę kredytową warto zabrać na wakacje zagraniczne. Czasami może leżeć bezczynnie w portfelu i pełnić rolę finansowej rezerwy, po którą sięgniemy w razie nieprzewidzianych wydatków.



Wraz z rozpoczęciem sezonu wakacyjnego, pojawia się problem - rozbieżność między kosztem wymarzonych wakacji, a możliwościami finansowymi. Wycieczki na raty i wczasy na kredyt to praktyczny sposób na spędzenie wakacji. Dzięki takiemu rozwiązaniu wakacje na raty są w zasięgu możliwości każdej rodziny.

Pieniądz okaże się niezbędny wówczas, gdy chcemy zamówić bilet lotniczy, zarezerwować pokój w hotelu, czy wypożyczyć samochód. Niektóre firmy nie akceptują kart debetowych.

Bank posiada w swojej ofercie karty płatnicze z logiem VISA i MasterCard. Karta debetowa - Karta debetowa Visa Classic oraz zbliżeniowe Visa PayWave i MasterCard PayPass. Pozwalają one na szybki i bezpieczny dostęp do pieniędzy zgromadzonych na koncie. Można nią wypłacać pieniądze i płacić za zakupy w Polsce i na całym świecie. Zyskujemy czas i wygodę. Nasze karty spełniają najwyższe standardy bezpieczeństwa, mają uaktywnioną ochronę 3D Secure, czyli każda płatność w sklepie internetowym obsługującym ten system musi być autoryzowana jednorazowym kodem SMS. Dodatkowo Użytkownicy naszych kart mogą skorzystać z usługi „Cashback”, która daje możliwość wypłaty gotówki podczas dokonywania płatności bezgotówkowych w wybranych punktach handlowo-usługowych.

Jeżeli ktoś nie preferuje opcji urlop na raty też może wyjechać na wakacje. Okazuje się, że brak pieniędzy na wyprawę wcale nie musi być przeszkodą, czasami staje

się inspiracją do działania i przyjęcia nowego stylu życia. Kilka lat temu w sytuacji ograniczonych możliwości finansowych modne było pojechać na najbliższe duże lotnisko np. Frankfurt czy Berlin i czekać na tani bilet last minute. Dzisiaj coraz częściej takie bilety sprzedawane są przez agentów i biura podróży. Można też wyszukać sobie bilet w Internecie. Aby przemierzyć całą kulę ziemską nie trzeba zabiegać o kredyt na wycieczkę wystarczy kupić tylko jeden bilet Round The World. Trasę przelotu każdy może sobie swobodnie skonfigurować w ramach aliansów lotniczych m.in. takich jak: One World, Star Alliance, czy Sky Team.

Jak widzimy możliwości na spędzenie wakacji jest dużo, wystarczy pomysł i trochę chęci. Jednak zawsze należy pamiętać o rozsądku i bezpieczeństwie. ■

Małgorzata Matras

ŻYCIE KOMFORT nagrodzone za jakość

Jeśli posiadasz rachunek w Banku i starasz się o kredyt, przy okazji wizyty w placówce bankowej rozważ opcje zakupu ubezpieczenia, które ochroni Ciebie lub Twoich bliskich przed konsekwencjami finansowymi nagłych i nieprzewidzianych zdarzeń.

NOWOŚĆ! - ŻYCIE KOMFORT

Jeden kompleksowy życiowy produkt ubezpieczeniowy dla klienta Banku... Indywidualne ubezpieczenie na życie kredytobiorców.

Jest to ubezpieczenie stanowiące zabezpieczenie spłaty kredytu w przypadku nieszczęśliwego wypadku lub śmierci Kredytobiorcy. Daje poczucie bezpieczeństwa obu stronom – Bank ma gwarancję uregulowania należności, Klient jest pewien, że jego najbliżsi uzyskają pomoc w spłacie zobowiązań kredytowych.

Concordia Ubezpieczenia, korzystając z wieloletniego doświadczenia własnego, we współpracy z bankami (blisko 480 współpracujących banków, a w tym również Bank Spółdzielczy w Limanowej), przygotowała nowy produkt spełniający wymogi Rekomendacji U, wydanej przez Komisję Nadzoru Finansowego.

ŻYCIE KOMFORT NAGRODZONE ZA JAKOŚĆ

Concordia Ubezpieczenia już po raz trzeci została laureatem największego w Polsce konkursu jakościowego. Tym razem Towarzystwo otrzymało brązowe godło Najwyższa Jakość Quality International 2015 za produkt ubezpieczeniowy – Życie Komfort.

W roku 2011 r. srebrnym godłem nagrodzone zostało ubezpieczenie indywidualne „Życie Plus”, natomiast w 2013 r. złote godło przyznane zostało Concordii za produkt „Ochrona Prawna”.

Najwyższa Jakość Quality International jest ogólnopolskim konkursem, skierowanym do działających na terytorium Polski instytucji, producentów i usługodawców, posiadający jasną politykę jakości w stosunku do produktu, usługi lub systemu zarządzania. Celem Programu jest promowanie skutecznych metod zarządzania jakością oraz wskazanie i promocja tych firm, które reprezentują najwyższe standardy jakości.

To już IX edycja Programu, realizowana pod patronatem Ministerstwa Gospodarki, Polskiej Agencji Rozwoju Przedsiębiorczości i Klubu Polskie Forum ISO 9000 i The European Organization for Quality.

Nagrodzony produkt wprowadza przełomową zmianę na rynku bancassurance. Indywidualne ubezpieczenie na życie kredytobiorców – Życie Komfort zapewnia ochronę w zakresie życia i zdrowia każdego klienta banku.

Co gwarantuje, wyjaśnia Filip Przydróżny, Dyrektor Biura Ubezpieczeń Osobowych Concordii Ubezpieczenia:

Szeroki zakres ochrony

Produkt obejmuje realną ochroną przed trwałą lub całkowitą niezdolnością do pracy w następstwie nieszczęśliwego wypadku lub choroby, a także przed ryzykiem poważnego zachorowania oraz skutkami utraty pracy. Wypłata następuje także w przypadku śmierci ubezpieczonego.

Elastyczność doboru zakresu oferty do potrzeb klienta

Klient ma większą niż do tej pory możliwość wyboru optymalnego wariantu ochrony oraz decyzji, w jakich sytuacjach zobowiązanie wobec banku ma zostać spłacone. Dostępne są warianty chroniące członków rodziny (Pakiet Bliscy), dające ochronę osobom związanym z rolnictwem (Pakiet AGRO), a także Pakiet dla osób obawiających się utraty pracy (Pakiet Ryzyko utraty pracy).

Różne warianty sumy ubezpieczenia

Podpisujący umowę klient sam decyduje czy polisa ma spłacić wyłącznie zadłużenie (ubezpieczenie na sumę ubezpieczenia kredytową) czy też część świadczenia ma dodatkowo otrzymać rodzina (ubezpieczenie na sumę ubezpieczenia stałą).

Wygoda, bezobsługowość w rocznicę polisy

Raz zawarta umowa zostaje dostosowana do produktu bankowego i aktualnego zadłużenia, bez konieczności angażowania się w każdą rocznicę kredytu. Co bardzo ważne, w dowolnym momencie można zrezygnować ze świadczonej ochrony i wypowiedzieć umowę. Ubezpieczyciel daje również gwarancję stałej składki za ubezpieczenie przy umowach wieloletnich, co daje poczucie bezpieczeństwa związane z planowaniem wydatków na przyszłość.

Dostępność dla szerokiego grona osób

Z produktu mogą skorzystać klienci indywidualni w wieku 18–85 lat (z pomniejszeniem o okres trwania umowy zadłużeniowej w przypadku, gdy ubezpieczenie zawierane jest w celu zabezpieczenia spłaty zadłużenia) oraz w wieku 18–65 lat – w pozostałych przypadkach. Życie Komfort jest produktem skierowanym również do przedsiębiorców zaciągających kredyty bankowe.

Uniwersalność

Życie Komfort, jako produkt uniwersalny, można stosować do każdego rodzaju zadłużenia, a także dla produktów bankowych niepowodujących powstania zadłużenia, jak np. lokata bankowa.

Klient jest ubezpieczającym

Zasadniczą zmianą w stosunku do stanu sprzed wejścia w życie Rekomendacji U jest fakt, że korzystając z produktu, takiego jak Życie Komfort konsument ma pełnię praw wynikających z bycia stroną umowy ubezpieczenia.

I dodaje - Cieszymy się, że nasze starania o dostarczanie produktu życiowego na najwyższym poziomie zostały docenione przez niezależne grono ekspertów. Z przyjemnością i spokojem oddajemy ten właśnie produkt w ręce klientów banków z nami współpracujących.

Dorota Rączkowska



CONCORDIA
UBEZPIECZENIA



ŻYCIE KOMFORT

Indywidualne ubezpieczenie na życie kredytobiorców –
nagrodzone godłem Najwyższa Jakość
Quality International 2015.



ŻYCIE KOMFORT to

- zabezpieczenie spłaty Twojego zadłużenia w przypadku, gdy:
nie będziesz zdolny do pracy, ciężko zachorujesz lub zostaniesz bezrobotnym
- wybór zakresu oferty i sum ubezpieczenia dostosowanych do Twoich potrzeb
- wygoda związana z brakiem konieczności pilnowania terminów związanych z przedłużaniem umowy
- gwarancja braku wzrostu składki w okresie trwania umowy
- ochrona przy kredycie, ale także np. lokacie bankowej
- pełnia praw wynikających z bycia stroną umowy ubezpieczenia

SOLIDNE
UBEZPIECZENIA

Nie czekaj, sprawdź ofertę w swoim banku!
zyciekomfort@concordiaubezpieczenia.pl

OSZUSTWA W SIECI

Czy można się przed nimi ustrzec?

Sprzedaż kont, kradzież tożsamości i przelewy weryfikacyjne, które przynoszą bolesne konsekwencje, to tylko niektóre finansowe oszustwa spotykane w sieci. Dziś hasła „bez wychodzenia z domu” i „wszystkie formalności załatwisz przez internet” pojawiają się bardzo często, lecz zamiast zachęcać, budzą więcej wątpliwości. Okazuje się, że aż 25% Polaków wciąż obawia się płatności online, gdyż mają świadomość, że taka forma załatwiania spraw rodzi zagrożenia.

JAK NIE ZOSTAĆ TZW. „SŁUPEM” ZA ZŁOTÓWKĘ?

Chociaż informacje o hackerach i wycieku danych potęgują wątpliwości przy załatwianiu spraw finansowych w sieci, spora część osób decyduje się na pożyczki i zakładanie kont przez internet. Niestety liczba ofiar przekrętów internetowych rośnie w zastraszającym tempie. Jeden z najczęściej stosowanych przez oszustów chwytów to przelew weryfikacyjny, na który dają się nabrać pożyczkobiorcy i osoby poszukujące pracy. Przelanie niewielkiej kwoty na konto pożyczkodawcy lub pracodawcy oficjalnie ma na celu weryfikację danych zamieszczonych w formularzu, czyli sprawdzenie, czy rachunek bankowy należy do danej osoby. W rzeczywistości jednak w prosty sposób stajemy się tzw. „słupem”, czyli osobą wykorzystywaną do oszustw finansowych bez jej wiedzy. Skradzione dane służą do zakładania kont bankowych i wyłudzenia pożyczek na nazwisko ofiary.

BOIMY SIĘ KRADZIEŻY HASEŁ I WOLIMY PŁAĆ GOTÓWKĄ.

Z sondy internetowej przeprowadzonej na początku 2015 roku wynika, że 22% Polaków nie korzysta z wirtualnego konta bankowego, a 25% z nich ma obawy związane z korzystaniem z sieci w celach finansowych. Najbardziej obawiamy się kradzieży haseł (20%) oraz skomplikowanych procedur i błędów systemowych (16%). Aż 39% osób czuje się bezpieczniej, kiedy płaci gotówką. Dodatkowo 58% ankietowanych czuje się pewniej, otrzymując gotówkę i umowę fizycznie, a 49% woli załatwiać formalności finansowe osobiście.

PEWNE JAK W BANKU!

Bank Spółdzielczy w Limanowej mając na uwadze obawy klientów korzysta z tradycyjnej formy załatwiania formalności związanych ze złożeniem wniosku, a następnie wypłatą kredytu. Wszystkie dane są zweryfikowane przez pracownika Banku, który potwierdza wiarygodność osoby za pomocą stosownych dokumentów i dzięki temu wyklucza zagrożenia posługiwania się skradzionymi danymi. Bezpośredni kontakt z pracownikiem Banku jest najbardziej niezawodnym sposobem wyjaśnienia wszelkich wątpliwości i odpowiedzi na nurtujące pytania, dlatego zapraszamy do odwiedzania naszych placówek, których adres można znaleźć na stronie internetowej naszego Banku www.bs.limanowa.pl.

Lidia Bugajska

OBSŁUGA WALUTOWA

Bank Spółdzielczy w Limanowej realizuje zlecenia płatnicze w walutach wymienialnych oraz w złotych polskich na zlecenie klientów indywidualnych oraz instytucjonalnych.

Oferujemy kilka typów przelewów:

- przelew regulowany,
- przelew SEPA,
- polecenie wypłaty.

W naszym Banku realizowane są przekazy aż w 13 walutach: **PLN, USD** (dolar amerykański), **EUR** (waluta europejska), **GBP** (funt brytyjski), **CHF** (frank szwajcarski), **AUD** (dolar australijski), **CAD** (dolar kanadyjski), **DKK** (korona duńska), **SEK** (korona szwedzka), **NOK** (korona norweska), **CZK** (korona czeska), **HUF** (forint węgierski), **JPY** (jen japoński). Przy kwotach od równowartości 10 000 oferujemy indywidualne negocjowanie kursów walut. Istnieje możliwość realizacji zleceń w trybie przyspieszonym w walutach **PLN, USD, GBP, a EUR, USD, GBP** w trybie pilnym.

Kod BIC(SWIFT) Banku – POLUPLPR. Bank realizuje zlecenia w obrocie dewizowym za pośrednictwem następujących systemów: SWIFT, EuroElixir oraz TARGET2.

Przelew regulowany to transakcja płatnicza realizowana przez banki działające w krajach Unii Europejskiej oraz Norwegii, Islandii i Lichtensteinie, spełniająca następujące warunki:

- waluta transakcji EUR;
- kwota transakcji mniejsza lub równa EUR 50.0000;
- zawiera prawidłowy numer rachunku bankowego beneficjenta oraz zleceniodawcy w standardzie IBAN, prawidłowy kod BIC;
- koszty „SHA”.

Przelew SEPA - transakcja płatnicza, realizowana przez banki działające na terytorium Unii Europejskiej oraz Norwegii, Islandii, Lichtensteinu i Szwajcarii, które podpisały umowę o przystąpieniu do SEPA - SCT (SEPA Credit Transfer), spełniająca warunki:

- waluta transakcji EUR;
- zawiera prawidłowy numer rachunku bankowego beneficjenta oraz zleceniodawcy w standardzie IBAN, prawidłowy kod BIC;
- koszty „SHA”;
- nie zawiera jakichkolwiek dodatkowych instrukcji płatniczych;
- bank zleceniodawcy i bank beneficjenta przelewu są uczestnikami Polecenia Przelewu SEPA-SCT (SEPA Credit Transfer).

Polecenie wypłaty są to wszystkie pozostałe transakcje, które nie spełniają kryteriów by przekaz został zrealizowany przez system SEPA lub przelew regulowany.

Przekazy internetowe – ten typ rozliczeń dostępny jest wyłącznie dla klientów indywidualnych. Bank rozlicza je z pomocą następujących banków i instytucji finansowych:

- Sami Swoi, Londyn, Wielka Brytania,
- EUROPHIL, Madryt, Hiszpania,
- Unistream, Moskwa, Rosja,
- Russlavlbank, Moskwa, Rosja.

Szybko i bezpiecznie wyślesz lub odbierzesz pieniądze za pośrednictwem **MoneyGram** - światowego lidera w zakresie usług międzynarodowych transferów pieniężnych dla osób fizycznych. Ani wysyłający, ani odbiorca nie potrzebuje konta bankowego, aby zrealizować przekaz. Odbiorcy mogą wypłacić pieniądze:

- w złotychkach,
- w dolarach amerykańskich,
- oraz euro.

Bank przeprowadza również operacje **inkasa czeków**, do którego przyjmowane są wszystkie rodzaje czeków opiewające na waluty wymienialne.

Rachunek walutowy to idealne rozwiązanie dla Klientów pracujących za granicą, zarabiających w walucie wymienialnej. Umożliwia gromadzenie środków, a także przeprowadzanie rozliczeń w walucie. Zapewnia wygodę oraz bezpieczeństwo operacji na koncie. Pozwala na łatwy, szybki i stały dostęp do własnych środków dzięki dostępności przez Internet oraz przez liczną sieć placówek naszego Banku. To możliwość wydania dodatkowych dyspozycji do rachunku /np. dyspozycja na wypadek śmierci, pełnomocnictwo/, oraz zyskania dodatkowych środków w postaci odsetek od pieniędzy zgromadzonych na rachunku.

W ofercie Banku znaleźć można również **rachunki lokat walutowych**, które służą do deponowania środków pieniężnych, zapewniając efektywne ich zagospodarowanie, przez okres i na warunkach określonych w umowie. Bank przyjmuje lokaty w następujących walutach: dolar amerykański (USD), euro (EUR), funt brytyjski (GBP). Minimalna kwota lokaty to 100 jednostek danej waluty. ■

Andrzej Duplak

Z HISTORII SPÓŁDZIELCZOŚCI BANKOWEJ W UJANOWICACH

Licząca 298 ponumerowanych stron „Księga protokołów” zawiera, czynione różnym charakterem pisma i różnymi rodzajami atramentu, zapisy z lat 1909-1941, a więc z okresu obejmującego 32 lata. Ten cenny dokument, zachowany w dobrym stanie, pozwala poznać działalność jednej z najstarszych w powiecie limanowskim spółdzielni kredytowych - Kasy Raiffeisena w Ujanowicach (taką nazwę znajdujemy jeszcze w protokole z dnia 5 lutego 1922 roku).



421. Lwów, dnia 20.10.1910

Po wystąpieniu w dniu 19.10.1910 przez Bank kraj. - cz. - kiem P. K. O. na zlecenie Spółki kwoty R. 1500 h. - przedstawiła się w księgach naszych rachunków Spółki w ten sposób:

Spółka oszczęd. i pożyczek w Ujanowicach

Rok	Miejsce	Dzień	Wyszczególnienie nazwa i stan wkładu	Kapitał		Procent do 31. grudnia 19		Uwaga
				K.	h.	K.	h.	
1910	1.	16	Stan: 5760.35	305.10	10			
		19	Stan: 5760.35	305.10	10			
			Stan: 5760.35	305.10	10			

UWAGA: Spółka zanotuje w swojej księdze na rachunku Centralnej Kasy nasze „Ma” jako „Wniosek” i odwróciło nasze „Wniosek” jako „Ma”; w razie nierówności w kapitale albo w procentach - prosimy nam zaraz donieść.

Krajowa Centr. Kasa dla Spółek Rolniczych we Lwowie.

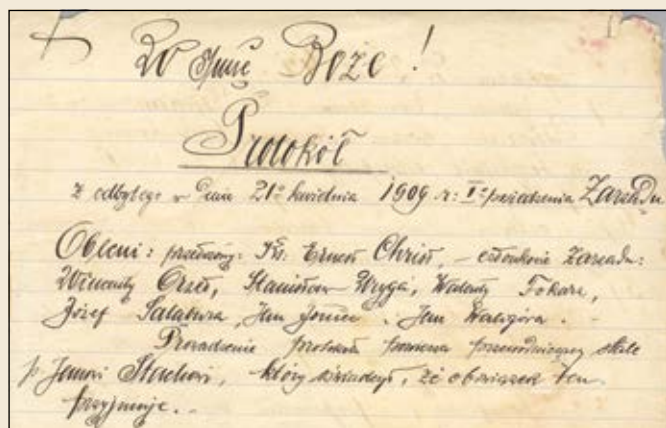
1. Korespondencja między Zarządem Spółki Oszczędności i Pożyczek w Ujanowicach, a Centralną Kasą dla Spółek Rolniczych we Lwowie. Karta z roku 1910.

Pierwsze zebranie założycieli tej Kasy odbyło się 21 kwietnia 1909 roku, a uczestniczyli w nim: ks. Ernest Christ – proboszcz z Ujanowic, przewodniczący Zarządu oraz jego członkowie: Wincenty Orzeł (rolnik ze Strzeszyc), Stanisław Uryga, Walenty Tokarz, Józef Salabura, Jan Joniec i Jan Waligóra. Znamy też nazwisko pierwszego przewodniczącego Rady Nadzorczej – był nim Józef Orzeł – miejscowy lekarz, przyjaciel ks. Christa.

Pisząc o składzie pierwszego Zarządu, warto poświęcić nieco uwagi postaci założyciela Kasy – księdza Ernesta Christa (1857-1930), proboszcza ujanowickiego od roku 1895 i dziekana limanowskiego w latach 1901-1917. Był on nie tylko duszpasterzem dbającym o rozwój duchowy parafian oraz o miejscową świątynię, lecz także działaczem społecznym. Organizował liczne akcje mające na celu zwalczanie powszechnego wówczas pijaństwa, wspierał Kółka Rolnicze, rozwijał spółdzielczość bankową. Dzięki swym poglądom i zdecydowanym działaniom wywarł znaczący wpływ na życie społeczne i gospodarcze Ujanowic w pierwszych dziesięcioleciach XX wieku.

W protokole z zebrania założycielskiego, spisany przez Jana Stacha, znajdujemy informacje, że Zarząd rozpoczął swą pracę od zapoznania się z trzema ważnymi pismami, stanowiącymi podstawę rozpoczęcia działalności: Pierwsze z nich informowało, że rejestracji spółki dokonał Sąd Obwodowy w Nowym Sączu decyzją z dnia 6 marca 1909 roku. W drugim z rozpatrywanych pism znajdowało się przyrzeczenie przyjęcia Spółki do Krajowego Patronatu we Lwowie, zaś trzeci z rozpatrywanych dokumentów dotyczył udzielenia kredytu w rachunku bieżącym przez Krajową Centralną Kasę dla Spółek Rolniczych mieszczącą się we Lwowie.

Zarząd postanowił jako kasjera spółki zatrudnić Jana Stacha za wynagrodzenie roczne w kwocie 80 koron i umowę tę przedłożyć Radzie Nadzorczej do zatwierdzenia. Na tym pierwszym



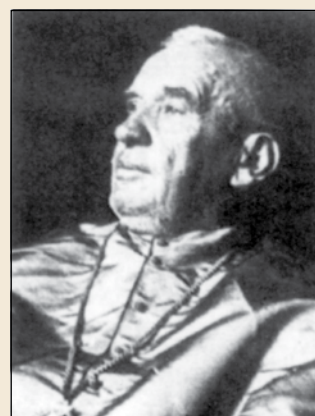
2. Fragment protokołu z posiedzenia Zarządu Spółki Oszczędnościowo - Pożyczkowej w Ujanowicach z dnia 21 kwietnia 1909 roku.

posiedzeniu Zarządu godziny urzędowania kasowego ze stronami wyznaczono na środy każdego tygodnia po południu od 2-giej do 4-tej. Postanowiono też, że zwyczajne posiedzenia Zarządu odbywać się będą w ostatnią niedzielę każdego miesiąca bez osobnych zaproszeń. Dowodem na rolę, jaką w założeniu Spółki odegrał ks. Ernest Christ stanowi zawarty we wspomnianym protokole zapis, iż Zarząd postanawia Wyrazić przewielebnemu ks. Dziekanowi i Proboszczowi gorące i serdeczne podziękowania za bezpłatnie udostępniony do użytku lokal Spółki w kancelarii Parafialnej. Pisząc o początkach działalności Kasy Raiffeisena w Ujanowicach warto wspomnieć, że pierwszej pożyczki w wysokości 200 koron udzielono 25 kwietnia 1909 roku Janowi Suchodolskiemu

Prowadzona skrupulatnie dokumentacja z posiedzeń Zarządu ujanowickiej Kasy to coś więcej niż tylko obraz działalności wiejskiej spółdzielczości bankowej w pierwszej połowie XX wieku. Badacz przeszłości znajdzie na kartach protokołów wiele interesujących informacji dotyczących życia ówczesnej wsi. O poziomie oświaty i wykształcenia świadczy na przykład zapis w protokole lustracyjnym z 6 sierpnia 1910 zwracający uwagę na to, że dokumenty kasowe powinny potwierdzać tylko osoby piśmienne. O wpływie wydarzeń wojennych na sytuację ekonomiczną mieszkańców gminy wiele mówi protokół z 12 grudnia 1915 roku, kiedy to uchwalono obniżenie oprocentowania wszystkich wkładek na 4% (potem, w r. 1918 na 3%), a oprocentowania pożyczek z 6 na 5, 5 %. Postanowiono też nie wypłacać dywidend, a czysty zysk (w roku 1916 – 513 koron) przekazać na fundusz rezerwowy. Śladem ówczesnych wydarzeń historycznych i patriotycznej postawy społeczeństwa są informacje z 28 sierpnia 1914 o przekazaniu wpłaty na Polski Skarb Wojskowy oraz reakcja na odezwę z prośbą o wsparcie, wystosowaną przez Krakowski Komitet Książęco-Biskupi 26 czerwca 1917 roku. Kasa Raiffeisena w Ujanowicach odpowiedziała na ten apel, przekazując kwotę 50 koron. Ciekawe są także informacje dotyczące nowych inicjatyw gospodarczych: na przykład 16 grudnia 1917 roku *Uchwalono zorganizowanie w dniu 26 grudnia 1917 roku w dniu św. Szczepana zgromadzenie parafialne w sali szkolnej w Ujanowicach w sprawie zachęcenia miejscowego ogółu do wzięcia udziału w subskrypcji udziałów na rzecz najbliższej spółki producentów bydła i trzody*. Na wielu wspo-

mnianych tu dokumentach zachowały się odciski pieczęci istniejących wówczas instytucji oraz Gminy Kamionka i Zwierzchności Gminy Krosna.

W trudnych czasach wielkich przemian po I wojnie światowej, korzystanie ze spółdzielczości bankowej niosło nie tylko zyski, ale i znaczne ryzyko. Oto co pisze Małgorzata Sromek w swojej książce zatytułowanej „Ujanowice i Laskowa w czasach dawnych i obecnie”:



3. Książ Ernest Christ (1857-1930)

Mieszkańcy Ujanowic, jak cała Polska, cieszyli się z wolności, ale zubożała wojennymi kontrybucjami wieś miała jeszcze jeden powód do zmartwienia. (...) Po upadku Austrii pieniądź austriacki (korona) stracił na wartości. Ludzie stracili wszystkie swoje oszczędności, stracił ks. Christ, który do oszczędności zachęcał i sam oszczędzał. Było to zapewne powodem głębokiego wewnętrznego żalu proboszcza, gdyż poszkodowani parafianie dawali temu wyraz, a zachwianie zaufania podkopywało jego zdrowie i siły, bo wtedy trudno było zaradzić biedzie.

Okres hiperinflacji, szczególnie dotkliwej przed rokiem 1924, był czasem szczególnie trudnym dla mieszkańców wsi i odbijał się bardzo niekorzystnie na działalności spółdzielni kredytowych. Tak było także w Ujanowicach. Świadczy o tym wpis na stronie 172 Księgi Protokołów, gdzie prowadzący zebranie ks. Ernest Christ 26 grudnia 1923 roku zapisał co następuje: *Ponieważ w Kasie naszej ustały wszelkie wkładki, nie mamy żadnych pożyczek i nikt nie przychodzi z żądaniem, aby mu wypłacić tę minimalną na jakie obecnie zmalały, ponieważ nie jesteśmy w stanie z funduszy kasy wynagrodzić Kasjera za jego pracę, zebrani uchwalili jednogłośnie zawiesić wszystkie czynności, to jest zamknąć Kasę na tak długo, aż z pomocą Bożą doczekamy, że zmienią się warunki na lepsze.*

Jerzy Bogacz

Dokończenie w następnym numerze.

Pisząc powyższy artykuł korzystałem następujących źródeł, opracowań i publikacji:

1. Księga protokołów z lat 1909-1941 oraz inne dokumenty dotyczące działalności Kasy Raiffeisena - później Kasy Stefczyka - w Ujanowicach (z archiwum Banku Spółdzielczego w Limanowej).
2. Małgorzata Sromek, *Ujanowice i Laskowa w czasach dawnych i obecnie*, Ujanowice 2001.
3. Tadeusz Wątroba, *Rys Historyczny Banku Spółdzielczego w Laskowej*, opracowanie na prawach rękopisu udostępnione przez autora.
4. Elżbieta Wojtas-Ciborska, *Księga limanowian*, Limanowa 2006, biogram ks. Ernesta Christa.

PAŁACYK „POD PSZCZÓŁKĄ”

Domy, podobnie jak ludzie, mają swoje koleje losu, często ściśle związane z sytuacją i przemianami społecznymi oraz politycznymi zachodzącymi w kraju. Przykładem takich związków może być historia jednego z najciekawszych limanowskich budynków użyteczności publicznej, położonego przy obecnej ulicy Matki Boskiej Bolesnej pod nr 15, a nazywanego dawniej przez limanowian „Pod Pszczółką”, bo niegdyś, na kolistym zwieńczeniu szczytu znajdowała się płaskorzeźba przedstawiająca pszczołę - symbol pracowitości, zapobiegliwości i dobrego gospodarowania.

W jednym z artykułów poświęconych urbanistyce i architekturze Limanowej Józef Szymon Wroński pisał: Owa willa-dworek jednopiętrowa, z pięknym kolumnowym ganeczkiem od frontu i falistym, iście secesyjnym szczytem nad nim oraz przerywanym gzymsem koronującym, odsunięta jest od zabudowy tej ulicy w głąb, przez co tym bardziej zwraca na siebie uwagę. Uszate obramienia okien na parterze, ze zwornikami pośrodku sugerują wpływ baroku na miejscową secesję. Falisty szczyt facjaty nad ryzalitem środkowym, pochodzi z okresu posecesyjnego modernizmu i został zrealizowany w całości w pierwszej ćwierci XX wieku.¹

Tak wygląda opis współczesnego wyglądu budynku. Może on być jednak znacznie ciekawszy i pełniejszy, jeśli przyjrzymy się jak przedmiot opisu wygląda na odnalezionych niedawno starych fotografiach. Warto w tym miejscu przypomnieć, że w latach Polski Ludowej zaszły niekorzystne zmiany w wyglądzie budynku, zacierające jego pierwotną urodę. Zniszczone zostały, lub też zaginęły, secesyjne witraże z klatki schodowej, zlikwidowano część zdobień fasady - między innymi pasowe boniowania „ryzalitu” - centralnej części budynku, odcinające ją od wydzielonych w ten sposób „skrzydeł”. Równocześnie znikły pasy aplikacji, które przecinały gładkie ściany po obu stronach ryzalitu na wysokości górnej części okien parteru. Fasada została w ten sposób pozbawiona wielu elementów dostojności nadanych jej przez projektanta. Rozebrano także ogrodzenie budynku: nakryte daszkami, kamienne słupy oraz metalowe, kute płotki, biegnące od tych słupów ku cokołom, stanowiącym podstawę dwóch kolumn ganku. Ogrodzenie to było istotną częścią całości: podkreślało integralność budynku i „broniło dostępu” do niego. Równocześnie odgradzało ono od chodnika dla pieszych dwa niewielkie skwerki. Te miniaturowe ogródki, w których później posadzono krzaki bzu, podkreślały cofnięcie budynku od linii stojących przy tej ulicy kamienic i pełniły rolę urbanistycznej aluzji do pałacowych ogrodów. Podobne skojarzenia przywoływały dość okazałe „pałacowe” schody, prowadzące na wysoki parter. W latach powojennych budynek stracił też swoje godło; z kolistego zwieńczenia frontowego szczytu skuto płaskorzeźbę pszczoły - symbolu pracowitości, zapobiegliwości i mądrego



Pałac „Pod Pszczółką” - siedziba Towarzystwa Zaliczkowego. Na pierwszym planie parterowy budynek Towarzystwa Gimnastycznego „Sokół”, w głębi budynek sądu. Fotografia z początku XX w.

gospodarowania. Wszystkie te utracone elementy i detale wraz - z możliwą do podziwiania także dziś - dostojną i zróżnicowaną symetrią kompozycji architektonicznej sprawiają, że z określeń: kamienica, willa, dworek, pałacyk - dla budynku „Pod Pszczółką” najbardziej stosowną wydaje się być ta ostatnia. Jej zdrobniła nazwa zwraca jednak uwagę na dystans dzielący ten budynek od prawdziwego pałacu w jego klasycznej postaci. Taka właśnie nazwa: pałacyk „Pod Pszczółką” będzie używana w tym tekście.

Najstarsze informacje dotyczące tego obiektu znaleźć można w protokole z posiedzenia Rady Nadzorczej Towarzystwa Zaliczkowego i Ochrony Własności Ziemskiej, które odbyło się w Limanowej 10 marca 1904 roku. Czytamy tam: Komisja Rewizyjna Towarzystwa wnosi o zakupienie realności od pana Piotrowskiego i wybudowanie własnego domu Towarzystwa kosztem do wysokości 40 000 koron. Po bardzo obszernych debatach uchwalono upoważnić Dyrekcję - doktora Młodzika i inżyniera Kwiatkowskiego do pertraktowania i nabycia tej realności kosztem do wysokości 16 000 koron oraz przedłożenia projektu budowlanego.² Niestety, nie zachowały się protokoły następne, więc nie wiadomo kto był projektantem budynku i jak przebiegała jego budowa.

Następną informację na ten temat odnajdujemy w księdze wieczystej pod datą 19 września 1907, gdzie jako właściciel parceli nr 497, na której stoi budynek „Pod Pszczółką”, wpisane zostało Towarzystwo Zaliczkowe i Ochrony Własności Ziemskiej w Limanowej.³ Prawdopodobnie wkrótce potem, na tej właśnie parceli, Towarzystwo Zaliczkowe rozpoczęło budowę swej nowej, bardzo na owe czasy reprezentacyjnej siedziby. Można bez przesady powiedzieć, że był to jeden z najbardziej okazałych budynków ówczesnej Limanowej, a i dziś jest nie tylko ozdobą ulicy, ale także wymownym świadectwem rozwoju miasteczka. Siedziba Towarzystwa Zaliczkowego - pierwszej limanowskiej spółdzielni kredytowej - stanowi ponadto materialny ślad społecznej oraz gospodarczej aktywności jego światłych obywateli na przełomie XIX i XX wieku.

Ciekawą uwagę na temat tego budynku znajdujemy także w protokole z posiedzenia Komisji Rewizyjnej Towarzystwa Za-

liczkowego z dnia 27 i 28 lutego 1919 roku. Czytamy tam: Co się tyczy domu własnego, to z własnych dochodów w około 2% się amortyzował. Wobec tego, że przewidziane są większe wydatki na restaurację domu, Komisja Rewizyjna proponuje z czystego zysku [przeznaczyć na ten cel] 2000 koron.

20 października 1924 roku z inicjatywy Zarządu Towarzystwa, będącego właścicielem budynku, sporządzony został dokument zatytułowany „Opis i oszacowanie realności w roku 1924”. Dowiadujemy się z niego, że pałacyk „Pod Pszczółką” zajmował 280 m², a obszar niezabudowany parceli wynosił 960 m². W budynku noszącym nr 256, znajdującym się przy ówczesnej ulicy Mordarskiej, mieściły się biura Towarzystwa Zaliczkowego i mieszkania.⁴ Użyto liczby mnogiej, co wskazuje na to, że mieszkań było kilka - co najmniej dwa.

Źródła pisane potwierdzają,⁵ że jedno z tych mieszkań do roku 1938 zajmowała wybitna działaczka społeczna i gospodarcza - Maria Zofia Russocka. W domu Towarzystwa Zaliczkowego zamieszkała wraz ze swoją matką - Marianną z Żuławskich, gdy położony w Szyku majątek tej rodziny przeszedł na pewien czas na własność Towarzystwa Zaliczkowego i Ochrony Własności Ziemskiej. Pani Maria była też współzałożycielką, a potem - w latach 1905-1938 - dyrektorką Towarzystwa Zaliczkowego i Ochrony Własności Ziemskiej, które uratowało od upadku wiele gospodarstw i przyczyniło się do ich rozwoju.

Maria Russocka znajdowała czas nie tylko na działalność w dziedzinie bankowej i gospodarczej. Podczas pierwszej wojny światowej wspierała Legiony Polskie Józefa Piłsudskiego, w Łososinie Górnej założyła ochronkę dla dzieci po poległych legionistach, w latach międzywojennych działała w Miejskiej Bibliotece Towarzystwa Szkoły Ludowej, była założycielką i przewodniczącą limanowskiego koła - powstałego w roku 1913 - Ligi Kobiet Polskich, która w Galicji działała jako Liga Kobiet Naczelnego Komitetu Narodowego. Widzimy ją także na pamiątkowym zdjęciu par zrzeczonych w Katolickim Stowarzyszeniu „Przyjaźń”, skupiającym limanowskich mieszczan. Z jej wypowiedzi zapisanych w protokołach posiedzeń Towarzystwa Zaliczkowego i Ochrony Własności Ziemskiej wynika, że wiele trudu i serca poświęcała sprawom gospodarczym powiatu, a dobro ogółu przedkładała zawsze ponad interesy własne. Druga Rzeczpospolita uhonorowała ją Złotym



Uroczystość przed budynkiem Towarzystwa Zaliczkowego w Limanowej. Lata międzywojenne.

Krzyżem Zasługi oraz Medalem Niepodległości, ponieważ była oddana sprawie niepodległości, nieuznająca żadnych kompromisów, ideowa i bezinteresowna, oddająca całe swe życie służbie narodowo-społecznej.⁶

Maria Zofia Russocka przeżyła okupację hitlerowską w Szyku. Powojenna reforma rolna pozbawiła ją rodzinnego gniazda i skazała na życie z dala od miejsc, którym poświęciła tak wiele swej energii i serca. Zmarła 29 listopada 1947 roku w Katowicach. Pochowana została 2 grudnia tegoż roku w kaplicy cmentarnej rodziny Marsów na limanowskim cmentarzu parafialnym.⁷

Pałac „Pod Pszczółką” to budynek murowany, kryty dachówką, wyposażony w kaflowe piece, pod połową podpiwniczony. Miał on - jak spisano w roku 1924 - osiem ubikacji mieszkalnych, pięć gospodarczych i cztery lokale urzędowe. Lokali sklepowych nie było. Wartość nieruchomości (budynku wraz z parcelą niezabudowaną) oszacowano na 65 tysięcy ówczesnych złotych (w tym wartość budynku 58 800). Pod dokumentem znajdują się zamasytne podpisy znawców oceniceli. Byli nimi: Walerian Zubrzycki, Zygmunt Mars i inżynier Władysław (nazwisko nieczytelne). W cytowanym opisie budynku nie wspomniano, że okna klatki schodowej zdobiły piękne secesyjne witraże z motywami polnych kwiatów, wykonane zapewne w którymś ze znanych krakowskich zakładów witrażowniczych.⁸

Formalna zmiana właściciela pałacyku „Pod Pszczółką” nastąpiła podczas okupacji hitlerowskiej, kiedy to postanowieniem Sądu Okręgowego w Nowym Sączu z dnia 10 czerwca 1942 roku budynek ten przeszedł na własność limanowskiego Banku Spółdzielczego z ograniczoną odpowiedzialnością. Bank ten powstał w listopadzie 1941 roku z połączenia Towarzystwa Zaliczkowego i Ochrony Własności Ziemskiej z Kasą Stefczyka. Żaden z dokumentów nie informuje jednak, że podczas okupacji hitlerowskiej w budynku tym mieścił się posterunek żandarmerii niemieckiej - miejsce złowrogie dla wielu limanowian. Tutaj wielu z nich było przesłuchiwanym lub czekało w areszcie na przekazanie w ręce nowosądeckiego gestapo.

Po drugiej wojnie światowej mieścił się tam posterunek Powiatowego Urzędu Bezpieczeństwa Publicznego, zwanego potocznie UB, a potem zajmowała go Milicja Obywatelska. W latach sześćdziesiątych i siedemdziesiątych ubiegłego wieku dostojny, a nawet nieco monumentalny fronton budynku stanowił tło dla trybuny, przed którą maszerowały pochody pierwszomajowe.

Z czasów, gdy pałac „Pod Pszczółką” zajmował Urząd Bezpieczeństwa, pochodzi następny, ważny wpis w księdze wieczystej mówiący, że budynek ten - zgodnie z protokołem Walnego Zgromadzenia członków z dnia 24 czerwca 1950 roku - przejęła w posiadanie Gminna Kasa Spółdzielcza w Limanowej powstała z przekształcenia Banku Spółdzielczego.

W sporządzonym w kilka dni później wykazie nieruchomości, będących w posiadaniu Gminnej Kasy Spółdzielczej w Limanowej zapisano, że: Parcela nr 497 z domem przejęta została przez GKS od Banku Spółdzielczego w dniu 1 lipca 1950 roku, a Bank Spółdzielczy przejął dom od dawnego Towarzystwa Zaliczkowego, które parcelę kupiło, a dom wybudowało w 19503 roku - ta dziwna, pięciocyfrowa data - będąca niewątpliwie pomył-

ką w maszynopisie - nie rozstrzyga czy chodzi o rok 1905, czy 1903. W świetle pierwszego wpisu w księdze wieczystej, mówiącego o zakupie działki, obydwie te daty nie są wiarygodne. W tymże dokumencie znajduje się opis nieruchomości, w którym czytamy co następuje: Parcela wraz z domem, znajdują się w Limanowej przy ul. Stalina (tak wówczas nazywała się obecna ulica Matki Boskiej Bolesnej) - powierzchnia parceli 11 arów 87 m kw., dom murowany, jednopiętrowy, ze skarbcem, dostosowany do potrzeb bankowych (specjalnie na ten cel wybudowany). (...) Nieruchomość Lwh. 487 parcela zabudowana znajduje się przy ulicy Stalina 269, dom przy ulicy frontem do południa. Znajdujemy tam także inne ciekawe informacje mówiące, że budynek „Pod Pszczółką” zajmował wówczas Powiatowy Urząd Bezpieczeństwa Publicznego i że GKS z tytułu posiadania tego obiektu nie odnosi żadnej korzyści. To enigmatyczne sformułowanie wyjaśniają zawarte na końcu uwagi Zarządu, gdzie napisano: Sprawa niepłacenia czynszu przez UB została przekazana w 1951 r. Referatowi Prawnemu w Banku Rolnym Oddział Wojewódzki w Krakowie do załatwienia. Dotychczas jednak sprawy tej nie dało się załatwić konkretnie. We wspomnianym dokumencie zapisana jest też następująca sugestia: Gdyby Urząd Bezpieczeństwa przeniósł się do innego budynku, to do domu nr Lwh 487 należałoby przenieść Gminną Kasę Spółdzielczą i umieścić tam ewentualnie instytucję pokrewną, na przykład ekspozyturę PKO lub Gminny Zarząd Spółdzielni Samopomoc Chłopska.⁹

Wspominając lata powojenne, warto przytoczyć - dotyczący pałacyku „Pod Pszczółką” - fragment wspomnień Stanisława Wałacha, który w styczniu 1946 roku objął stanowisko szefa Powiatowego Urzędu Bezpieczeństwa Publicznego w Limanowej. Pisał on: Miasteczko spało już, a tu i ówdzie szczykanie psów zakłócało nocną ciszę. Ciemne ulice i pojedyncze, słabo oświetlone okna sprawiały ponure wrażenie. Zrobiło mi się dziwnie smutno i samotnie.

Podjechaliśmy pod Urząd, który mieścił się w piętrowym budynku z kratami w oknach i żaluzją w drzwiach. Niewielka tabliczka z piastowskim orłem informowała: Powiatowy Urząd Bezpieczeństwa w Limanowej. Kraty u wejścia, jak i drzwi, zamknięte były na przysłowiowe cztery spusty.

A wewnątrz? Kwatera miała wygląd bynajmniej nie zachęcający. Zimna. Brudna, z rozrzuconymi w nieładzie gratami: coś co raczej podobne było do łóżka, mocno nadwyrężone krzesła, zniszczony stół kuchenny, jakaś stara szafa, miska i dzbanek na wodę. Udałem się na spoczynek, nakrywszy się kożuchem. (...)

Następnego dnia zarządziłem zbiórkę wszystkich pracowników w świetlicy. Była to największa sala w budynku, służąca także za sypialnię. Stały tu piętrowe łóżka, zarzucone częściami garderoby, karabinami i automatami. Zwisające onuce uzupełniały jej dekorację. Stała obecność wielu mężczyzn nasyciała powietrze specyficzną wonią, zmieszaną z zapachem kiszzonej kapusty, wypełniającej beczki pod ścianą.¹⁰

Jeszcze przed przybyciem Stanisława Wałacha do Limanowej, dawna siedziba Towarzystwa Zaliczkowego była miej-

scem niezwykle wydarzeń. W wyniku dwóch akcji partyzanckich przeprowadzonych 17 kwietnia i 13 maja 1945 z aresztu UB uwolniono więźniów politycznie podejrzanych.¹¹

O ówczesnej sytuacji wymownie świadczy także fragment sprawozdania z lustracji Starostwa Limanowskiego przeprowadzonej na początku listopada 1945 roku. Pisano tam: Element powołany do służby składa się w znacznej mierze z osobników częściowo umundurowanych i również niezdiscyplinowanych. Zdarzały się kilkakrotnie przypadki strzelania w dzień przez żołnierzy bezpieczeństwa do budynku starostwa [Obecnie budynek Urzędu Gminy Limanowa] (rzekomo do wróbli), przy czym ostatnio urzędniczka starostwa siedząca przy oknie omal nie została trafiona. Ponieważ starostą był peeselowiec, ubowcy starali się w ten sposób zastraszyć jego i całą administrację starostwa.¹²

Po roku 1957 w pałacyku „Pod Pszczółką” mieściła się dość długo powiatowa komenda Milicji Obywatelskiej. Od dnia 17 sierpnia 1956 jako właściciel budynku figurowała Gminna Kasa Spółdzielcza w Limanowej, a od roku 1961 ponownie Bank Spółdzielczy w Limanowej. Prawdę mówiąc, wszystkie te zmiany właściciela były jedynie zmianami jego nazwy, świadczącymi tylko o kolejnych reorganizacjach i restrukturyzacjach tej samej - w gruncie rzeczy - spółdzielczej instytucji kredytowej, działającej w Limanowej od roku 1877 do chwili obecnej. Po drugiej wojnie światowej pałacyk „Pod Pszczółką” nie służył już działalności bankowej. Od roku 1994 znajdujące się w nim lokale dzierżawiono na cele handlowe, usługowe i biurowe.

Jerzy Bogacz

Przypisy:

1. Józef Szymon Wroński, *Architektura i urbanistyka Limanowej. Zarys – wybrane przykłady*, cz. I, „Almanach Ziemi Limanowskiej” nr 14, s.20-24.
2. Akta CK Sądu Obwodowego w Nowym Sączu, Archiwum Państwowe w Krakowie, Oddział w Nowym Sączu, sygn. zespołu 31/1249/1203-5, Akta rej. Towarzystwa Zaliczkowego w Limanowej.
3. Archiwum Wydziału Ksiąg Wieczystych Sądu Rejonowego w Limanowej.
4. Archiwum Banku Spółdzielczego w Limanowej.
5. Tomasz Lenczewski, *Russoccy herbu Zadora. Zarys monografii rodu*, Oficyna Wydawnicza Adiutor, Warszawa 2005, s.127-131.
6. Informacje biograficzne za: Elżbieta Wojtas - Ciborska, *Księga limanowian*, Limanowa 2006.
7. Liber mortuorum (Księga zmarłych) parafii Limanowa, t.4, s.21, nr.30.
8. Wspomnienia autora artykułu.
9. Archiwum Banku Spółdzielczego w Limanowej.
10. Stanisław Wałach, *Był w Polsce czas...*, Wydawnictwo Literackie, Kraków 1971, s. 31 – 32, 34.
11. *Limanowa. Dzieje miasta*, t.II, wydawnictwo „Secesja”, Kraków, 2002, s.31-32
12. Cyt. za: *Limanowa. Dzieje miasta...* t.II, s.36.



Jest Pan właścicielem firmy działającej od 1993 roku i zatrudniającej ponad 340 osób. Czy trudno zarządza się tak dużą firmą?

Zarządzanie trzeba podzielić na dwie grupy, czyli część wewnętrzną i zewnętrzną przedsiębiorstwa. Na zarządzanie wewnętrzne mamy duży wpływ. Mimo iż skala trudności jest wysoka ze względu na zakres prowadzonej działalności: własna ubojnia, rozbiór mięsa wieprzowego, wołowego i drobiowego, wytwarzanie wędlin i prowadzenie 30 sklepów firmowych, to

można nad tym zapanować. Na część zewnętrzną niestety mamy ograniczony wpływ. Żyjemy z tego co sprzedamy, a jak wiemy sektor handlowy w dużym stopniu został przejęty przez sieci handlowe. Obecnie brak jest regulacji prawnych regulujących współpracę pomiędzy przedsiębiorstwami a sieciami, przez co to właśnie sieci decydują o tym, czy współpraca będzie kontynuowana trwale czy też w każdym momencie może zostać zakończona.

Należy też mieć świadomość, że zarządzanie firmą jest zależne od przepisów obowiązujących w danym kraju. Są na przykład takie, które bez wątpienia utrudniają prowadzenie działalności gospodarczej, chociażby przez nadmierną ilość wprowadzonych aktów prawnych. Dla przy-

WYWIAD Z ROMANEM DUDKIEM

WŁAŚCICIELEM ZAKŁADÓW
MIĘSNYCH „LASKOPOL”
w Limanowej – rozmawia
Lidia Bugajska.

Największym sukcesem naszej firmy Laskopol jest rozwój i przekształcenie firmy z małego, lokalnego, słabo funkcjonującego zakładu w duże przedsiębiorstwo działające w kilku województwach i krajach.

kładu podam, że w Polsce wprowadzono w 2014 roku 25 tysięcy stron ustaw, a na Słowacji tylko 3 tysiące.

Zarządzanie to przede wszystkim kapitał ludzki. To wielka sztuka, aby wyzwolić w kadrze pracowniczej inicjatywę, zaangażowanie, odpowiedzialność i indywidualny rozwój każdego, to od tych umiejętności zależne jest funkcjonowanie firmy.

Skąd wzięła się decyzja o prowadzeniu przedsiębiorstwa w branży mięsno-wędliniarskiej?

W zasadzie wybór sektora branży był przypadkowy. Byłem właścicielem firmy budowlanej w Niemczech, chciałem zamieszkać z powrotem z rodziną i prowadzić działal-

ność w Polsce. Branża budowlana na owe czasy przeżywała stagnację, dlatego też wydzierżawiłem zakłady mięsne od RSZiB w Limanowej.

Czy w prowadzeniu firmy ktoś Panu pomaga?

Jesteśmy firmą rodzinną, natomiast aby tak duża firma mogła prawidłowo funkcjonować, niezbędna jest profesjonalna kadra zarządzająca, do której stale poszukujemy ludzi młodych z inicjatywą i doświadczeniem branżowym.



Czy w przyszłości chciałby Pan zmienić branżę, czy jest to kierunek działalności, który będzie Pan kontynuował?

Jesteśmy zakładem produkcyjnym na stałe związanym z Limanową. Istniejemy 22 lata dzięki wspólnej pracy naszej i załogi, jak również klientom, a to zobowiązuje. Zakład produkcyjny to nie sklep, który można zamknąć i przenieść w każdej chwili. Jest on trwale związany z miejscem prowadzenia działalności.

Jak spędza Pan wolny czas, jeśli już uda się go Panu znaleźć?

Przy tak wielkim natłoku codziennych spraw związanych z prowadzeniem firmy trudno jest znaleźć czas na odpoczynek. Najchętniej odpoczywam podczas pieszych wędrówek po okolicznych lasach i górach, gdzie regeneruję siły i ładuję baterie na kolejny dzień.

Jakie są plusy i minusy prowadzenia działalności właśnie w takiej branży?

Plusy to satysfakcja, że pomimo tak trudnych warunków prowadzenia działalności w branży mięsno-wędliniarskiej funkcjonujemy nieźle. Od 1993 roku zwiększyliśmy kadrę pracowniczą z 34 do 340 osób. Poza tym czujemy przychylność naszego miejscowego społeczeństwa. Minusów jest zbyt wiele, żeby je można było tutaj wszystkie wyszczególnić.

Podstawowym jest brak wsparcia ze strony państwa polskiego takiego zakładu jak my, czyli produkcyjnego. Jest to działalność trudna poprzez swoją specyfikę działania. Od zakupu surowca do sprzedaży wyrobu gotowego ważny jest czas, nie można odłożyć na półkę gotowego produktu jak w innych branżach. Minusem jest również to o czym wspominałem wcześniej, czyli niejasne prawodawstwo, wielokrotnie wzajemnie się wykluczające oraz nadmierna ilość kontroli i inspekcji, która zajmuje się sprawdzaniem nie jakości wyrobów i mięsa, a tzw. papierologią.

Jakie są osiągnięcia Pana i Pańskiej firmy?

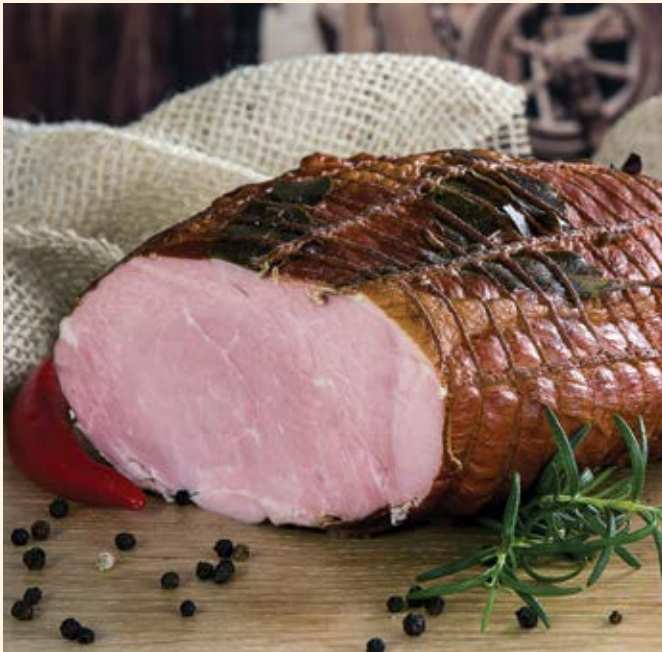
Prywatnie moim największym osiągnięciem było założenie firmy w Niemczech samodzielnie, bez żadnej pomocy i prowadzenie jej z sukcesem przez wiele lat. Ma to też ścisły związek z istnieniem i funkcjonowaniem obecnej firmy Laskopol. Zdobyte w Niemczech środki pieniężne i doświadczenie zostały zainwestowane właśnie w firmę Laskopol. Natomiast największym sukcesem naszej firmy Laskopol jest rozwój i przekształcenie firmy z małego, lokalnego, słabo funkcjonującego zakładu w duże przedsiębiorstwo działające w kilku województwach i krajach.

Jakie ma Pan plany na przyszłość, jeśli może Pan je zdradzić?

O strategii i planach spółki na przyszłość zwykle się nie mówi. Głównym celem jest wzmocnienie pozycji rynkowej zakładu poprzez zdobywanie zaufania konsumenta, budowę własnej marki, wzmacnianie istniejących filarów firmy.

Co poleciłby Pan klientom na sezon grillowy?

Na szybkiego grilla proponuję to, co sam lubię. Zwykle biorę boczek wędzony i kroję w plastry 5 mm, do tego palusz-



ki grillowe, kielbasa limanowska lub z serem oraz trochę kaszanki. Dużym zainteresowaniem cieszy się również kielbasa grillowa, śląska, podwawelska i smyki.

Państwa oferta jest bardzo szeroka i cały czas pojawia się coś nowego. Co cieszy się największą popularnością?

Największą popularnością bez wątpienia cieszą się produkty tradycyjne, typowe dla naszego regionu, jak np. kielbasa wiejska galicyjska, szynka, polędwica i pośc galicyjska, szynka góralska krucha, szynka zbójnicka, kielbasa limanowska, znakomity kabanos drobiowy i wieprzowy oraz boczek z polędwiczką. Na śniadanie polecam parówki góralskie, które często serwuję w swoim domu.

Proszę powiedzieć, jak Pan je podaje, że cieszą się takim uznaniem członków rodziny?

Przepis jest bardzo prosty! Rano nikt nie ma zbyt wiele czasu, więc najlepiej ugotować wodę w czajniku, w tym czasie z parówek góralskich należy ściągnąć osłonkę, wrzucić do garnka, a następnie zalać gorącą wodą. Po 5 minutach są gotowe do spożycia i zachęcają zapachem. Wystarczy dodać musztardę, ketchup czy majonez wg uznania. W żadnym wypadku nie należy ich gotować, bo parówki zostały już uparzone.

Czy jest Pan zadowolony ze współpracy z Bankiem Spółdzielczym w Limanowej i co skłoniło Pana do takiej decyzji?

Przed podjęciem decyzji o współpracy z Bankiem Spółdzielczym w Limanowej współpracowałem z innymi bankami. Komerccjalizacja banków spowodowała, że decyzyjność w zakresie współpracy z przedsiębiorcą została

przesunięta do centrali, która znajduje się w Lublinie, Krakowie czy Warszawie, co znacznie wydłużało i utrudniało współpracę. Jesteśmy również świadomi ryzyka jaki niesie współpraca z bankiem, którego główna siedziba znajduje się za granicą. Bank powinien dysponować pełną wiedzą o przedsiębiorstwie, dlatego dla własnego bezpieczeństwa podjęliśmy współpracę z Bankiem Spółdzielczym w Limanowej. Ponadto w Banku pracują zwykle mieszkańcy Limanowej i okolic, którzy znają nasze przedsiębiorstwo. O wiele łatwiej jest prowadzić negocjacje, czy to w kwestii kredytu, czy obsługi z lokalnym bankiem, niż z innymi placówkami. Ponadto każda sugestia o rozszerzenie nowej usługi była w bardzo krótkim czasie dostosowywana do potrzeb. Mam skalę porównawczą, gdyż współpracowałem z bankami w Niemczech i z powodzeniem mogę powiedzieć, że Bank Spółdzielczy w Limanowej jest na europejskim poziomie i w niczym nie ustępuje innym bankom, a poza tym jest nasz, z Limanowej!

Dziękuję bardzo za rozmowę. Życzę, aby wszystkie plany udało się zrealizować, a sukcesy były przez Pana osiągane zarówno z sferze zawodowej, jak i osobistej.



OGÓLNOPOLSKIE ŚWIĘTO SPÓŁDZIELCZOŚCI BANKOWEJ

W dniu 5 lipca 2015 r. Bank Spółdzielczy w Limanowej włączy się w obchody ogólnopolskiego Święta Spółdzielczości Bankowej 2015. Wydarzenie, nad którym patronat objęło Polskie Radio, organizowane jest pod wspólnym hasłem: „Dzień z Bankiem Spółdzielczym”.

Polska bankowość spółdzielcza to 564 banki, posiadające blisko 5 tys. placówek na terenie całego kraju. Udział sektora spółdzielczego (banki spółdzielcze i zrzeszające) w sektorze bankowym wynosi 8,9%. Działające od ponad 150 lat banki spółdzielcze zapewniają ponad 30 tys. stabilnych miejsc pracy. Posiadają wyłącznie polski kapitał, dzięki czemu są instytucjami bezpiecznymi, silnymi i stabilnymi.

W całym kraju banki spółdzielcze będą organizowały na terenie swojego działania liczne atrakcje, zapraszały mieszkańców do swoich placówek i prezentowały ich działanie od strony kulis. Odwiedzający będą mieli możliwość zapoznania się z codzienną pracą w banku, jego zapleczem i stosowanymi w nim nowymi technologiami. Przewidziane są atrakcje dla całych rodzin. Z okazji Święta na terenie całego kraju odbywać się będą pikniki, festyny oraz spotkania w nieco mniej formalnej atmosferze.

„Serdecznie zapraszamy do udziału w obchodach Święta Spółdzielczości Bankowej. W tym roku obchody będą przebiegały w wyjątkowej atmosferze, ponieważ zainicjowaliśmy dodatkowe uroczystości towarzyszące. Jedną z nich jest Finał XI edycji loterii Aulotokata połączony z losowaniem nagród, drugą natomiast VII Międzynarodowy Bieg Górski Limanowa Forrest.” – mówi Prezes Zarządu Banku Spółdzielczego w Limanowej, Adam Dudek – „Święto Spółdzielczości Bankowej to okazja do zaakcentowania jak ważne miejsce wśród banków w Polsce zajmują banki spółdzielcze i jak istotny wpływ mają na gospodarkę, szczególnie w wymiarze lokalnym.” – dodaje Prezes.

Poza lokalnym świętowaniem banków spółdzielczych w całej Polsce, odbędą się również uroczystości na poziomie centralnym. W dniu 24 czerwca br. w Ministerstwie Gospodarki zorganizowana zostanie konferencja „Banki Spółdzielcze w otoczeniu społeczno-gospodarczym”, nad którą patronat objął Wicepremier i Minister Gospodarki Janusz Piechociński.



ŻEGNAMY Ś.P. TERESĘ ROSIEK

*Bóg widzi śmierć inaczej niż my.
My widzimy ją jako ciemny mur, Bóg jako bramę*
Walter Flex

Z głębokim żalem informujemy, że w dniu 6 czerwca 2015 r. po ciężkiej chorobie zmarła nasza Koleżanka – Pani Teresa Rosiek – długoletni pracownik Banku.

Straciliśmy człowieka wielkiego serca, wysokiej klasy
specjalistę, oddanego i cenionego pracownika.

Wyrazy głębokiego współczucia Rodzinie składają
Zarząd oraz Pracownicy Banku Spółdzielczego w Limanowej.



Pani Teresa Rosiek

z Bankiem związana była od 38 lat, kiedy to 15.06.1977 r. rozpoczęła w nim pracę. Była człowiekiem wyjątkowym. Zawsze rzetelna, obowiązkowa, uczciwa wszystkim służyła radą i pomocą. Cieszyła się poważaniem i szacunkiem w środowisku. W uznaniu za działalność bankową i społeczną została odznaczona w 2012 r. Złotą Odznaką im. Franciszka Stefczyka, przyznaną przez Krajowy Związek Banków Spółdzielczych.

Żegnamy Cię Pani Tereso, Twoje odejście jest dla nas ogromną stratą.

Koleżanki i Koledzy

RADIO RDN NOWY SĄCZ NA SZEROKIEJ FALI LIMANOWA – 105,1 FM!

Pośród wielu partnerów współpracujących z Bankiem Spółdzielczym w Limanowej znajduje się Radio RDN Nowy Sącz, które szczęśliwie w ostatnim czasie wzbogaciło się o nową częstotliwość.

Nie tak dawno jedyne lokalne radio na Sądeczyźnie rozpoczęło nadawanie, a okazuje się, że to już prawie 4 lata... Wiele się w tym czasie zmieniło (oczywiście na lepsze), ale ciągle może szcycić się hasłem, które niewątpliwie ma potwierdzenie w rzeczywistości: „region jest nasz”. W tym kierunku też się rozwija, co można sprawdzić „naocznie i nauszenie”, słuchając RDN Nowy Sącz chociażby na Limanowszczyźnie poprzez nową częstotliwość 105,1 FM. Jej powstanie uroczystie świętowano 6 czerwca na stadionie „Zalesianka” w Zalesiu koło Limanowej. Gwiazdą wieczoru był znany i lubiany satyryk i kabareciarz Marcin Daniec. Mecenasek wydarzenia był również Bank Spółdzielczy w Limanowej.

Radio to przede wszystkim informacja z regionu. Dla dziennikarzy RDN Nowy Sącz nie ma rzeczy nieistotnych i problemów nieważnych, jeśli dotyczą słuchaczy. Gdziekolwiek dzieje się coś ważnego, tam pojawiają się reporterzy lub nadawana jest audycja na żywo – np. z pleneru w dowolnym miejscu regionu. W różne, nawet w te mniej dostępne miejsca, dziennikarze RDN docierają wozem transmisyjnym. Radio zajmuje się tym wszystkim, co interesuje słuchaczy. I na przykład ci z Państwa, którzy lubią wiedzieć, co dzieje się nie tylko w regionie, ale też w Polsce i na świecie, również nie będą zawiedzeni, bo wszystko, co najważniejsze, można usłyszeć w wiadomościach RDN co pół godziny. Wszystko, co pojawia się w eterze, jest uprzednio starannie sprawdzone, żeby Radio było wiarygodne i mogło być medium opiniotwórczym.

Radio bez muzyki byłoby smutne. A radio bez dobrej muzyki – mało atrakcyjne. Kolejną cechą RDN Nowy Sącz jest tak dobrany repertuar, żeby słuchacze w każdym wieku mogli znaleźć odpowiednie dla siebie rytmy, melodie i gatunki. Ci, którzy kochają utwory z lat 70. czy 80., najbardziej lubią „retro wtorki”, bo wtedy na antenie gości właśnie taka muzyka. W czwartki zaś RDN

gra wyłącznie utwory w języku polskim, promując tym samym nasze rodzime przeboje. Temu też służy plebiscyt „Grajmy swoje”, w którym słuchacze co miesiąc, spośród 15 propozycji, mogą wybierać najlepszą ich zdaniem piosenkę miesiąca. Dzięki temu plebiscytowi zostało wyłowionych wiele muzycznych pereł, które teraz z powodzeniem zdobywają popularność na scenach polskich i międzynarodowych. Pozostałe dni to pod kątem muzycznym pełna różnorodność. Ale zawsze muzyka jest starannie wyszukiwana i testowana na wymagających słuchaczach. Radio nie stroni również od innych rodzajów muzyki takich jak folk czy disco polo. Tym gatunkom poświęcone są niedzielne audycje: Folkowa Lista Przebojów (godz. 8.00) prowadzona przez Andrzeja Zarycha, a po 11.00 Szpila w której prezentowane i komentowane są utwory disco polo.

Dla najlepszej muzyki, dla dobrego słowa, dla prezentowanych wartości – różne są powody słuchania RDN Nowy Sącz. Różne są też częstotliwości. Oprócz najnowszej (105,1 FM) istnieją jeszcze: 101,2 i 88,3 FM. A na której najlepiej Wam się słucha RDN Nowy Sącz?

KOGO WSPIERALIŚMY W OSTATNIM KWARTALE.

1. AUTO MOTO KLUB
2. ZESPÓŁ PLACÓWEK OŚWIATOWYCH W MSZANIE GÓRNEJ
3. ARS KLUB KYOKUSHINKAI
4. MIEDZYSZKOLNY KLUB SPORTOWY W LIMANOWEJ
5. OGRODY POETYCKIE - LIMANOWSKI DOM KULTURY
6. SZKOŁĘ PODSTAWOWĄ W SECHNEJ
7. KATOLICKI UCZNIOWSKI KLUB SPORTOWY „LASKOVIA”
8. BIBLIOTEKĘ W TYMBARKU
9. ZESPÓŁ SZKÓŁ W LASKOWEJ
10. SZKOŁĘ PODSTAWOWĄ W ZALESIU
11. OCHOTNICZĄ STRAŻ POŻARNĄ W DOBREJ
12. SZKOŁĘ PODSTAWOWĄ NR 2 W PRZYSZEWIE
13. KRAJOWY ZWIĄZEK HODOWCÓW CZERWONEGO BYDŁA POLSKIEGO Z SIEDZIBĄ W JODŁOWNIKU
14. UCZNIOWSKI KLUB SPORTOWY „PATRIA” - MŁYNNE
15. ZESPÓŁ SZKÓŁ W MORDARCE
16. ZESPÓŁ SZKÓŁ SAMORZĄDOWYCH NR 1 W LIMANOWEJ
17. SZKOŁĘ PODSTAWOWĄ IM. MARII SKŁODOWSKIEJ CURIE W ŁUKOWICY
18. PARAFIĘ RZYMSKOKATOLICKĄ PW. NARODZENIA NAJŚWIĘTSZEJ MARYI PANNY W JODŁOWNIKU
19. PARAFIĘ RZYMSKOKATOLICKĄ PW. MATKI BOSKIEJ BOLESNEJ W LIMANOWEJ
20. STOWARZYSZENIE ROZWOJU WSI PIEKIEŁKO I OKOLIC
21. SZKOŁĘ PODSTAWOWĄ NR 1 IM. MARII KONOPNICKIEJ W PRZYSZEWIE
22. ZESPÓŁ SZKÓŁ PUBLICZNYCH W WILKOWISKU
23. ZESPÓŁ SZKÓŁ SAMORZĄDOWYCH NR 4 W LIMANOWEJ
24. STOWARZYSZENIE „ZWIĄZEK SZCZYRZYCAN” W SZCZYRZYCU
25. OCHOTNICZĄ STRAŻ POŻARNĄ W JURKOWIE

BANK W ARTYSTYCZNEJ ODSŁONIE

8 czerwca 2015 r. Zespole Szkół Samorządowych nr 4 odbyło się oraz uroczyste zakończenie akcji „Dziś oszczędzam w SKO jutro w Banku Spółdzielczym w Limanowej” – edycja 2014/2015 oraz finał konkursu „Bank Spółdzielczy w Limanowej jest dla mnie...”



Przedmiotem tegorocznego konkursu były profesjonalne warsztaty rzeźbiarskie, mające na celu wykonanie rzeźby z motywem Banku Spółdzielczego w Limanowej przy użyciu gliny. Konkurs trwał od 20 listopada 2014 r. do 5 czerwca 2015 r. i składał się z kilku etapów. Od stycznia 2015 r. w 43 szkołach z regionu pod okiem profesjonalnego artysty rzeźbiarza, Pani Elżbiety Zającz-Zbrozek realizowane były warsztaty ceramiczne. Poprzedzone były one zazwyczaj prelekcją pracowników Banku na temat instytucji bankowej, pieniądza oraz celowości i sposobów oszczędzania. Laureaci etapu szkolnego z poszczególnych szkół, mieli teraz okazję spotkać się na plenerze integracyjnym, gdzie zaprezentowali bardzo wysoki poziom artystyczny wykonując ceramiczne, trójwymiarowe wizerunki Banku.

Jak widać nauka o finansach i bankowości nie musi być nudna. Co więcej może wyzwolić potencjał artystyczny, czego najlepszym dowodem był międzyszkolny plener. Bank wychodząc poza schemat przekazywania wiedzy tylko w sposób teoretyczny, kładzie nacisk na rozwijanie talentów wśród najmłodszych, w tym też talentów artystycznych. Kreatywność, symbolika i technika z jaką zostały wykonane prace przez dzieci, zaskoczyła wszystkich.

Nagrody w konkursie „Bank Spółdzielczy w Limanowej jest dla mnie...” zostały przyznane dla szkół oszczędzających pod patronatem Banku. Wybór zwycięzców uzależniony był od oceny uzyskanej przez szkoły, wg określonych kryteriów, głównie wyników działalności SKO oraz udziału członków SKO w popularyzacji oszczędzania. Tak więc, za całoroczne działania:

- Nagrodę główną w wysokości 1000 zł – otrzymała Szkoła Podstawowa im. Henryka Sienkiewicza w Zalesiu,
- Nagrodę drugiego stopnia w wysokości 700 zł zdobyła Szkoła Podstawowa im. Henryka Sienkiewicza w Szyku,
- Nagroda trzeciego stopnia, w wysokości 400 zł, trafiła do Szkoły Podstawowej im. Jana Matejki w Kamionce Małej.

W tym roku szkolnym z Bankiem oszczędzało 4400 dzieci z 46 szkół podstawowych i gimnazjów. Był, był to czas wyjątkowej pracy. Dlatego podsumowując obecną edycję akcji SKO i drugi rok działania ogólnopolskiego programu edukacyjnego „TALENTOWISKO” uhonorowano szkoły uczestniczące w akcji. W tym roku, po raz drugi przyznano odznakę „Najdynamiczniejsza Szkoła SKO”. Zaszczytny tytuł otrzymała Szkoła Podstawowa w Młynnem.

Podczas finału nie zapomniano o uczniach z poszczególnych szkół, którzy wytrwale oszczędzali. Dla najbardziej aktywnych i systematycznych uczestników akcji SKO oraz tych, którzy zgromadzili największą sumę oszczędności przekazano nagrody, które odbiorą wraz ze świadectwem szkolnym.

Przypomnijmy, Bank Spółdzielczy w Limanowej rewitalizował działalność Szkolnych Kas Oszczędności 6 lat temu. Stawiając sobie za cel edukację finansową i społeczną Bank w swych działaniach inwestuje w dzieci i młodzież. Aktywne propagowanie oszczędzania i nacisk kładziony na zwiększanie świadomości ekonomicznej swoich obecnych i przyszłych klientów, to tylko niektóre zagadnienia towarzyszące codziennej działalności Banku.

Sabina Załupska

SKO TYMBARK WARSZTATY CERAMICZNE

16 II 2015 roku w naszej szkole odbyły się warsztaty ceramiczne dla uczniów, którzy brali udział w konkursie plastycznym „Moja moneta”. Warsztaty prowadziła rzeźbiarka z Szyku- p. Elżbieta Zajęc- Zbrożek. Zadaniem uczestników było wykonanie płaskorzeźby z gliny przedstawiającej wybrane marzenie, które można spełnić dzięki oszczędzaniu w SKO. Dzieci z zaangażowaniem wykonywały swoje prace. Wszystkie były oryginalne i ciekawe. Zajęcia swoją obecnością zaszczyliła p. Edyta Dudzik- pracownik Banku Spółdzielczego w Limanowej. Krótco opowiedziała uczestnikom o działalności banku oraz korzyściach wynikających z oszczędzania.



Opiekun SKO: Maria Mamak, Paulina Kowalczyk

SKO NOWE RYBIĘ „OSZCZĘDNOŚCIĄ I PRACĄ DZIECI SIĘ BOGACĄ”

Udział uczniów Szkoły Podstawowej w Nowym Rybiu w programie „Dziś oszczędzam w SKO, jutro w Banku Spółdzielczym”. którego patronem jest Bank Spółdzielczy w Limanowej owocuje nie tylko wyrobieniem nawyku oszczędzania, ale również ciekawymi przedsięwzięciami, w których uczestniczą dzieci i uczniowie oszczędzający w SKO.

Dnia 8 kwietnia 2015 roku w szkole zostały przeprowadzone warsztaty ceramiczne pod kierunkiem Pani Elżbiety Zajęc – Zbrożek, które zostały zorganizowane przez Bank Spółdzielczy w Limanowej pod patronatem którego działa nasza Szkolna Kasa Oszczędności. Wzięli w nich udział uczniowie klas IV – VI, uczestnicy konkursu plastycznego „Moja moneta”, przeprowadzonego w listopadzie.

W czasie warsztatów ceramicznych uczniowie poznali etapy nowej dla nich techniki rzeźbienia w glinie i mogli wykonać monety według własnego pomysłu. Uczestnicy rozwijali swoje umiejętności plastyczne i rzeźbiarskie, ale przede wszystkim świetnie spędzili czas ucząc się i bawiąc. Wszystkie monety zachwycały pomysłowością.



Opiekun SKO: Maria Sułkowska

SKO SECHNA WARSZTATY



5 marca w SP w Sechnej, w ramach działalności SKO, odbyły się warsztaty ceramiczne, które poprowadziła pani Elżbieta Zając- Zbrozek. Spotkanie to rozpoczęło się od krótkiego wystąpienia, w którym to przybliżona została dzieciom rola pieniądza i banków, wspólnie zastanawiano się, po co oszczędzamy i w jaki sposób można wykorzystać zgromadzone pieniądze.

Po krótkiej instrukcji, jak należy postępować z gliną i przyborami, nasi uczniowie przystąpili do pracy. Spod ich zwinnych rącek wychodziły okrągłe monety, prostokątne banknoty, misternie ozdobione różnymi wzorami i motywami, skarbonki w kształcie wielkanocnych pisanek lub koszyczków. Bardzo cenne okazały wskazówki Prowadzącej, która to pokazywała dzieciom różne techniki i sposoby pracy z gliną. Wszystkim uczestnikom spotkania dostarczyło to niezapomnianych wrażeń, a prace wykonane w tym dniu, długo będą przypominały to niezwykle wydarzenie.

Opiekun SKO: Danuta Dziedzic

SKO SZYK WIELKANOCNY KIERMASZ



W wiosennej atmosferze i wielkanocnym nastroju w dniach od 23 marca do 25 marca 2015r. uczniowie Szkoły Podstawowej im. Henryka Sienkiewicza w Szyku zorganizowali przed Kościołem Parafialnym kiermasz wielkanocnych pocztówek. Przez kilka tygodni przedstawiciele klas I – IV przygotowywali kartki wielkanocne, ozdabiając je różnymi technikami plastycznym. Efekt pracy był wspaniały, pocztówki wyglądały przepięknie, tak więc sprzedaż ich cieszyła się dużym zainteresowaniem. Oprócz finansowych korzyści uczniowie przypomnieli mieszkańcom wsi Szyk, że tradycyjna pocztówka z życzeniami nie zastąpi e-maila. Artystyczny kunszt pocztówek wielkanocnych, zachwycił kupujących. Uczniowie rozwijali swoje zdolności marketingowe i zachęcali mieszkańców wsi i rodziców do zakupu ozdób. Dochód z kiermaszu uczniowie poszczególnych klas wpłacają na książeczki SKO, by gromadzić fundusze na wycieczki szkolne.

Opiekun SKO: Dorota Kapera

SKO SZYK KONKURS PALM



Uczniowie klasy IV Szkoły Podstawowej im. Henryka Sienkiewicza w Szyku nie zapomnieli o przygotowaniu wielkanocnej palmy, która weźmie udział parafialnym konkursie palm wielkanocnych w Niedzielę Palmową. Dochód uczniowie wpłacają na książeczki SKO, by gromadzić fundusze na wycieczki szkolne.

Opiekun SKO: Dorota Kapera

SKO MLYNNE KONKURS „SKARBONKA”

Komisja wybrała 10 skarbonek przyznając im równorzędne – nagrodzone miejsce oraz 5 skarbonek – wyróżnienie. A oto nagrodzone skarbonki:



Oskar Mordarski kl. I



Milenka Dudek kl. I



Monika Rozum kl. II



Tomasz Mamala kl. II



Sylwia Bożo kl. I



Kamil Bożo kl. IV



Opiekun SKO: Anna Pytel

SKO MLYNNE KONKURS „MONETY”

W konkursie na ulepienie monety z logo Banku Spółdzielczego przyznano następujące miejsca:



I miejsce
Oskar Mordarski kl. I



II miejsce
Monika Mamala kl. II Tomasz Mamala kl. II



III Miejsce
Agnieszka Kita kl. II Milena Dudek kl. II



IV Miejsce
Wiktoria Matłąg kl. III Marcelina Golonka kl. III

Opiekun SKO: Anna Pytel

SKO ZALESIE

OSZCZĘDZANIE DOBRA RZECZ, WARTO TAKI NAWYK MIEĆ



Pod tym hasłem, 29 kwietnia, uczniowie klasy Ib zorganizowali apel na temat oszczędzania w SKO oraz przedstawili mądrości płynące ze znanych przysłów o pieniądzu, np. „Od przybytku głowa nie boli”, „Grosz do grosza a będzie kokosza”, itp. Poprzez humorystyczne scenki i piosenkę, pierwszaki pokazali kolegom skutki rozrzutności, a także korzyści wynikające z systematycznego oszczędzania w SKO. W apelu wzięli udział uczniowie klas: 0, Ia, Ib, II, III wraz z wychowawcami. Na zakończenie spotkania nagodzony został „Mistrz oszczędzania w marcu” - Patryk Biedroń z klasy II. Nagrodę dla „Mistrza oszczędzania” ufundował Bank Spółdzielczy w Limanowej.

Opiekun SKO: Janina Ziębowicz

SKO DOBRA

HASŁO REKLAMUJĄCE OSZCZĘDZANIE W SKO



Na koniec marca odbył się finał konkursu na najlepsze hasło, które reklamuje oszczędzanie w SKO. Czworo uczniów wymyśliło bardzo ciekawe hasła....były hasła krótkie, ale i jedna z uczennic napisała wiersz.

Zwycięczynią została:

- Alicja Świder z klasy 5a

Wyróżnieni uczniowie:

- Martyna Gruszka z kl. 2b
- Michał Gruszka z kl. 4a
- Martyna Kasprzycka z kl. 1c

Nagrody ufundował Bank Spółdzielczy w Limanowej.

Opiekun SKO: Aneta Kokot

SKO DOBRA

OSZCZĘDZAM NA...



Nasi uczniowie po raz drugi za pomocą kredek i flamastrów przedstawili swoje marzenia, które zrealizują za zaoszczędzone pieniądze z SKO.

Zwycięzcą został jeden z najmłodszych uczestników

- Maksymilian Pytel z klasy 1b

Wyróżnieni uczniowie:

- Patrycja Puwalska z kl. 6c
- Oliwia Mysza z kl. 3a
- Kinga Tomera z kl. 6c
- Martyna Gruszka z kl. 2b
- Tomasz Maludy z kl. 1a
- Michał Gruszka z kl. 4a
- Martyna Kasprzycka z kl. 1c

Nagrody ufundował Bank Spółdzielczy w Limanowej.

Opiekun SKO: Aneta Kokot

SKO JASTRZĘBIE DZIEŃ SKO



W dniu 22 kwietnia w naszej szkole odbył się Dzień SKO, któremu towarzyszyło przedstawienie, rozdanie nagród przez przedstawiciela Banku oraz warsztaty artystyczne.

„Złotówka do złotówki” – przedstawienie.

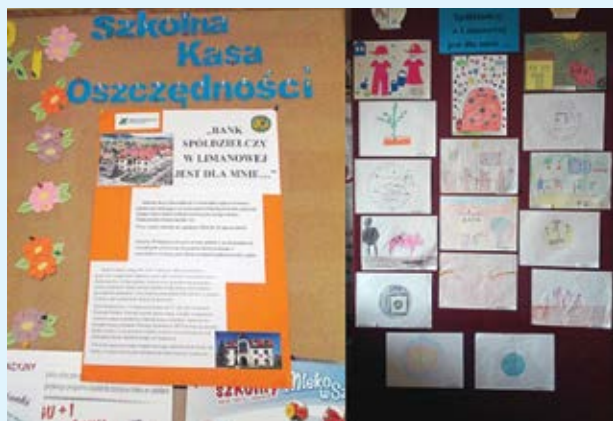
Uczniowie klasy VI, jako najstarsi i najbardziej doświadczeni członkowie SKO postanowili poprzez krótką inscenizację pokazać pozostałym uczniom co to znaczy oszczędność i dzięki czemu mogą zdobyć złotówki na przykład na nowy rower czy rolki. Dodatkowo swój występ dedykowali Pani Zofii Hebda, Dyrektor Oddziału w Łukowicy oraz Pani Elżbiecie Zajęc – Zbrożek, artystce, rzeźbiarce.

Dziękujemy...

Korzystając z okazji postanowiliśmy nagrodzić najsystematyczniejszych członków naszego SKO drobnymi upominkami ufundowanymi przez Bank Spółdzielczy w Limanowej. O wręczenie nagród poprosiliśmy naszego gościa, Panią Zofię Hebda. Nasze serca napełniły się radością a na naszych twarzach rozpromieniał uśmiech.

Opiekun SKO: Agnieszka Janik

SKO JASTRZĘBIE BANK SPÓŁDZIELCZY W LIMANOWEJ JEST DLA MNIE... - KONKURS PLASTYCZNY



W odpowiedzi na propozycję Banku Spółdzielczego w Limanowej, w naszej szkole zorganizowano konkurs plastyczny pt. „Bank Spółdzielczy w Limanowej jest dla mnie...”, w którym uczniowie, wykorzystując technikę dowolną, mieli przedstawić dokończenie tytułowego zdania.

Opiekun SKO: Agnieszka Janik

SKO JASTRZĘBIE ZBIERAMY CO SIĘ DA I POMAGAMY INNYM.



Dla niektórych to śmieci, a dla innych cenny dar.

W naszej szkole prowadzimy zbiórkę elektrośmieci. W ramach akcji „Zbieraj i wspieraj” gromadzimy zużyte baterie oraz płyty CD i DVD. Natomiast dzięki akcji „Ekoskoły” włączyliśmy się do zbiórki zepsutych lub nieużywanych telefonów komórkowych. Cieszy nas duże zaangażowanie nie tylko ze strony uczniów ale także i ich rodziców.

Opiekun SKO: Agnieszka Janik

SKO KŁODNE KONKURS SKO I WARSZTATY



11 grudnia 2014 w Szkole Podstawowej w Kłodnem odbył się konkurs plastyczny organizowany przez szkolny oddział SKO pod hasłem: „Przysłowia o pieniądzu”. Dzieci rywalizowały ze sobą w dwóch kategoriach wiekowych, dla kl I-III i IV-VI.

W związku z organizacją warsztatów ceramicznych SKO w Szkole Podstawowej w Kłodnem zostały przeprowadzone eliminacje dla uczestników zajęć z p. Elżbietą Zając-Zbrożek. Tematem konkursu był projekt na plakat lub plakietkę promującą SKO i Bank Spółdzielczy w Limanowej.

Opiekun SKO: Agnieszka Wielkiewicz

SKO JASTRZĘBIE WARSZTATY ARTYSTYCZNE – Z GLINĄ MOŻNA WIELE...



Dzięki inicjatywie i zaangażowaniu Banku Spółdzielczego w Limanowej nasi uczniowie mieli możliwość wziąć udział w warsztatach ceramicznych. Ich zadaniem było wykonanie z gliny plakietki Banku Spółdzielczego w Limanowej. Uczniowie pracowali pod czujnym okiem Pani Elżbiety Zając-Zbrożek, artystki, rzeźbiarki. Fachową pomocą służyła także Pani Zofia Hebda, dyrektor oddziału w Łukowicy, która nie tylko krótko opowiedziała uczniom o pracy w banku, czym zajmuje się bank, ale także pomagała i doradzała naszym małym artystom. Bawiliśmy się świetnie i nie mamy nic przeciwko następnym takim akcjom.

Opiekun SKO: Agnieszka Janik

SKO ŁASKOWA WARSZTATY CERAMICZNE SKO



Dnia 12 lutego w naszej szkole grupa dzieci z klas I-IV wzięła udział w warsztatach ceramicznych w ramach działalności SKO. Już w grudniu podczas eliminacji szkolnych dzieci projektowały własne monety, które potem mogły wykonać na warsztatach wykorzystując do tego glinę.

Warsztaty zostały zorganizowane przez Bank Spółdzielczy w Limanowej pod patronatem którego działa Szkolna Kasa Oszczędności. Całość spotkania prowadziła pani Elżbieta Zając-Zbrożek- utalentowana rzeźbiarka z Szyku. Pani artystka bardzo szybko zaraziła dzieci swoją pasją. Uczniowie mieli okazję poznać etapy techniki rzeźbienia w glinie no i przede wszystkim mogli wykonać monety, plakietki własnego pomysłu. Dzięki warsztatom dzieci mogły rozwijać swoją wrażliwość estetyczną i kreatywność.

Wszystkie monety zachwyciły pomysłowością. Spośród autorów wszystkich monet, wyłoniono parę, która będzie reprezentować naszą szkołę podczas czerwcowego pleneru w Limanowej. Zwycięzcami warsztatów ceramicznych zostali Emil Dziedzic i Martyna Daniel z kl. 3b.

Opiekun SKO: Magdalena Mąka

NASZE PLACÓWKI

Centrala

Limanowa

34-600 Limanowa
Rynek 7
tel. 18 33 79 100

Oddziały

Limanowa

34-600 Limanowa
Rynek 7
tel. 18 33 79 100

Laskowa

34-602 Laskowa 486
tel. 18 33 33 004

Kraków

30-644 Kraków
ul. Kamieńskiego 47
tel. 12 35 77 777

Kamienica

34-608 Kamienica 412
tel. 18 33 47 560

Dobra

34-642 Dobra 816
tel. 18 33 30 004

Łukowica

34-606 Łukowica 282
tel. 18 33 35 034

Nowy Sącz

33-300 Nowy Sącz
ul. Jagiellońska 10
tel. 18 44 44 478

Szczyrzyc

34-623 Szczyrzyc 188
tel. 18 33 26 320

Tarnów

33-100 Tarnów
ul. Krakowska 131
tel. 14 62 88 920

Punkty Obsługi Klienta

Limanowa

34-600 Limanowa
ul. Józefa Marka 15
tel. 18 33 70 252

Tymbark

34-650 Tymbark
ul. Armii Krajowej 630
tel. 18 44 74 257

Szczawa

34-607 Szczawa 584
tel. 18 33 44 021

Klęczany

33-394 Klęczany 119
tel. 18 44 33 402



Zdjęcie: materiały własne

Kraków

31-102 Kraków
ul. Zwierzyniecka 8
tel. 12 42 69 820

Ujanowice

34-603 Ujanowice 2
tel. 18 33 34 720

Jurków

34-643 Jurków 52
tel. 18 33 40 025

Jodłownik

34-620 Jodłownik 120
tel. 18 33 40 315

Skrzydlna

34-625 Skrzydlna 279
tel. 18 33 31 020

Mszana Dolna

33-730 Mszana Dolna
ul. Starowiejska 4c
tel. 18 33 19 820

Słupnice

34-615 Słupnice 984
tel. 18 33 40 411

Limanowa - Sowliny

34-600 Limanowa
ul. Piłsudskiego 84b
tel. 18 44 00 632

Limanowa

34-600 Limanowa
ul. Reymonta 4a
tel. 18 337 82 18

Limanowa - Szpital

34-600 Limanowa
ul. Piłsudskiego 61
tel. 18 33 39 250

Limanowa - Starostwo

34-600 Limanowa
ul. J. Marka 9
tel. 18 44 52 062

Limanowa - Supermarket SPAR

34-600 Limanowa
ul. Żwirki i Wigury 4
tel. 18 54 24 444

Limanowa - Urząd Skarbowy

34-600 Limanowa
ul. M. B. Bolesnej 9
tel. 18 33 73 126

Limanowa

34-600 Limanowa
ul. M. B. Bolesnej 15
tel. 18 33 36 810

Przyszowa

34-604 Przyszowa 480
tel. 18 33 36 012

Męcina

34-654 Męcina
tel. 18 33 23 80

Filie

Porąbka Iwkowska

32-862 Porąbka Iwkowska 32
tel. 14 68 45 241

Nowy Sącz

33-300 Nowy Sącz
ul. Nowy Świat 2
tel. 18 44 19 910

Tarnów

ul. Dąbrowskiego 25
33-100 Tarnów
tel. 14 621 10 56

www.bs.limanowa.pl

radio
RDN NOWY SĄCZ

słuchaj nas w

Limanowej

i okolicy na

105,1 FM

Region jest nasz!

88,3 FM - Krynica-Zdrój

101,2 FM - Nowy Sącz

rdn.pl



BANK SPÓŁDZIELCZY
W LIMANOWEJ

AUTOLOKATA

XII edycja loterii

NAGRODA
GŁÓWNA
Dacia Duster



Do wygrania także: notebooki, tablety, ekspresy do kawy, odkurzacze, żelazka,
miksery, tostery, blendery, ciśnieniomierze ...i wiele innych!

W Loterii biorą udział osoby, które w dniach od 15 czerwca do 31 sierpnia 2015 roku założą lokatę promocyjną o nazwie AUTOLOKATA w dowolnej placówce Banku Spółdzielczego w Limanowej i utrzymają ją w całości do 29 lutego 2016 roku. Loteria jest urządzana na podstawie zezwolenia Dyrektora Izby Celnej w Krakowie.

www.bs.limanowa.pl/autolokata

