

# KURIER

Nr 1(9) - 2014  
ISSN 2080-6532

## FINANSOWY



**BANK SPÓŁDZIELCZY  
W LIMANOWEJ**



### TADEUSZ KUBOWICZ

Wywiad z Dyrektorem oddziału w Dobrej.

**STR: 24**



### AUTOLOKATA

FINAŁ IX EDYCJI LOTERII

**STR: 4**

### BANK

**OCHRONA PRAWNA DLA KAŻDEGO ... str. 12**

### W NUMERZE:

**ŁOWCY  
SKARBÓW SKO  
- KOSMICZNA  
PRZYGODA**

Edukacja ekonomiczna w kosmosie –  
kolejna edycja gry edukacyjnej Banku  
Spółdzielczego w Limanowej **STR. 28**

**LEASING  
I FAKTORING**

nowe możliwości poprawy kondycji  
finansowej przedsiębiorstw... **STR. 11**


**KASA  
STEF CZYKA  
W PRZYSZŁOŚCI**

**STR. 20**

**2,5 MLN ZŁ  
DOTACJI**

otrzymanych przez klientów Banku  
Spółdzielczego w Limanowej na zakup  
i montaż kolektorów słonecznych ...  
**STR. 15**





*W tym niezwykłym czasie życzymy,  
aby Święta Wielkanocne obudziły  
w Państwu uśpione marzenia,  
a czas spędzony w gronie najbliższych  
obfitował w wiarę, miłość i nadzieję.*

*Zarząd i Pracownicy  
Banku Spółdzielczego w Limanowej*



# Szanowni Państwo!

Kolejny numer „Kuriera Finansowego” wydany.

Serdecznie dziękuję czytelnikom za ciepłe przyjęcie dotychczas wydanych numerów, co potwierdzone jest w bezpośrednich kontaktach z naszym Bankiem. Zainteresowaniem cieszy się również wersja elektroniczna Kuriera dostępna w serwisie internetowym [www.bs.limanowa.pl](http://www.bs.limanowa.pl). Niejednokrotnie prowadzona dyskusja na tematy zamieszczane w wydawanym przez Bank kwartalniku, przekonuje nas o potrzebie dostarczania czytelnikom treści eksperckich i porad, które ułatwiają poruszanie się w skomplikowanym uregulowaniu życia gospodarczego.

W bieżącym numerze Kuriera Finansowego zachęcamy do zapoznania się z artykułem na temat Zebrania Przedstawicieli, które dokonało oceny wyników pracy Banku w roku 2013 oraz artykułami informującymi o nowych rodzajach usług przeznaczonych dla naszych klientów.

W dalszym ciągu w kwartalniku ma swoje miejsce dział przypominający historię. Przybliżamy tym razem okres transformacji spółdzielczości bankowej do gospodarki rynkowej oraz rozwój lokalnej spółdzielczości na przykładzie Towarzystwa Zaliczkowego w Limanowej i Kasy Stefczyka w Przyszowej.

Ważnym tematem, którym chcemy zainteresować naszych czytelników, jest praca z młodzieżą prowadzona w ramach Szkolnych Kas Oszczędności.

Z okazji Świąt Wielkiej Nocy, pragnę życzyć Państwu zdrowia, wszelkiej obfitości oraz radości ze spotkań z bliskimi i wiosennego ożywienia. Życzę, aby Zmartwychwstały Pan udzielił Wam wszelkiego błogosławieństwa do realizacji podjętych zamierzeń.

Życząc przyjemnej i owocnej lektury,

*Adam Dudek*  
Prezes Zarządu



**Adam Dudek**  
Prezes Zarządu

# W NUMERZE:

## AKTUALNOŚCI

3-13

Biometria.....	3
Cashback.....	3
Wsparcie finansowe dla Komendy Powiatowej Policji w Limanowej .....	3
Finał loterii „AUTOLOKATA IX EDYCJA” .....	4
Walne Zebranie Przedstawicieli .....	5
Święconka wielkanocna i jej symbole .....	8

## UDZIAŁOWCY

Podsumowanie wyników działalności Banku - rok 2013 .....	5-6
--	-----

## FINANSE DLA CIEBIE

10-16

Zwiększona użyteczność elektronicznych kanałów komunikacji z bankiem.....	10
Leasing i faktoring.....	11
Ochrona prawna dla każdego.....	12
Straciłeś kartę?.....	14
2,5 miliona złotych dotacji na zakup i montaż kolektorów słonecznych .....	15
Przedsiębiorcy mogą wybrać system bankowości internetowej.....	16

## MYŚLĄC O HISTORII ...

18-23

Sto lat temu w Limanowej...	
Tradycja godna przypomnienia .....	18
Kasa Stefczyka w Przyszowej .....	20
Okres transformacji spółdzielczości bankowej do gospodarki rynkowej .....	22

## SYLWETKA PRACOWNIKA

24-25

Wywiad z Dyrektorem Oddziału w Dobrej – Tadeuszem Kubowiczem.....	24
--	----

## KOGO WSPIERALIŚMY?

26-27

Bank Spółdzielczy w Limanowej wspiera małych artystów.....	26
Bank bliżej opery.....	27

## DZIAŁANIA SKO

28

## WIADOMOŚCI Z REGIONU

29-33

Lista placówek Banku.....	34
---------------------------	----

Kurier Finansowy Banku Spółdzielczego w Limanowej – kwartalnik  
**Wydawca:** Bank Spółdzielczy w Limanowej  
**Redakcja:** Sabina Załupska, Lidia Bugajska, Dorota Rączkowska,  
 Leszek Gębczyk  
**Korekta:** Jerzy Panasiewicz

**Nakład:** 3000 egzemplarzy  
**Adres redakcji:** Bank Spółdzielczy w Limanowej  
 34-600 Limanowa, Rynek 7, tel.: 18 33 79 100  
**Skład i projekt graficzny:** Trendmaker - [www.trendmaker.pl](http://www.trendmaker.pl)  
**Zdjęcia:** [www.fotolia.com](http://www.fotolia.com) oraz materiały własne.



## BIOMETRIA



Od 20 stycznia 2014 r. Bank Spółdzielczy w Limanowej poszerzył swoją ofertę o innowacyjną usługę biometrii Finger Vein, która polega na skanowaniu naczyń krwionośnych palca dłoni.

Jest to nowoczesny sposób identyfikacji klienta, który ułatwi i przyspieszy weryfikację tożsamości, a dodatkowo zwiększy bezpieczeństwo przeprowadzanych transakcji.

Cała procedura jest bardzo prosta. Po wcześniejszym zeskanowaniu naczyń krwionośnych i uruchomieniu usługi w Banku, należy do wypłaty gotówki w bankomacie podać jedynie swój PESEL, przyłożyć palec do czytnika i w ten sposób dokonywana jest autoryzacja transakcji. Skaner naczyń krwionośnych prześwieca palec niewidzialnym i nieszkodliwym dla człowieka światłem w podczerwieni, które jest absorbowane przez hemoglobinę znajdującą się w płynącej w żyłach palca krwi, powodując tworzenie cienia. Taki obraz cienia jest przetwarzany na krótki, niepowtarzalny kod biometryczny, który jednoznacznie identyfikuje klienta.

Należy pamiętać, że aby wypłacić pieniądze, niezbędny jest żywy układ naczyń krwionośnych w palcu, nie wystarczą same linie papilarne.

Zapraszamy do naszych placówek, których adresy są dostępne na <http://bs.limanowa.pl/placowki-i-bankomaty.html>

## CASH BACK



**NOWOŚĆ** - usługa Cash back dostępna dla Klientów Banku Spółdzielczego w Limanowej.

Cash back to nowoczesna usługa, dzięki której można wypłacić gotówkę przy okazji płacenia za zakupy kartami debetowymi Grupy BPS w oznaczonych punktach handlowo-usługowych, np. w supermarkecie czy na stacji benzynowej.

W ramach usługi Cash back można jednorazowo wypłacić nawet do 200 zł w przypadku posiadania kart Visa, niezależnie od wysokości kwoty, jaką zapłaci się za zakupy. Warunkiem wypłaty jest jednocześnie dokonanie płatności bezgotówkowej - nie jest możliwa sama wypłata gotówki.

### Zalety usługi Cash back:

- **wygodny sposób na wypłatę gotówki** z rachunku bankowego bez konieczności szukania bankomatu,
- **większy dostęp do swoich pieniędzy**, poprzez sieć punktów handlowo-usługowych, w których można wypłacać gotówkę,
- **oszczędność czasu** - w jednym miejscu dokonuje się zakupu oraz wypłaty potrzebnych środków.

## Wsparcie finansowe dla Komendy Powiatowej Policji w Limanowej.

W dniu 23 stycznia 2014 roku odbyło się uroczyste przekazanie radiowozu dla Komendy Powiatowej Policji w Limanowej, przy zakupie którego wsparcia finansowego udzielił Bank Spółdzielczy w Limanowej.

Przekazany samochód ma służyć poprawie efektywności i skuteczności podejmowanych przez policjantów działań, a co za tym idzie zwiększenia bezpieczeństwa mieszkańców.

Równocześnie odbyło się przekazanie pojazdu typu quad z przyczepą, zakupionego dzięki wspólnemu finansowaniu przez jednostki samorządu terytorialnego powiatu limanowskiego, walizek

kryminalistycznych pozyskanych dzięki wsparciu władz miasta Limanowa oraz aparatu fotograficznego ufundowanego przez Małopolski Ośrodek Ruchu Drogowego w Nowym Sączu.

Podczas uroczystości byli obecni przedstawiciele władz samorządowych, Zastępca Komendanta Wojewódzkiego Policji w Krakowie inspektor Jacek Fabisiak oraz ks. dr Wiesław Piotrowski - proboszcz Bazyliki w Limanowej, który dokonał poświęcenia obu pojazdów.

Gospodarzem spotkania był Komendant Powiatowy Policji w Limanowej, inspektor Robert Hahn wraz z przedstawicielami poszczególnych Wydziałów.



# FINAŁ LOTERII „AUTOLOKATA IX EDYCJA”

W piątek 14 lutego 2014 r. w Limanowskim Domu Kultury odbyło się zorganizowane przez Bank Spółdzielczy w Limanowej uroczyste zakończenie Loterii „Autolokata IX edycja” połączone z losowaniem nagród.



W losowaniu nagród w loterii promocyjnej „AUTOLOKATA IX edycja” mogli brać udział klienci, którzy w dniach od 10 maja 2013 r. do 9 sierpnia 2013 r. założyli lokatę w dowolnej placówce Banku i utrzymali ją w całości do 9 lutego 2014 roku. Minimalna kwota lokaty upoważniająca posiadacza do uczestnictwa w loterii pozostała niezmienna i wynosiła 1000 PLN.

Warto przypomnieć, że do wygrania były: NAGRODA GŁÓWNA – samochód osobowy CHEVROLET CRUZE 5D, 3 notebooki marki DELL, 3 tablety marki Goclever, 3 odtwarzacze MP4 marki Sony, 5 zestawów kina domowego LG, 3 nawigacje samochodowe marki Tom Tom, 3 aparaty fotograficzne marki Nikon oraz 9 portfeli skórzanych.

Nadzór nad przebiegiem losowania sprawowała specjalnie do tego powołana Wewnętrzna Komisja Nadzoru, której przewodniczył mec. Piotr Orzeł, posiadający uprawnienia do nadzorowania loterii nadane przez Ministra Finansów. Uroczystość uświetnił występ Krakowskiego Kwintetu Błazanego. W skład „Cracow Brass Quintet” wchodzi młodzież, utalentowani muzycy współpracujący na stałe z takimi

orkiestrami, jak Orkiestra Filharmonii Krakowskiej, Orkiestra Filharmonii Narodowej w Warszawie, NOSPR, Orkiestra Filharmonii Śląskiej oraz Orkiestra Filharmonii Opolskiej.

Należy wspomnieć, iż „AUTOLOKATA” po raz pierwszy została wprowadzona na rynek usług bankowych w 2007 r. i od tego czasu powtarzana jest cyklicznie. Łączna wartość nagród wyniosła już 723 900 zł, zostało nagrodzonych 370 laureatów, w tym grono szczęśliwych posiadaczy samochodów osobowych powiększyło się do 12 osób.

Serdecznie gratulujemy!

Wszystkich tych, którzy nie mieli szczęścia podczas tegorocznego finału, zapraszamy do wzięcia udziału w kolejnej, dziesiątej już edycji Autolokaty.

Oferujemy kolejną szansę na zdobycie atrakcyjnych nagród, w tym samochodu osobowego SEAT LEON.

Więcej informacji na temat loterii „Autolokata X edycja” znaleźć można w serwisie internetowym <http://bs.limanowa.pl/autolokata/10-edycja/> oraz w placówkach Banku Spółdzielczego w Limanowej.



# Walne Zebranie Przedstawicieli

27 marca 2014 r. odbyło się Walne Zebranie Przedstawicieli Członków Banku Spółdzielczego w Limanowej.



W posiedzeniu uczestniczyli delegaci oraz zaproszeni Goście, a wśród nich: Jan Puchała - Starosta Powiatu Limanowskiego, Franciszek Dziedzina - Wicestarosta Powiatu Limanowskiego, Władysław Bieda - Burmistrz Miasta Limanowa, Stanisława Niebyska - Wójt Gminy Laskowa, Lech Nowak - Wójt Gminy Tymbark, Paweł Stawarz - Wójt Gminy Jodłownik, Urszula Nowogórska - reprezentująca Gminę Limanowa, Kamila Stelmasińska-Kaptur - reprezentująca Gminę Dobra oraz Miechów, Małgorzata Maślanka - Dyrektor Oddziału Regionalnego Banku BPS S.A. w Krakowie

Podczas Walnego Zebrania Przedstawicieli zatwierdzono jednomyślnie sprawozdania Rady Nadzorczej, roczne sprawozdanie finansowe Banku, a także udzielono absolutorium Zarządowi Banku Spółdzielczego w Limanowej, w składzie: Adam Dudek - Prezes Zarządu, Tadeusz Wątroba - Wiceprezes Zarządu, Stanisław Paluch - Wiceprezes Zarządu.

Podjęta została uchwała w sprawie przeznaczenia osiągniętej nadwyżki bilansowej za 2013 rok w kwocie 3 028 799,63 zł - na fundusz zasobowy. Przedstawiciele opowiedzieli się za dalszym rozwojem i wzmocnieniem kapitałowym Banku. W roku 2014 nadrzędnym celem działalności Banku pozostaje utrzymanie dynamiki wzrostu, poprawa ren-

towności oraz rozwój Banku we wszystkich obszarach prowadzonej działalności. Zadania gospodarczo - finansowe Banku Spółdzielczego w Limanowej w 2014 r. będą wykonywane głównie poprzez realizację przyjętej strategii rozwoju na lata 2010-2015 oraz planu finansowego.

Ważnym punktem Zebrania był wybór Rady Nadzorczej na kadencję 2014-2018. W skład nowej Rady zostali powołani: Tadeusz Dudka, Franciszek Hebda, Stanisław Majchrzak, Barbara Matłega, Janusz Nowogórski, Józef Oleksy, Adam Przechrzt, Stanisław Rzęsa, Edward Smoleń.

W imieniu Zarządu Prezes Adam Dudek przedstawił zgromadzonym sprawozdanie z działalności Banku za miniony rok. Suma bilansowa Banku na koniec grudnia 2013 roku wyniosła 599 611 tys. zł i była wyższa od stanu na koniec 2012 r. o 12,16%. Fundusze własne wyniosły 53 052 tys. zł i zwiększyły się o kwotę 6447 tys. zł w porównaniu z końcem roku 2012.

Na koniec ubiegłego roku Bank zrzeszał 6 015 członków. Zadeklarowali oni ogółem 216 856 jednostek udziałowych o wartości nominalnej 125 PLN. Współczynnik wypłacalności osiągnął poziom 12,22%. Zysk netto Banku wyniósł 3 029 tys. zł.

W Banku ulokowano 510 718 tys. zł depozytów sektora niefinansowego, finansowego i budżetowego. Wartość portfela kredytowego wyniosła 416 897 tys. zł., w tym obligo kredytowe 371 412 zł. Dane te świadczą o tym, że pomimo niezbyt korzystnych warunków rynkowych, Bank dynamicznie się rozwija, zajmując z roku na rok coraz wyższą pozycję w Zrzeszeniu Banku Polskiej Spółdzielczości. Na koniec 2013 r. pod względem wielkości sumy bilansowej na 365 zrzeszonych banków, Bank Spółdzielczy w Limanowej zajął 14. miejsce, a pod względem posiadanych funduszy własnych 12. miejsce. Wysiłek Banku został dostrzeżony w środowisku lokalnym. Podczas uroczystej Gali Przedsiębiorczości Powiatu Limanowskiego w dniu 7.11.2013 roku, Bank Spółdzielczy w Limanowej w „Konkursie Lider Biznesu Powiatu Limanowskiego” w kategorii „Duże Przedsiębiorstwa” otrzymał drugi diament do złotej statuetki „Lidera Biznesu Powiatu Limanowskiego” oraz na arenie krajowej w konkursie na „najwyższą jakość”, ogłoszonym przez Gazetę Prawną, Bank otrzymał 28.10.2013 roku Złote Godło Najwyższa Jakość QI 2013.



# PODSUMOWANIE WYNIKÓW DZIAŁALNOŚCI BANKU - ROK 2013

Rok 2013 w działalności Banku Spółdzielczego w Limanowej był czasem intensywnej pracy oraz okresem dużego wysiłku inwestycyjnego, zmierzającego do poprawy funkcjonalności Banku, zwiększenia poziomu bezpieczeństwa i jeszcze lepszej jakości obsługi klientów.

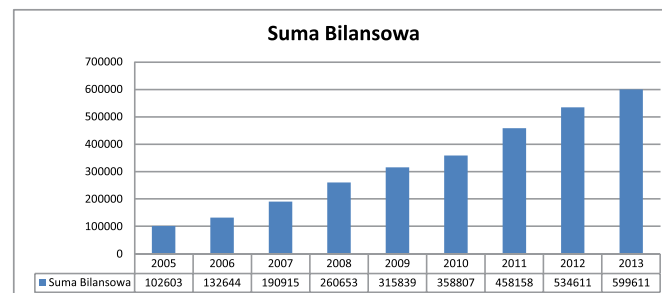
To kolejny rok szczególnie obarczony znamionami światowego kryzysu finansowego, który ujawnił swe oblicze poprzez spowolnienie gospodarcze, liczne upadłości przedsiębiorstw i wzrost bezrobocia. Pod koniec 2012 roku Rada Polityki Pieniężnej rozpoczęła serię obniżek stóp procentowych, które w połowie okresu sprawozdawczego osiągnęły najniższy poziom w historii III RP. Niskie stopy referencyjne obecnie wpływają negatywnie na rentowność portfela kredytowego, a zjawisko to ma istotny wpływ na poziom rentowności Banku w 2013 r.

Sukcesem minionego roku było pozyskanie do obsługi szeregu nowych przedsiębiorców i klientów, nowych członków, którzy umocnili naszą Spółdzielnię. Znaczne upowszechnienie wśród klientów kart płatniczych oraz operacji wykonanych przy ich pomocy. O rozmiarach tego procesu świadczy liczba 14 149 szt. wydanych kart płatniczych. Przyrost w 2013 o 2178 szt. Są to karty o podwyższonym standardzie bezpieczeństwa - z chipem, którymi przeprowadzono w 2013 roku ok. 1 mln operacji bankowych. W dalszym ciągu dużym powodzeniem wśród klientów cieszy się internetowy dostęp do rachunków, na których gromadzone są środki oraz możliwość realizowania operacji bankowych przy pomocy

tego systemu. Z systemów bankowości elektronicznej korzysta 7834 klientów.

Odnotowano przyrost 1735 dostępów internetowych. Dużym osiągnięciem w okresie sprawozdawczym było postawienie do dyspozycji klientów kolejnych bankomatów. Bankomaty pracują w systemie online. W 2013 r. pilotażowo uruchomiono identyfikację klientów realizujących transakcje w bankomacie za pomocą biometrii.

O wielkości i znaczeniu Banku w sposób zasadniczy decyduje poziom i dynamika sumy bilansowej oraz funduszy własnych. Na koniec grudnia 2013 roku odnotowano wartość sumy bilansowej netto w kwocie 599 611 tys. zł., co oznacza wzrost o 12,15 %. Analizując bilans w okresie sprawozdawczym łatwo zauważyć, że na poziom sumy bilansowej zasadniczy wpływ mają środki będące w dyspozycji sektora niefinansowego, które wzrosły o 14,20 % oraz kapitały własne, które wzrosły o 15,85 %, a w tym kapitał podstawowy, który wzrósł o 18,00 % i kapitał uzupełniający, który pozostał na niezmienionym poziomie.

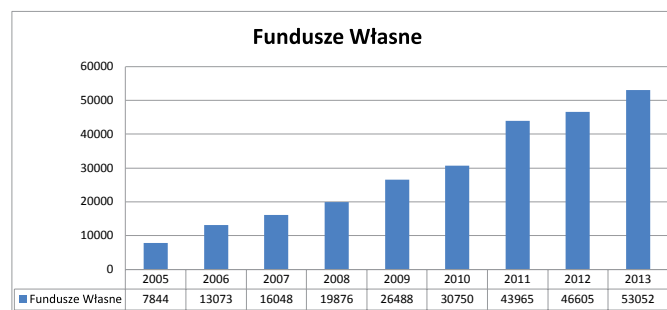




Pozytywnie należy ocenić wykonanie założeń przyrostu funduszy własnych Banku oraz ich udziału w sumie bilansowej. Fundusz udziałowy odzwierciedla zaangażowanie się właścicieli – 6 015 członków Banku, którzy zadeklarowali 216 856 udziałów na kwotę 27 107 tys. zł. W 2013 roku nastąpił nabór 514 nowych członków. Uwzględniając naturalne ruchy, w okresie sprawozdawczym nastąpił przyrost członków o 430 osób. Natomiast zwiększyła się ilość dodatkowych jednostek udziałowych, co było spowodowane intensywną akcją marketingową skierowaną do osób fizycznych i przedsiębiorców na terenie działania Banku Spółdzielczego w Limanowej. Niemniej jednak udziały pozyskane zastąpiły te utracone z powodu utraty członkostwa udziałowców lub wypowiedzeń.

W okresie sprawozdawczym odnotowano przyrost funduszy własnych o kwotę 6 447 tys. zł. w stosunku do 2012 roku. Fundusze własne osiągnęły kwotę 53 052 tys. zł. Fundusz ten ma istotny wpływ na współczynnik wypłacalności i dopuszczoną wielkość koncentracji kredytów w jednym podmiocie.

Przyrost funduszy własnych w 2013 roku nadążył za tempem przyrostu sumy bilansowej. Wskaźnik udziału funduszy własnych w sumie bilansowej wynosi 8,84 % i w stosunku do 2012 roku nastąpił wzrost o 0,16 pkt. %.

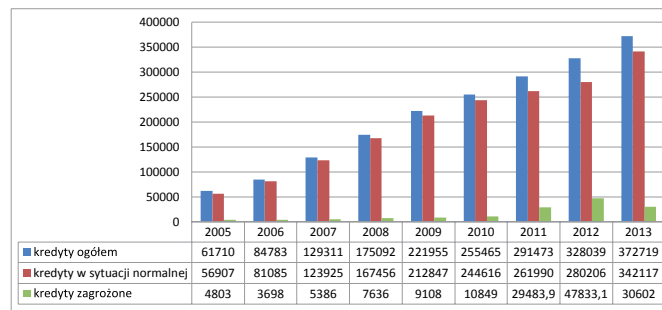


Ogólna wartość depozytów od sektora niefinansowego zamyka się kwotą 486 305, 64 tys. zł, zdeponowaną na 44 055 rachunkach. W okresie sprawozdawczym uzyskano przyrost depozytów od sektora niefinansowego o 61 808 tys. zł., co stanowi dynamikę 114,56%.

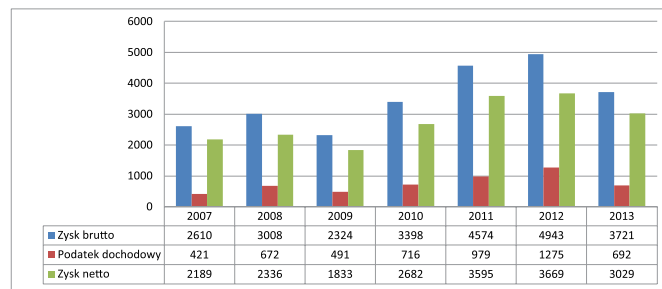
Odnotowano w okresie sprawozdawczym spadek depozytów od sektora budżetowego o kwotę 2 985 tys. zł. Ponadto w dyspozycji Banku pozostawały środki sektora finansowego w kwocie 13 325 tys. zł., w tym środki pozyskane z Europejskiego Banku Odbudowy i Rozwoju w kwocie 10 100 tys. zł na finansowanie działalności małych i średnich przedsiębiorstw.

W okresie 2013 roku Bank udzielił 2 890 kredytów na łączną kwotę 235 052,4 tys. zł. Obligo kredytów w ujęciu bilansowym zwiększyło się o 44 117,2 tys. zł, wykazując dynamikę 113,97 % w stosunku do 2012 roku. Stan zadłużenia kredytobiorców netto osiągnął poziom 369 804 tys. zł. Z tej kwoty na sektor budżetowy przypada kwota 11 747 tys. zł. W strukturze rodzajowej portfela kredytowego nie nastąpiły istotne zmiany. Nadal największy udział mają kredyty inwestycyjne, 23,05 % portfela kredytowego (kwota 94 492,8 tys. zł.) oraz

kredyty na finansowanie nieruchomości komercyjnych – 20,89 % (85 653 tys. zł.); reszta to kredyty hipoteczne - 5,14 % (co stanowi kwotę 21 077,8 tys. zł.) oraz kredyty obrotowe - 19,79 % (wartość 76 472 tys. zł.).



Działalność Banku w roku 2013 zamknęła się zyskiem, wypracowano wynik brutto w kwocie 3 721 tys. zł. Obciążenie podatkowe stanowi kwotę 692 tys. zł., która pomniejsza nadwyżkę finansową. Zysk netto to kwota 3 029 tys. zł.



Uwzględniając warunki otoczenia gospodarczego, poniesione nakłady inwestycyjne w roku 2013 oraz osiągnięte cele strategiczne przyjęte na 2013 rok, należy uznać wypracowany wynik finansowy za zadowalający. Źródło pozytywnych wyników Banku tkwi głównie w stale podnoszonej jakości obsługi, pogłębiającej się więzi z klientami i lokalnym środowiskiem. Jest to również wynikiem wprowadzania do pracy nowoczesnej technologii informatycznej a także usług dopasowanych do wymagań społeczności lokalnych na terenach działania Banku oraz ciągłego podnoszenia kwalifikacji pracowników.

# ŚWIĘCONKA WIELKANOCNA I JEJ SYMBOLE



## CHLEB

Chleb we wszystkich kulturach ludzkości był i jest pokarmem podstawowym, niezbędnym do życia. Gwarantował dobrobyt i pomyślność. Wśród chrześcijan zawsze był symbolem nad symbolami - przedstawia bowiem Ciało Chrystusa. Jeżeli pieczono wiele odmian chleba, do kosza kładziono po dużej kromce każdego z nich. Natomiast koniecznie poświęcony był cały chlebek wielkanocny, czyli paska.



## JAJKO

Jajko jest dowodem odradzającego się życia, symbolem zwycięstwa nad śmiercią. Tę symbolikę rozpowszechnili w Polsce niemieccy zakonnicy. Wywodzi się ona z dawnego zakazu spożywania jaj podczas Wielkiego Postu. Jajka na stół powracały ponownie w Wielkanoc.



## SÓL

Sól to minerał życiodajny, dawniej posiadający moc odstraszania wszelkiego zła. Bez soli nie ma życia. To także oczyszczenie, samo sedno istnienia i prawdy. Stąd twierdzenie o „soli ziemi”, jak to w Kazaniu na Górze powiedział Chrystus o swoich uczniach.



## WĘDLINA

Wędlina zapewnia zdrowie i płodność, a także dostatek, bo przecież nie każdy mógł sobie pozwolić na ten szczególny pokarm. Kiedyś był to choćby plaster szyneczki, a od XIX wieku słynna polska kielbasa.



Błogosławieństwo pokarmów, zwane powszechnie „święconką” lub „święconym”, szczyti się bardzo długim rodowodem. Początki tego chrześcijańskiego obrzędu sięgają VIII wieku, w Polsce zaś pierwsze jego praktyki odnotowano w XIV stuleciu. Najpierw święcono tylko pieczonego baranka, a więc chlebową figurkę o postaci baranka. Potem dodawano kolejno ser, masło, ryby, olej, pokarmy mięsne, ciasto i wino. Na końcu święcony kosz został uzupełniony jajkiem i pozostałymi pokarmami, które weszły na stałe do kanonu święconki.

Warto jednak pamiętać, że dobór potraw w koszyku nigdy nie był przypadkowy. Od wieków każdy Boży dar symbolizował co innego, uznanego przez ludową jak i chrześcijańską tradycję. Zestaw tych darów się zmieniał, ograniczano ich ilość, aż pozostało tylko sześć, by ostatecznie powiększyć się do siedmiu. Ten zestaw, przyjęty w okresie wczesnego romantyzmu, obowiązuje do dziś. Potraw w koszyku może być więcej, ale tych siedem powinno się w nim znaleźć przede wszystkim. Symbolizują bowiem treść chrześcijaństwa.



## SER

Ser jest symbolem zawartej przyjaźni między człowiekiem a siłami przyrody, a przede wszystkim stanowi gwarancję rozwoju stada zwierząt domowych. Ser jest bowiem produktem mlecznym pochodzącym od krów, owiec i kóz.



## CHRZAN

Chrzan zawsze był starym ludowym znamięm wszelkiej siły i fizycznej krzepy. Współdziałając z innymi potrawami zapewniał ich skuteczność.



## CIASTO

Ciasto do koszyka ze święconką weszło ostatnie, jako symbol umiejętności i doskonałości - zapewne głównie jako popis domowych gospodyń. Ciasto reprezentowane było głównie przez wielkanocne baby i kolorowe mazurki. Poza tym winno to być zawsze wypiek własny, domowy, a nie kupiony w ciastkarni.



## KOSZYK

Koszyk, wykonany najczęściej z wikliny, wyścielony serwetą, ozdobiony bielą koronek i zielenią bukszpanu, był wyrazem wielkiej radości. Tą radością trzeba się podzielić podczas wielkanocnego śniadania. I to w znaczeniu symbolicznym, jak też dosłownym.





# ZWIĘKSZONA UŻYTECZNOŚĆ ELEKTRONICZNYCH KANAŁÓW KOMUNIKACJI Z BANKIEM

Podstawą racjonalnego zarządzania swoimi finansami jest przede wszystkim szybka informacja. Chyba każdemu zdarzyła się sytuacja, gdy pilnie potrzebował informacji o swoim koncie, a nie miał możliwości, aby przyjść do placówki Banku. Dlatego też Bank Spółdzielczy w Limanowej zapewnia dostęp do alternatywnych kanałów komunikacji i zwiększa ich funkcjonalność.

**SMS Banking** to usługa, która usprawnia codzienną komunikację z Bankiem oraz podwyższa poziom bezpieczeństwa posiadaczy kont osobistych w Banku Spółdzielczym w Limanowej. Główną zaletą usługi SMS Banking jest możliwość pełnej kontroli nad finansami nawet w sytuacji, gdy nie można osobiście udać się do placówki bankowej lub nie można skorzystać z Internetu.

Obecnie został zwiększony zakres usługi i oprócz informacji o stanie środków na rachunku, czy ostatnich operacjach na koncie, można otrzymywać komunikaty SMS o:

- 1) blokadach kartowych,
- 2) terminie spłaty raty kredytu,
- 3) terminie zapadalności lokaty.

W ramach usługi każdy użytkownik może teraz dowolnie konfigurować rodzaje zdarzeń, do których będą wysyłane informacje SMS, a dla wybranych operacji wskazać może również minimalną kwotę operacji. Usługa SMS Banking powiązana jest z kontem osobistym lub firmowym i może zostać aktywowana dla rachunku bieżącego, jak i powiązanych z nim rachunków oszczędnościowych i kredytowych. Z usługi mogą korzystać posiadacze rachunków, współwłaściciele oraz

pełnomocnicy, każdy z nich może dopasować rodzaj otrzymywanych informacji do własnych potrzeb. Komunikaty SMS wysyłane są niezwłocznie po wystąpieniu zdarzenia.

Poza usługą SMS Banking poszerzona została również funkcjonalność w zakresie bankowości elektronicznej. Teraz istnieje możliwość otrzymywania powiadomień SMS o wystąpieniu określonych zdarzeń. **Powiadomienia o zdarzeniach**, to usługa w systemie bankowości elektronicznej eBankNet umożliwiająca przesyłanie na wskazany numer telefonu błyskawicznych, automatycznych komunikatów SMS o:

- błędnej próbie zalogowania do systemu,
- zmianie hasła,
- błędnej próbie autoryzacji transakcji,
- usunięciu listy haseł jednorazowych,
- zleceniu zerwania lokaty,
- usunięciu definicji przelewu,
- usunięciu przelewu oczekującego na realizację,
- usunięciu zlecenia stałego,
- usunięciu definicji przelewu zagranicznego,
- zablokowaniu możliwości logowania użytkownika,
- zablokowaniu wykonywania transakcji.

Uzyskanie dostępu do usługi możliwe jest po zalogowaniu do systemu eBankNet i aktywacji wybranych powiadomień w zakładce ZARZĄDZANIE.

Zapraszamy do najbliższej placówki Banku. Warto poświęcić trochę czasu, aby zapewnić sobie kompleksową obsługę!

# LEASING I FAKTORING

## Nowe możliwości poprawy kondycji finansowej przedsiębiorstw

Leasing i faktoring należą do tej grupy produktów finansowych, które choć na pierwszy rzut oka skomplikowane, cieszą się coraz większą popularnością wśród klientów banków. Dostępu do tego typu usług od dawna oczekuje część przedsiębiorców obsługiwanych przez Bank Spółdzielczy w Limanowej. Dzięki współpracy Banku ze spółkami BPS Leasing oraz BPS Faktor, ich życzenia zostaną spełnione.

Skorzystanie z wprowadzanych już do oferty produktów powinni jednak rozważyć również klienci, którzy z zagadnieniem leasingu lub faktoringu spotykają się po raz pierwszy.

O atrakcyjności obu wspomnianych produktów świadczy ich pozytywny wpływ na płynność finansową przedsiębiorstwa, mimo że zasady działania pierwszego są zgoła odmienne od zasad działania drugiego.

Leasing to nic innego, jak odpłatne użyczenie środka trwałego (samochodu, maszyny itp.), służącego przedsiębiorcy w celach zarobkowych. Leasingodawca – w tym przypadku Bank – zezwala leasingobiorcy na jego użytkowanie, nie przenosząc prawa własności, w zamian za umówione wynagrodzenie. Klient odnosi szereg korzyści o charakterze finansowym. Może użytkować przedmiot leasingu bez konieczności angażowania środków w celu jego zakupu – ponosi jedynie comiesięcznie koszty rat leasingowych. Co niezwykle istotne – wartość raty staje się bezpośrednio kosztem funkcjonowania firmy. Nie trzeba wspominać, że tworzy to tzw. „tarczę podatkową”, koszt takiej inwestycji jest więc realnie niższy o wartość podatku, który firma musiałaby wpłacić.

Z usługi leasingu korzysta już wielu klientów Banku Spółdzielczego w Limanowej, zachęcamy więc do poszerzenia portfela finansowych możliwości, które stwarzamy, o usługę faktoringu. Usługa ta pozwala zwiększyć płynność finansową przedsiębiorcy w sytuacji, gdy fizyczna płatność za jego produkty i usługi jest odroczone. Faktor, czyli Bank, niejako wykupi od faktoranta, czyli przedsiębiorcy, należności z tytułu sprzedanych towarów i usług. Faktor wypłaci faktorantowi 80% wartości faktury niezwłocznie, resztę – 20% – po uregulowaniu płatności przez odbiorcę. Oczywiście, gdy przyjdzie termin zapłaty za wystawioną

fakturę, środki trafią w całości do faktora. Szereg plusów takiego rozwiązania sprowadza się do zapewnienia lepszej płynności finansowej przedsiębiorcy. Otrzymuje on większość zapłaty wcześniej, niż wskazany na fakturze termin. Pozwala to również zaoferować kontrahentom dłuższy termin płatności bez ryzyka dla finansów firmy, pozycja rynkowa firmy ulega więc zdecydowanej poprawie. Z drugiej strony, szybsze płatności za gotowy produkt pozwolą negocjować korzystniejsze warunki płatności u dostawców surowców, półproduktów i usług.

W finansach, bardziej niż gdziekolwiek indziej, działa zasada „czas to pieniądz”. Profity płynące z odpowiedniego zarządzania należnościami i zobowiązaniami mogą okazać się znaczne, a bez produktów finansowych jak leasing, czy faktoring, mogą być dla wielu nieosiągalne. Paradoksalnie – kredyt kupiecki, będący podstawową formą finansowania wielu rodzajów działalności – jest najdroższym kredytem, jednak mało kto wprowadza do kalkulacji zysków i strat utracone potencjalne korzyści, np. rabat za krótki termin zapłaty. Bank Spółdzielczy w Limanowej zachęca do sprawdzenia, jak wielkie możliwości stwarza skrócenie terminów płatności u dostawców, a także skorzystanie z tarczy podatkowej. Leasing i faktoring – te usługi z pewnością to ułatwią.

# OCHRONA PRAWNA DLA KAŻDEGO

Nieznajomość prawa szkodzi, lecz nie zwalnia od jego przestrzegania. Trudno swobodnie poruszać się w gąszczu kodeksów i przepisów nie zajmując się zawodowo prawem na co dzień, warto zaufać profesjonalistom. Pomoc prawna jest kosztowna, dlatego wiele osób rezygnuje z obrony swoich praw i dochodzenia sprawiedliwości w sądzie.



Wiele firm ubezpieczeniowych oferuje łatwiejszy dostęp do doświadczonych radców prawnych i adwokatów oraz rozwiązania, dzięki którym niemal każdego stać będzie na skorzystanie z usług prawników czy opłacenie sprawy w sądzie poprzez ubezpieczenie ochrony prawnej.

„Ochrona Prawna” to ubezpieczenie majątkowe, zapewniające uzyskanie pomocy adwokata lub radcy prawnego, który będzie reprezentował klienta w sądzie. Koszty sądowe i wynagrodzenie profesjonalistów pokryje ubezpieczyciel.

Zarówno w sprawach mniejszej wagi, takich jak reklamacja, problemy w warsztacie samochodowym (źle wykonana naprawa, zamiana części) czy kolizje drogowe, jak i w sprawach dotyczących skomplikowanych sporów z pracodawcą (sporu o zarobki,

godziny nadliczbowe czy zwolnienie z pracy), potrzebna jest wiedza ekspercka z dziedziny prawa.

Korzyści jakie wynikają z posiadania takiego ubezpieczenia to:

- szybki i łatwy dostęp do wyspecjalizowanych usług prawnych, natychmiastowa pomoc prawnika,
- telefoniczna porada prawna, która może być potwierdzona pisemną opinią prawną,
- sumy ubezpieczenia są wysokie, co daje ochronę nawet w przypadku najbardziej skomplikowanych spraw,
- nie ma limitów ilości prowadzonych spraw w ramach jednej polisy,
- istnieje możliwość skorzystania z rekomendowanej listy adwokatów i radców prawnych w ramach określonych specjalizacji, co przydaje się, gdy klient nie wie do kogo udać się ze swoim problemem,
- dochodzenie odszkodowań z pomocą adwokata lub radcy prawnego bez konieczności płacenia wysokich prowizji.



Spory klientów prowadzone są wyłącznie przez adwokatów lub radców prawnych, natomiast ubezpieczyciel rekompensuje:

- koszty wynagrodzenia adwokata lub radcy prawnego (wybór kancelarii prawnej należy do ubezpiezonego, ubezpieczyciel może polecić kancelarię),
- pokrycie kosztów sądowych (od pozwu, apelacji, po koszty biegłych, świadków, etc.),
- zwrot kosztów strony przeciwnej (zasądzone wyrokiem sądu w przypadku przegranej w sądzie),
- koszty postępowania egzekucyjnego,
- opłaty i koszty w postępowaniu przed organami administracji państwowej i samorządowej,
- koszty poręczenia majątkowego (tzw. „kaucji” w postępowaniu karnym) – na zasadzie pożyczki,
- koszty sądu polubownego,
- koszty opinii rzeczoznawców w postępowaniu przedsądowym,
- koszty podróży do sądu zagranicznego,
- koszt telefonicznej porady prawnej lub pisemnej opinii prawnej.

Ubezpieczenie ochrony prawnej to ubezpieczenie chroniące przed ryzykiem prowadzenia sporów prawnych i ponoszeniem kosztów z nimi związanych. Przedmiotem ubezpieczenia nie jest więc konkretna rzecz, tylko (tak jak w ubezpieczeniach OC) interes majątkowy. Ma więc ono charakter niematerialny. Ubezpieczony może być chroniony w kilku sferach: w ramach komunikacji, w życiu prywatnym i zawodowym, w ramach prowadzonej działalności gospodarczej lub rolniczej.

### UBEZPIECZENIE OCHRONY PRAWNEJ W RUCHU DROGOWYM ORAZ POSIADACZY POJAZDÓW MECHANICZNYCH.

Przeznaczone jest dla każdego, kto posiada własny samochód lub inny pojazd mechaniczny. Pokrywa koszty pomocy prawnej poniesione w celu ochrony interesów ubezpiezonego związanych z posiadaniem, użytkowaniem i prowadzeniem pojazdu lub podróżowaniem w charakterze pasażera, np. w przypadku dochodzenia odszkodowania, gdy ubezpieczyciel OC sprawcy wypadku odmówił wypłaty świadczenia lub gdy przeciwko ubezpieczonemu wszczęto postępowanie z powodu popełnienia wykroczenia czy przestępstwa, np. spowodowanie wypadku samochodowego lub jazda z nadmierną prędkością. Przykładem jest ochrona prawna umów związanych z pojazdami np. zbyt wysokie rachunki z zakładów mechanicznych, spory o wadliwość pojazdów po kupnie nowego samochodu lub sprzedaży starego samochodu.

### UBEZPIECZENIE „OCHRONA PRAWNA RODZINY” (OCHRONA PRAWNA W ŻYCIU PRYWATNYM)

Jest niezwykle korzystną i bogatą formą ubezpieczenia ochrony prawnej dla pracowników, osób niepracujących, studentów, emerytów i rencistów – również dla osób żyjących samotnie. Obejmuje ona życie prywatne oraz zawodo-

we ubezpieczonych osób oraz ich najbliższej rodziny, m.in. zapewniając pełną ochronę ubezpieczeniową w zakresie prawa pracy oraz ubezpieczeń społecznych (spór z pracodawcą czy ZUS). Ponadto ubezpieczenie jest przydatne również w przypadku dochodzenia swoich praw do odszkodowania lub gdy przeciwko ubezpieczonemu wszczęto postępowanie z powodu popełnienia wykroczenia czy przestępstwa.

### UBEZPIECZENIE „OCHRONA PRAWNA BIZNESU” (OCHRONA PRAWNA PROWADZONEJ DZIAŁALNOŚCI GOSPODARCZEJ)

Ochrona Prawna w Wariancie OP Biznes jest korzystną i najbogatszą formą ubezpieczenia ochrony prawnej w zakresie związanym z ochroną prowadzonej działalności gospodarczej. Wariant może być oferowany wszystkim osobom prowadzącym działalność gospodarczą lub wykonującym wolny zawód (lekarze, architekci). Ochrona i pomoc prawna zostanie udzielona w różnych sytuacjach, np. zniszczenie mienia firmowego przez pracownika lub kontrahenta, zarzut o niewypełnianie przepisów BHP, naruszenie praw pracowników, wypadek przy pracy, spór z pracownikiem o ujawnienie tajemnicy handlowej, spór z ZUSem, spór z ubezpieczycielem, zanieczyszczenie środowiska.

### UBEZPIECZENIE „OCHRONA PRAWNA AGRO” (OCHRONA PROWADZONEJ DZIAŁALNOŚCI ROLNICZEJ)

Ochrona Prawna w Wariancie OP AGRO jest korzystną i najbogatszą formą ubezpieczenia ochrony prawnej w zakresie związanym z ochroną prowadzonej działalności rolniczej. Ochroną mogą być objęci zarówno rolnicy indywidualni, jak i przedsiębiorstwa rolne. Ochrona prawna będzie udzielona np. w przypadku wypadku przy pracy, przymusowego uboju zwierząt, zniszczenia upraw lub mienia rolnika, dochodzenia praw z umowy gwarancji maszyny rolnej, sporu dotyczącego umowy kontraktacji, sporu z KRUSem, zarzutu dotyczącego zanieczyszczenia środowiska.

# STRACIŁEŚ KARTĘ?

Skorzystaj z dogodnego systemu  
zastrzegania kart.

Jeden, wspólny numer do zastrzegania kart płatniczych już działa. Klienci banków, którzy utracą swoją kartę mogą ją zablokować dzwoniąc pod 828 828 828. Numer działa przez całą dobę, zarówno w Polsce jak i poza granicami kraju. Uruchomienie linii to kolejny krok w rozbudowie systemu wymiany informacji.

Dzwoniąc pod nr **+48 828 828 828** można z każdego miejsca na świecie, o każdej porze, zarówno z telefonów stacjonarnych jak i komórkowych, zastrzec utraconą kartę. Kluczowym elementem systemu jest zautomatyzowana infolinia IVR wykorzystująca technologię rozpoznawania mowy, tj. portal głosowy. Funkcjonalnością Systemu Zastrzegania Kart jest przekierowywanie połączeń telefonicznych posiadaczy kart płatniczych, chcących zastrzec utraconą kartę, bezpośrednio do Banku wydawcy, w celu zastrzeżenia karty. Umożliwia to szybkie zastrzeżenie karty płatniczej nawet jeśli klient nie zna numeru telefonu do swojego banku. System rozpoznaje nazwy banku wypowiedziane na wszelkie, powszechnie wykorzystywane sposoby – uwzględnia skróty, pełne formy, pominięte słowa w pełnej nazwie, a w przypadku nazw banków o niepolskim brzmieniu będzie umożliwiał rozpoznawanie nazwy w oryginalnym języku. System będzie samoczynnie douczać się po każdej rozmowie (element sztucznej inteligencji) i może obsługiwać równoległe wiele połączeń.



Numer: **+48 828 828 828** jest dostępny 24 godziny na dobę, 7 dni w tygodniu, ułatwia kontakt z wydawcą karty i jej zastrzeżenie w sytuacji, gdy czas odgrywa istotną rolę. Jedynym ponoszonym kosztem dla użytkownika (posiadacza karty) jest koszt połączenia, zgodny z tabelą opłat jego operatora.

System Zastrzegania Kart ma charakter niekonkurencyjny wobec indywidualnych numerów contact center banków. Jest to narzędzie, które pozwala na szybkie i efektywne zastrzeżenie skradzionych lub zagubionych kart płatniczych, nawet jeśli jej posiadacz nie zna numeru telefonu do własnego banku.

System Zastrzegania Kart jest elementem sieci bezpieczeństwa systemu kart płatniczych w Polsce. Służy także popularyzacji posługiwania się kartami oraz rozwojowi obrotu bezgotówkowego. Obecnie w systemie uczestniczy 19 banków i oddziałów instytucji kredytowych, m.in.: BZWBK, BGŻ, PKO BP, PNB Paribas, Credit Agricole, Bank BPH, Deutsche Bank, Millenium Bank, BPS SA (wraz z bankami spółdzielczymi w ramach zrzeszenia).

Operatorem systemu jest Związek Banków Polskich. System powstał dzięki zaangażowaniu NBP. Partnerami Systemu są: MasterCard, Visa i Exatel. Więcej informacji można uzyskać na portalu: **[www.zastrzegam.pl](http://www.zastrzegam.pl)**

# 2,5 MILIONA ZŁOTYCH DOTACJI

## OTRZYMANYCH PRZEZ KLIENTÓW BANKU SPÓŁDZIELCZEGO W LIMANOWEJ NA ZAKUP I MONTAŻ KOLEKTORÓW SŁONECZNYCH

Od stycznia 2011 roku klienci Banku Spółdzielczego w Limanowej mogą korzystać z kredytów z dotacją na zakup i montaż kolektorów słonecznych.

Dotacja na ten cel jest możliwa dzięki podpisanej umowie z Narodowym Funduszem Ochrony Środowiska i Gospodarki Wodnej.

Dotychczas z dotacji skorzystało już około 370 klientów, a wysokość tej dotacji wyniosła ponad 2,5 miliona złotych. Dotacja w tej wysokości była możliwa dzięki kredytom, których wartość przekroczyła 5,6 miliona złotych.

Każda osoba fizyczna i wspólnota mieszkaniowa (nie podłączona do sieci ciepłowniczej) może się ubiegać o kredyt z dotacją w wysokości 45% kapitału kredytu bankowego wykorzystanego na sfinansowanie kosztów kwalifikowanych przedsięwzięcia.

Celem inwestycji z dotacją jest zakup i montaż kolektorów słonecznych przeznaczonych do ogrzewania wody użytkowej albo do ogrzewania wody użytkowej i wspomagania zasilania w energię innych odbiorników ciepła w budynkach przeznaczonych na cele mieszkaniowe. Jeżeli część powierzchni budynku wykorzystywana jest do prowadzenia działalności gospodarczej, to koszty kwalifikowane pomniejsza się proporcjonalnie do udziału powierzchni przeznaczonej na prowadzenie działalności gospodarczej w całkowitej powierzchni budynku, np. jeżeli działalność gospodarcza prowadzona jest na 30% powierzchni całkowitej, to koszty kwalifikowane zmniejsza się o 30%. Analogicznie postępuje się w przypadku wynajmu pomieszczeń.

Maksymalny jednostkowy koszt kwalifikowany przedsięwzięcia nie może przekroczyć 2 250 zł/m<sup>2</sup> powierzchni czynnej kolektora słonecznego, a montowany kolektor słoneczny musi posiadać odpowiedni certyfikat.

Aby skorzystać z dotacji na zakup i montaż kolektorów słonecznych należy:

- zgłosić się do Banku Spółdzielczego w Limanowej z wnioskiem o udzielenie kredytu na ten cel oraz wnioskiem o dotację NFOŚiGW na częściową spłatę kapitału,

- zrealizować inwestycję zgodnie z zaakceptowanym przez Bank projektem i kosztorysem, gdyż kredyt można przeznaczyć na sporządzenie projektu, zakup kolektorów i niezbędnej aparatury oraz montaż instalacji,
- dokonać odbioru inwestycji (odbioru technicznego) przez uprawnionego wykonawcę lub inspektora nadzoru budowlanego, zgodnie z podpisaną wcześniej pisemną umową,
- przedłożyć w Banku wszystkie faktury związane z inwestycją, które po zweryfikowaniu zostaną zapłacone przez Bank w formie bezgotówkowej na rachunek wykonawcy lub dostawcy.

Kredyt może być udzielony klientowi posiadającemu zdolność kredytową, rozumianą jako zdolność do spłaty kredytu wraz z odsetkami w umownym terminie, lub osobie która wpłaci w Banku kaucję pieniężną. Należy jednak pamiętać, że skorzystanie z preferencyjnego kredytu na zakup i montaż kolektorów słonecznych, w wyniku którego otrzymuje się dotację, wiąże się z koniecznością uwzględnienia otrzymanych środków w przychodach rocznych w zeznaniach podatkowych składanych do urzędu skarbowego.

Zofia Szewczyk



# Przedsiębiorcy mogą wybrać system bankowości internetowej

Od stycznia 2014 roku Bank Spółdzielczy w Limanowej udostępnia przedsiębiorcom indywidualnym zarówno eCorpoNet jak i eBankNet.



Bank Spółdzielczy w Limanowej, oferując możliwość wyboru między dwoma dobrymi rozwiązaniami, czyni ofertę dla przedsiębiorców jeszcze bardziej atrakcyjną.

Bank Spółdzielczy w Limanowej w ramach bankowości internetowej oferował dotychczas klientom instytucjonalnym system eCorpoNet. Teraz firmy, w przypadku których do

składania oświadczeń woli upoważniona jest wyłącznie jedna osoba, będą mogły korzystać również z dobrze znanego, sprawdzonego systemu eBankNet, oferowanego do tej pory wyłącznie klientom indywidualnym.

Z pewnością nie można ocenić jednoznacznie, że jeden z tych systemów jest dobry, a drugi zły. Oba posiadają podstawowe funkcje, których każdy spodziewa się w tego typu aplikacjach. Różnią się jednak szczegółami, stanowiącymi o idealnym dopasowaniu do oczekiwań użytkowników. eCorpoNet jest systemem zdecydowanie bardziej zaawansowanym, oferującym różnorodne możliwości zarządzania transakcjami – np. tworzenie bazy klientów, opóźnienie wykonania paczki przelewów, zaawansowane opcje wyszukiwania. Bank doskonale jednak rozumie, że dla niektórych użytkowników tak skomplikowane opcje nie będą użyteczne, a wręcz utrudnią codzienne korzystanie z podstawowych funkcji. Dlatego też eBankNet – pozostając programem o dużych możliwościach – jest dużo prostszy w obsłudze. Nowszy i bardziej zaawansowany technologicznie eCorpoNet wymaga również nowocześniejszych systemów bezpieczeństwa. Uspokajamy jednak – system eBankNet, choć zabezpieczony w prostszy sposób, wolny jest od zagrożeń cyfrowych. Dodatkowym czynnikiem zwiększającym bezpieczeństwo korzystania, jak i komfort użytkownika jest nowa usługa – powiadomienia o zdarzeniach. System będzie wysyłał do właściciela rachunku wiadomości SMS informującą np. o nieudanym logowaniu lub autoryzacji operacji. Pozwoli to zautomatyzować i uczynić mniej angażującym monitorowanie aktywności na koncie.

Najbardziej wyrazistą różnicę w działaniu wspomnianych systemów generują rozwiązania związane z obsługą większej ilości użytkowników. System eCorpoNet dostosowany jest do użytkowania przez więcej niż jedną osobę, dlatego można oddzielić np. wprowadzanie danych do przelewu od jego podpisu. Jest on również przygotowany na sytuację, w której do autoryzacji wymagane jest kilka podpisów, często w skomplikowanych powiązaniach. System eBankNet jest prostszy w obsłudze również dzięki rezygnacji z tego typu rozwiązań. Dlatego też oferowany jest zawężonej grupie przedsiębiorców.

Bank Spółdzielczy w Limanowej, oferując możliwość wyboru między dwoma dobrymi rozwiązaniami, uczyni ofertę dla przedsiębiorców jeszcze bardziej atrakcyjną. Przysłowie mówi, że „lepsze bywa wrogiem dobrego”. Klientom pozostawiamy wybór systemu, który lepiej spełni ich indywidualne oczekiwania, zwłaszcza, że obsługa za pośrednictwem bankowości internetowej coraz częściej staje się ich „pierwszym wyborem”.



## Kredyt na kolektory słoneczne



# Najlepsza inwestycja pod słońcem!

**Skorzystaj z dotacji do 45% kwoty.**

*Zainwestuj w energię odnawialną!*

**Zapraszamy do naszych placówek!**

**Centrala:** 34-600 Limanowa, ul. Rynek 7;  
tel. 18 33 79 100

zobacz więcej na [www.bs.limanowa.pl](http://www.bs.limanowa.pl)



## STO LAT TEMU W LIMANOWEJ...

# TRADYCJA GODNA PRZYPOMNIENIA

„Do najmielszych wspomnień z mojej podróży po Galicyi zaliczam czas spędzony w Limanowskim. (...) Powiat Limanowski ściąga od dawna na siebie uwagę, swoją umiejętnością w dziedzinie prowadzenie gospodarki w ramach ustawy o samorządzie powiatowym”. Tak pisała Stefania Bojarska w roku 1914, po swym pobycie w Limanowej, którego celem było zebranie materiału do cyklu reportaży o tematyce gospodarczej.



Pocztówka wydana w latach 1912-1915. Na zdjęciu dolnym widoczna siedziba Kasy Zaliczkowej (Towarzystwa Zaliczkowego i Ochrony Własności Ziemskiej w Limanowej). Ze zbiorów Jacka Drożdżaka.

Owocem tej wizyty była wydana w roku 1917 książka zatytułowana „Galicya” w cyklu „Nasz dorobek kulturalny” przez wydawnictwo Kroniki Rodzinnej w Warszawie. Zamiary autorki i cel tej publikacji dokładniej określał podtytuł: „Przewodnik dla osób pracujących społecznie lub przystępujących do pracy społecznej na wsi i w mieście”.

Książka, o której mowa, stanowi – ujęty w formę reportażu – zbiór godnych naśladowania przykładów różnego rodzaju działalności gospodarczej.

W rozdziale zatytułowanym „Mądrze rządzony powiat” (to o powiecie limanowskim) znajdujemy obszerny fragment poświęcony działalności instytucji kredytowej, z której wyrósł obecny Bank Spółdzielczy w Limanowej: Towarzystwu Zaliczkowemu i Ochrony Własności Ziemskiej. Ten reportaż z przeszłości, będący relacją naocznego świadka wydarzeń i sytuacji, jest kapitalnym źródłem informacji o sposobie działania i znaczeniu Towarzystwa Zaliczkowego w latach poprzedzających pierwszą wojnę światową. Spójrzmy więc, co na ten właśnie temat pisała sto lat temu nie pozbawiona wnikliwości reporterka.

*Wielkie usługi oddawało (...) włościanom przez pewien okres czasu Towarzystwo Zaliczkowe, mające w swym programie działania nie tylko sprawy pieniężne, ale i ochronę własności ziemskiej i drobnej.*

*Będąc w Limanowej, zachodzę do nowej, bardzo porządnie pobudowanej siedziby tego Towarzystwa.*

Przypomnijmy, że jest tu mowa o pałacyku „Pod Pszczółką” – nowym wówczas budynku Towarzystwa Zaliczkowego i Ochrony Własności Ziemskiej, wzniesionym na początku XX wieku i stojącym do dziś przy obecnej ulicy Matki Boskiej Bolesnej 15. Zdjęcie na starej pocztówce ukazuje nam jego ówczesny wygląd, a dzięki relacji Stefanii Bojarskiej zaglądnąć możemy także do wnętrza, by dowiedzieć się, jakie załatwiano tam sprawy i jak obsługiwano klientów.



*Jest dzień targowy, więc ruch wielki.*

*Urzędnicy jakoś inaczej, bardziej poufale, a zarazem po ludzku załatwiają przybywających interesantów, a interesanci ci, to przede wszystkim małorolni, przybyli po to, by pożyczkę zaciągnąć, lub opłacić raty. Ze sposobu traktowania ich przez urzędników widzę, że wielu z nich, to dobrzy, starzy znajomi, których stan majątkowy jest tym urzędnikom dobrze znany. I nic dziwnego! Towarzystwo Zaliczkowe w Limanowej (...) załatwia włościanom bardzo drażliwe sprawy majątkowe.*

Choć wielu ludzi, podobnie jak autorka reportażu, używało skróconej nazwy: Towarzystwo Zaliczkowe, instytucja ta - jak wskazuje jej pełna nazwa - była czymś znacznie więcej niż tylko bankiem przechowującym oszczędności i udzielającym pożyczek.

*Było ono, ni mniej ni więcej – pisała dalej Stefania Bojarska - jeno przysłowiową „deską ratunkową” dla tych, którzy zabrnawszy w długi nie widzieli już przed sobą innego ratunku, jak sprzedaż gorąco umiłowanego kawałka ziemi lichwiarzowi, będącemu zresztą faktycznym właścicielem obdłużonego nadmiernie chłopskiego mienia.*

*W tak opłakanym położeniu będący chłop, z dokumentami za pazuchą szedł do Towarzystwa Zaliczkowego, do Biura Spółki Ochrony Ziemi i opowiadał tam swoje położenie, nieraz istotnie rozpaczliwe.*

*Śluchano go tam pilnie, pytano rozważnie, przeglądano papiery, wysyłano lustratora na miejsce dla zbadania istotnego stanu rzeczy i ostatecznie kończyło się na tem, że wyciągano lekkomyślnego, a nieraz nieporadnego gospodarza z długów, administrując jego mieniem, podczas, gdy on sam szedł nieraz w świat za zarobkiem.*

*Po jakimś czasie Spółka Ochrony Ziemi, potrąciwszy sobie skromnie obliczone koszty administracji, oczyszczony i lepiej zagospodarowany majątek zwracała gospodarzowi.*

*W wielu wypadkach kończyło się na udzieleniu pożyczki i na kontrolowaniu systemu gospodarczego włościanina, który przez czas pewien musiał gospodarzyć u siebie we wskazany przez Spółkę sposób.*

*Jak widzimy, ratowano własność drobną w powiecie limanowskim w taki sposób, jak to czyni z większą własnością w Wielkopolsce pewna organizacja ziemiańska zwana Związkiem Ziemian. Obecnie stosunki gospodarcze u włościan pod względem kredytowym i zawodowo-rolnym o tyle się poprawiły, że Spółka Ochrony Ziemi nie potrzebuje już brać w administrację włościańskich zagród, gdyż rolnicy sami baczą już pilnie, by przychód z rozchodem żył w dobrej zgodzie i do ostatecznego zadłużenia mienia swego nie dopuszczają.*

*W roku 1913 oddano ostatecznie włościańskie gospodarstwo, po uregulowaniu w niem stosunków kredytowych i uporządkowaniu całej gospodarki, w ręce właściciela.*

*Pamięć o błogostawionej, ratowniczej akcji Spółki Ochrony Ziemi włościańskiej na pewno długo przetrwa w tym powiecie.*

Autorka tej relacji sprzed stu lat podkreśla, że powiat limanowski był wówczas w tej działalności przodującym, spośród wielu powiatów, które odwiedziła. *Na drugą taką spółkę*



Okladka książki, w której opublikowana została relacja o działalności Towarzystwa Zaliczkowego i Ochrony Własności Ziemskiej w Limanowej.

*w Galicyi nie natknęłam się, a przecież byłaby ona tak potrzebna w tych powiatach, gdzie lichwa panoszy się jeszcze po wsiach, a takich okolic nie brak jeszcze, mimo że Kasy Raiffeisena, których wspinały rozwój i doskonały duch obywatelski jest chlubą Galicyi, działają energicznie, by to zło usunąć.*

*I w limanowskim powiecie kasy te uregulowały stosunki kredytowe. Na 90 wsi, jakie liczy ten mądrze zarządzany powiat, zaledwie w paru wsiach nie ma jeszcze kas pożyczkowo-oszczędnościowych.*

Na koniec warto dodać, że w czasie, gdy Stefania Bojarska odwiedzała wzorowy powiat limanowski, sekretarzem Rady Powiatowej, a także jednym z wieloletnich dyrektorów Towarzystwa Zaliczkowego, był Józef Bek (1867-1931) - wybitny samorządowiec i działacz społeczny, którego autorka reportażu nazwała *dobrym duchem* tej części kraju. Ale to już temat na zupełnie inną opowieść.

Jerzy Bogacz

#### Przypisy:

1. Wszystkie cytaty: Stefania Bojarska, *Galicya. Przewodnik dla osób pracujących społecznie lub przystępujących do pracy społecznej na wsi i w mieście*, publikacja z cyklu „Nasz dorobek Kulturalny”, wydawnictwo Kroniki Rodzinnej, Warszawa 1917, s. 246 - 248.

# KASA STEFCZYKA W PRZYSZOWEJ



Przyszowa w latach czterdziestych XX wieku.

Fotografia z archiwum rodziny Żuk-Skarszewskich.

Najstarsza odnaleziona dotąd wiadomość potwierdzająca istnienie w Przyszowej spółdzielni kredytowej znajduje się w IX tomie „Słownika geograficznego Królestwa Polskiego i innych krajów słowiańskich”, który ukazał się drukiem w roku 1888. Czytamy tam: *„Jest tu kasa pożyczkowa gminna z kapitałem 1900 złr. (złotych reńskich).”* W hasle słownikowym poświęconym Przyszowej zawarte jest też zdanie charakteryzujące mieszkańców wsi: *„Włościanie tutejsi trzeźwi, pracowici, oszczędni siedzą na swej ojcowiznie najczęściej z dziada pradziada.”* Warto dodać, że autorem tych słów jest Marceli Żuk-Skarszewski.

Wspomniana przez niego oszczędność musiała być stałą cechą mieszkańców Przyszowej, bo także po odzyskaniu przez Polskę niepodległości, w czasach II Rzeczypospolitej, spółdzielczość kredytowa rozwijała się tutaj wspaniale. Oto co na kartach „Kroniki parafialnej” pisał na ten temat ówczesny proboszcz przyszowski, ks. Teofil Bogumił Stawarz: *W 1924 roku założyłem kasę Stefczyka w Przyszowej z udziałem 20 członków, 200 zł wkładu i prowadziłem z początku sam. Nie mogąc podołać pracy, chciałem ją porzucić, ale zarząd zgłosił nauczycielkę Helenę Kuzówną, która podjęła się obowiązku prowadzenia kasy jako kasjerka i prowadziła ją przez 10 lat. Obroty dochodziły do 800 000 zł. Do dnia dzisiejszego, kiedy to piszę, tj. 20/VII 1938 roku, jest najlepszą kasą na Podhalu.*

O wiele więcej wiemy o działalności Kasy Stefczyka w Przyszowej po II wojnie światowej, w latach 1945 – 1949,



dzięki zachowanej księdze protokołów. Na naklejce jej okładki odcisnięto pieczęć: *Kasa Stefczyka w Przyszowej*. Jest i tytuł: *Książka Posiedzeń Zarządu i Rady Nadzorczej*. Po jakimś czasie przekreślono go czerwonym ołówkiem dopisując: *Walnych Zgromadzeń*. Na końcu ktoś postawił daty: 1946 – 1973. Dwadzieścia sześć lat, ponad dziewięćdziesiąt pożółkłych kart, różne charaktery pisma - obraz działalności wielu osób, wzlotów i upadków spółdzielczości bankowej oraz czasów, w których przyszło jej działać. Lokalny okruczeń historii.

Zaczynano „W Imię Boże”. Słowa te wypisano na początku księgi protokołów. Pierwszy z nich pochodzi 10 stycznia 1946 roku. Posiedzenie Rady Nadzorczej i Zarządu prowadził wtedy jego przełożony i przewodniczący - ksiądz Jan Dubiel, który w latach 1938-1963 był proboszczem parafii pod wezwaniem św. Mikołaja w Przyszowej. Zapewne dlatego zebrania ciał statutowych Kasy Stefczyka odbywały w Domu Parafialnym. Pod protokołami z posiedzeń Zarządu najczęściej widoczne są podpisy ks. Jana Dubiela, Józefa Młynarczyka (księgowego Zarządu), Jana Suchodolskiego, Michała Lisa i Franciszka Wajdy, zaś protokoły Komisji Rewizyjnej oraz Rady Nadzorczej podpisywali: Józef Kroczyk, Mikołaj Mrowca, Maciej Wilk i Jan Darowski.

Gdy pod koniec stycznia tegoż roku przedstawiano sprawozdanie z działalności Kasy, znalazła się w nim informacja, że rok 1945 zakończono stratą w wysokości 1 525,15 zł z powodu *udzielenia zapomogi dla Warszawiaków* oraz poniesienia wydatków na poprawę domu kasowego. Wynika z tego, że spółdzielnia posiadała wtedy własną nieruchomość; był to, nieistniejący już, niewielki dom w pobliżu kościoła.

Powojenny czas nie był łatwy dla spółdzielczości kredytowej, ale już na końcu roku 1946 sytuacja znacznie się poprawiła. Jak wynika ze sprawozdania Komisji Rewizyjnej - *bilans Spółdzielni na koniec roku 1946 wynosił 95 139 złotych, zaś pomimo drożyzny i oprocentowania wkładów zysk wyniósł 109 złotych*. Kasa udzielała pożyczek według kolejności zapisanej w księdze zgłoszeń, zazwyczaj w wysokości 1000 złotych. W protokole z 28 lipca 1946 roku znajdujemy ocenę rewidenta, który stwierdza, że: *Kasa prowadzona jest bez zarzutu, księgowość bez zaległości, czysto i wzorowo. Funduszy wciąż jednak nie było zbyt wiele, dlatego w kwietniu 1947 roku Zarząd postanowił zwrócić się o pożyczkę w wysokości 200 000 złotych do Banku Gospodarstwa Spółdzielczego, tym bardziej że potrzebujących pomocy finansowej mieszkańców wsi przybywało. Miało to zapewne związek z klęską gradobicia, która nawiedziła okolice w roku 1947 oraz z powodzią z roku 1948*.

W tym czasie wysokość udzielanych pożyczek wzrosła do 5 000 złotych, przy czym Zarząd i Rada Nadzorcza postanowiły przy pożyczkach tej wysokości pobierać dodatkowe udziały do kwoty 100 złotych. W rok później rekomendowano Walnemu Zgromadzeniu, by podnieść jednostkę udziałową na 100, a wpisowe na 10 złotych. W tymże roku 1948 udzielano już pożyczek w wysokości 10 000 złotych. Wiązało się to prawdopodobnie nie tylko z lepszą kondycją finansową Kasy i potrzebami jej członków, ale i z postępującą inflacją.



Bardzo istotne zmiany w działalności Kasy Stefczyka w Przyszowej przyniósł rok 1949. Na 20 lutego zaplanowano, jak zwykle w Domu Parafialnym, Zwyczajne Walne Zgromadzenie; w porządku jego obrad znalazły się, między innymi, dość niezwykle punkty:

6. *Zmiana Statutu na odpowiedzialność udziałami i połączenie z sąsiednią Spółdzielnią Kredytową,*
7. *Zmiany nazwy Spółdzielni,*
8. *Sprzedaż domku kasowego.*

Na posiedzeniu Zarządu spółdzielni, wciąż jeszcze nazywanej Kasą Stefczyka, które odbyło się 15 czerwca, księgowy Józef Młynarczyk odczytał pismo Banku Rolnego w sprawie połączenia Kas Stefczyka w Przyszowej i Łukowicy. W ostatnim punkcie protokołu z tego zebrania zapisano co następuje: *Przełożony Zarządu podziękował za współpracę całemu Zarządowi w związku z likwidacją Kasy Stefczyka w Przyszowej*. Ksiądz Jan Dubiel po raz ostatni podpisał się pod protokołem jako przewodniczący Zarządu 30 czerwca 1949 roku. Posiedzenie było bardzo krótkie; odczytano tylko okólniki Banku Rolnego w Krakowie i udzielono pożyczki jednej osobie.

Co działo się potem? Na pustej stronie 33 siedemnastej karty księgi protokołów znajduje się tylko uczyniona ołówkiem adnotacja: *Tu wpisać prot. z 24/6 -50*. (dalej kilka wyrazów nieczytelnych), ale brak ten nigdy nie został uzupełniony. Następne zaprotokołowane posiedzenie - Walne Zgromadzenie Gminnej Kasy Spółdzielczej w Łukowicy - zwołane na 11 marca 1951 roku odbyło się w lokalu Gminnego Komitetu Polskiej Zjednoczonej Partii Robotniczej.

Tablica pamiątkowa poświęcona księdzu Bogumiłowi Stawarzowi na ścianie kaplicy cmentarnej w Bieczu.

Na zdjęciu po prawej: Ksiądz Jan Dubiel - proboszcz parafii pod wezwaniem św. Mikołaja w Przyszowej w latach 1938-1963.

Jerzy Bogacz



CZ. VIII MONOGRAFII BANKU  
„Z HISTORYCZNEGO SKARBICA”

PO 1990 ROKU

# OKRES TRANSFORMACJI SPÓŁDZIELCZOŚCI BANKOWEJ DO GOSPODARKI RYNKOWEJ



Początek  
budowy nowej  
siedziby Banku  
– rok 1988.

Dokonująca się transformacja polskiej gospodarki stała się czynnikiem wymuszającym kolejne zmiany w spółdzielczości bankowej i całym sektorze bankowym. Pojawiła się konieczność dostosowania się do nowych warunków, właściwych dla gospodarki rynkowej. Głównym zadaniem podjętej restrukturyzacji stało się ukształtowanie nowoczesnych struktur nadbudowy w celu stworzenia jednolitego, silnego i bezpiecznego sektora bankowego. Tak więc, zgodnie z przepisami postanowień Ustawy z 20 stycznia 1990 roku o zmianach w organizacji i działalności spółdzielczości, w lutym tegoż roku BGŻ przestał spełniać w stosunku do banków spółdzielczych rolę Centralnego Związku Spółdzielczego, a żadna inna organizacja tych funkcji nie podjęła. Zrzeszanie się banków spółdzielczych w BGŻ przestało być obligatoryjne. Równocześnie miały wtedy miejsce procesy dezintegracyjne, których wyrazem było powstanie 2 marca 1991 roku Krajowego Związku Banków Spółdzielczych.

KZBS, jako samorządowa organizacja zrzeszająca na zasadach dobrowolności banki spółdzielcze, miał stworzyć alternatywę dla

tych banków, które były niezadowolone z dotychczasowej współpracy z BGŻ. Z inicjatywy Związku powstały wówczas dwa regionalne banki: Gospodarczy Bank Wielkopolski w Poznaniu i Gospodarczy Bank Południowo-Zachodni we Wrocławiu. Oprócz wymienionych powyżej, do sieci banków regionalnych grupy KZBS przyłączył się w roku 1992 Bank Unii Gospodarczej SA w Warszawie.

Początek lat dziewięćdziesiątych był czasem istotnych przemian, pozwalających powrócić do idei i praktyki spółdzielczej bankowości. Prezes NBP zobowiązał wszystkie banki spółdzielcze, by do końca roku 1992 podjęły decyzję, w jakiej strukturze będą działać.

W Limanowej, wyciągając nauki z przeszłości, postanowiono nie wiązać się ze starymi strukturami. Zebranie Przedstawicieli Członków podjęło decyzję o przystąpieniu do niezależnej od BGŻ struktury zrzeszeniowej; limanowski Bank Spółdzielczy z własnego wyboru stał się członkiem Banku Unii Gospodarczej S.A. w Warszawie. Rozwój limanowskiego Banku Spółdzielczego, jaki miał miejsce w następnych latach, dowiódł, że wybrana droga była słuszna.

Kolejnym krokiem na drodze reform organizacyjnych sektora bankowości spółdzielczej była Ustawa z 24 czerwca 1994 roku o restrukturyzacji banków spółdzielczych BGŻ oraz o zmianie niektórych ustaw. Miała ona zapoczątkować proces odgórnej budowy trójszczeblowej struktury organizacyjnej sektora spółdzielczego z BGŻ jako bankiem krajowym na szczy-

Nowa Centrala  
Banku –  
1989 rok.



cie, bankami regionalnymi (szczebel pośredni) oraz lokalnymi bankami spółdzielczymi.

W jubileuszowej publikacji limanowskiego Banku Spółdzielczego, wydanej w roku 2002, w 125. rocznicę jego powstania, znaleźć można następującą refleksję dotyczącą tych przemian: *Jak widać w całej historii bankowości spółdzielczej, każdorazowe obowiązkowe narzucanie zwierzchności (obojętnie jak by się nazywało) powodowało obniżenie aktywności małych banków lub ograniczenie ich samorządności, co zawsze źle się kończyło (w sensie finansowym) dla członków i klientów. Nic więc dziwnego, że gdy nadarzyła się okazja, wiele banków spółdzielczych chciało wyzwolić się ze sztywnych, słabo funkcjonujących, dawnych struktur organizacyjnych. Tym bardziej, że w okresie przystosowywania się banków spółdzielczych do gospodarki rynkowej szalała inflacja i można było sporo stracić.*<sup>1</sup>

Niekorzystne zjawiska związane ze wspomnianą inflacją nie ominęły też Banku Spółdzielczego w Limanowej, który w latach 1988-1991 budował swoją nową siedzibę przy limanowskim rynku. W wyniku rosnących szybko cen materiałów i usług nowy, funkcjonalny budynek ułatwiający obsługę klientów, kosztował – jak już wspomnieliśmy – ponad dziesięciokrotnie więcej niż pierwotnie planowano. W trakcie realizacji inwestycji wzrosły też koszty wyposażenia pomieszczeń oraz wprowadzenia komputeryzacji. Odbiło się to na bieżącej sytuacji finansowej banku i spowodowało powstanie ujemnego wyniku bilansowego w latach 1992-1994. Z tej trudnej sytuacji udało się jednak wyjść dość szybko, ponieważ wprowadzono zdecydowane działania naprawcze. Dzięki nim odrobiono straty i doprowadzono do wzrostu obrotów oraz funduszy własnych. Sprzyjała też temu dobra współpraca banków w ramach zrzeszenia Banku Unii Gospodarczej S.A.

Przypominając działania podejmowane w latach dziewięćdziesiątych na rzecz przekształceń spółdzielczości bankowej w Polsce należy zauważyć, że realizacja różnych koncepcji, to jest programu Krajowego Związku Banków Spółdzielczych i programu Banku Gospodarki Żywnościowej, uniemożliwiła osiągnięcie wyznaczonego celu – konsolidacji sektora spółdzielczego.

Ważnym sprawdzianem dla banków spółdzielczych, zamykającym ten okres, była decyzja wydana przez Komisję Nadzoru Bankowego, dotycząca wielkości funduszy własnych. Zakładała ona, że przed 1 stycznia 1999 roku banki spółdzielcze powinny posiadać fundusze własne w wysokości 300 tys. euro. Rządowe projekty przewidywały, że poziom 500 tys. euro banki spółdzielcze będą musiały osiągnąć do końca 2003 roku, a 1 milion euro do końca roku 2006. Sądzono wówczas, że te wyznaczone w ten sposób terminy będzie można przedłużyć.<sup>2</sup> Wprowadzenie tych progów wymuszała coraz silniejsza konkurencja na rynku bankowym; silnym bankom łatwiej było pozyskiwać klientów. Bank Spółdzielczy w Limanowej sprostął wymaganiom Komisji Nadzoru Bankowego i osiągnął wymaganą wysokość funduszy własnych.

Jerzy Bogacz

#### Przypisy:

1. 125 lat Banku Spółdzielczego w Limanowej, Limanowa 2002, s.8.
2. Spółdzielczość Bankowa 140 lat, wyd. Czarno-Biała, Bydgoszcz 2002, s.38.



## WYWIAD Z DYREKTOREM ODDZIAŁU W DOBREJ – TADEUSZEM KUBOWICZEM



### Jest Pan dyrektorem od wielu lat. Gdzie zaczął Pan karierę zawodową?

Za kilka miesięcy minie 47 lat od dnia, kiedy w dniu 1 lipca 1967 roku zostałem zatrudniony w Gminnej Spółdzielni w Dobrej, wówczas dużej jednostce handlowo-produkcyjnej, gdzie kolejno od stanowiska kontysty, przez zastępcę głównego księgowego, głównego księgowego i kolejno wiceprezesa zarządu pracowałem do grudnia 1991 roku. Był to bardzo trudny okres kartek żywnościowych i ścisłego rozdzielnictwa większości dostępnego asortymentu towarowego.

Niemniej, była to doskonała szkoła, która nauczyła mnie jak radzić sobie w trudnych sytuacjach i jaką decyzję podjąć, aby klient był zadowolony.

### Jak zapamiętał Pan swój pierwszy dzień w pracy?

Pierwszy dzień mojej pracy pamiętam doskonale. Rozpocząłem go w charakterze pomocnika stolarza w modernizowanym barze na Gruszowcu. Dzień ten był dla mnie szczególny, gdyż mając liczne rodzeństwo marzyłem o własnych dochodach.

### Jak zaczęła się Pana przygoda z bankowością?

Cała przygoda z bankowością? Był to pewnie go rodzaju przypadek w moim życiu. Po okresie 10-letniej pracy i angażowania się w politykę, nastąpił moment uzyskania przeze mnie statusu bezrobotnego. Uwzględniając fakt, że był to okres transformacji ustrojowej, pojęcie bezrobotnego było zupełnie nową definicją. Ale w tym czasie rozpoczęły się masowe zwolnienia wynikające z redukcji etatów w dużych

zakładach pracy. Jedynym pozytywnym był fakt, iż wówczas wysokość zasiłku dla bezrobotnych była na podobnym poziomie, jak uzyskiwane wynagrodzenie. Nie były to małe pieniądze, jednak sama sytuacja była bardzo deprymująca. Po trzech miesiącach odpoczynku nadszedł czas przełamania się, wyzwolenia się z frustracji, która w tym czasie miała miejsce w moim życiu. Będąc społecznym członkiem Zarządu Banku Spółdzielczego w Dobrej otrzymałem od Pani Elżbiety Marek, obecnej Wicedyrektor Oddziału w Limanowej, a ówczesnej Prezes Zarządu Banku Spółdzielczego w Dobrej propozycję zatrudnienia w Banku Spółdzielczym w Dobrej. Przyjąłem tę pracę z zadowoleniem, podejmując obowiązki inspektora, a następnie głównego księgowego, pomimo że zdawałem sobie sprawę z faktu, iż jest to dla mnie duże wyzwanie. Moje poprzednie doświadczenie związane z pracą na stanowisku Głównego Księgowego w Gminnej Spółdzielni wymagało jednak innej wiedzy teoretycznej, niż w przypadku banku.

Przyznam się, że początki wymagały wielkiego samozaparcia, samokształcenia, ale dało mi to dużo satysfakcji.

W roku 1984, z powodu długotrwałej nieobecności spowodowanej chorobą ówczesnej Pani Prezes, Rada Nadzorcza zdecydowała się na powołanie mnie na stanowisko Prezesa Zarządu Banku Spółdzielczego w Dobrej i tę funkcję pełniłem do końca listopada 2001 roku. Od dnia 1 grudnia 2001 roku, mając na uwadze stawiane bankom spółdzielczym wymogi kapitałowe, statutowe władze Banku Spółdzielczego w Dobrej w porozumieniu z Bankiem Spółdzielczym w Limanowej - jako Bankiem przejmującym - doprowadziły do połączenia tych dwóch jednostek bankowych, aby dalej funkcjonować jako Bank Spółdzielczy w Limanowej, Oddział w Dobrej i w związku z tym powierzono mi stanowisko dyrektora tego oddziału.

### Co uznaje Pan za swój największy sukces zawodowy?

Uznałbym, że właśnie podjęte wówczas decyzje w temacie połączenia się Banków można nazwać sukcesem, bowiem od tego czasu nastąpił zdecydowany rozwój nowo powstałego Oddziału w Dobrej. Świadczy o tym kilkunastokrotny wzrost danych



bilansowych, wzrost liczby klientów, udziałowców, wprowadzenie nowych produktów bankowych, pełna komputeryzacja oraz wdrożenie bankowości internetowej. W niedługim czasie został otwarty Punkt Obsługi Klienta w Jurkowie, a następnie w nowym lokalu w Skrzydlnej. Rozwój był także widoczny na zewnątrz, gdyż została wybudowana nowa siedziba Oddziału w Dobrej, co zostało docenione w konkursie organizowanym przez Instytut Bankowości Spółdzielczej, który uznał ją za Najpiękniejszy Budynek Placówki Banku Spółdzielczego w 2008 roku. Stało się to dzięki podjętej decyzji w tym przedmiocie przez Zarząd Banku, który w uzgodnieniu z Wójtem Gminy Dobra, mając na względzie dokonywaną również przez Gminę przebudowę centrum Dobrej w korzystny dla obu stron sposób spowodował, że w miejscu starego obiektu obecnie są miejsca parkingowe, natomiast nowy budynek ładnie komponuje się z otoczeniem. Te działania Zarządu Banku potwierdziły, że w pełni realizowane były ustalenia podejmowane w procesie łączenia się Banków, zapewniające dynamiczny rozwój przyłączanych jednostek bankowych.

#### Do jakich momentów swojej pracy zawodowej chętnie powraca Pan we wspomnieniach?

Tych momentów było wiele, są one ściśle powiązane z szeroko rozumianą obsługą klienta, prowadzoną zarówno przez załogę oddziału, jak również punkty obsługi. Dla mnie bardzo istotnym jest fakt, iż współpraca z szeroko rozumianym klientem układa się na zasadzie partnerstwa, poprzez bieżący kontakt, rozmowy, zrozumienie trudnych sytuacji w jakich klient się znajduje i służenie wszelką pomocą, uwzględniając wymogi formalno-prawne wynikające z aktualnych regulacji.

#### Jaka jest Pana dewiza życiowa?

Chęć pomocy innym ludziom, szczególnie tym znajdującym się w trudnych sytuacjach, życzliwość, zrozumienie i współpraca dla dobra i rozwoju środowiska lokalnego.

#### Jakich błędów należy wystrzegać się na stanowisku dyrektora?

Zważając, że z biegiem czasu w każdym człowieku wyzwała się coś takiego jak rutyna, czyli działanie wg schematu uznaję, że jest to błąd, którego na tym stanowisku należy się wystrzegać. W tym przypadku, mimo że trudno się samemu chwalić, temat rutyny mnie nie dotyczy, jest poza mną!

#### Wiem, że prywatnie jest Pan zaangażowany w życie społeczne gminy Dobra, jakie inicjatywy udało się podjąć z Pana pomocą?

Gdyby w pytaniu słowo „jest” zastąpić słowem „był”, odpowiedź musiałaby być długa. W wielkim skrócie: będąc wybieranym od młodych lat, najpierw do Gromadzkiej Rady, następnie Rady Gminy Dobra, angażowałem się w wiele inicjatyw służących rozwojowi społeczności lokalnej.

Taką znaczącą inicjatywą, której dziś efekty odczuwamy, było przewodniczenie Społecznemu Komitetowi Gazyfikacji Dobrej na przełomie lat 80 i 90. Były to czasy, kiedy nie funkcjonowało pojęcie środków unijnych, a wszelkie tego typu przedsięwzięcia były podejmowane społecznie przy zaangażowaniu finansowym miejscowej

ludności. Był to początek, ale dzięki temu dziś cała gmina jest zgazyfikowana.

W latach 2002-2010 reprezentowałem Gminę Dobra będąc radnym w Radzie Powiatu. Jestem zaangażowany w działalność Klubu Sportowego „Dobrzanka”, gdzie jestem Wiceprezesem. Jestem również od 12 lat Członkiem Rady Społecznej Szpitala Powiatowego w Limanowej oraz Publicznego Zakładu Opieki Zdrowotnej w Dobrej.

Staram się aktywnie wspierać wszelkie działania zmierzające do poprawy poziomu życia lokalnej społeczności w zakresie sportu, kultury i innych dziedzinach.

#### Jakie ma Pan zainteresowania i sposób na spędzanie wolnego czasu?

Odpowiedź na to pytanie należałoby odnieść do okresu przyszłego, kiedy - po ponad 40-letnim okresie pracy - w niedługim czasie otrzymam status posiadającego wolny czas, czyli emeryta. Obawiam się, że zważając na różnorakie zainteresowania i hobby, prawdopodobieństwo wolnego czasu jest mało realne. Ale jeśli już go znajdę, to z całą pewnością będę go spędzał na działce, przy pszczołach, zbierając grzyby oraz przemierzając kolejne szczyty Beskidu Wyspowego. Uważam również, że przyszedł czas, żeby zwiedzić inne atrakcyjne miejscowości w naszej Ojczyźnie.

#### O co poprosiłby pan „złotą rybkę”?

Wypadałoby prosić, jeśli chodzi o moją skromną osobę, o osiągnięcie w zdrowiu przynajmniej średniej statystycznej wieku, a nie zostało tych lat za wiele. Myślę, że jest to niezbyt wygórowane życzenie, a co najważniejsze, żeby moje poczucie humoru zawsze było ze mną.

Mam jeszcze szczere życzenie dla innych, zdrowia i wszelkiej pomyślności, dla wszystkich, z którymi miałem przyjemność współpracować na niwie zawodowej i samorządowej. Zarówno myśle tu o pracownikach Banku, jak i radnych, sołtysach, wójtach, starostach i proboszczach oraz wszystkich pracownikach jednostek samorządowych, oświatowych i służby zdrowia. Nie można tu zapomnieć o działaczach społecznych związanych z jednostkami Ochotniczych Staży Pożarnych i sportowcach z Klubu LKS „Dobrzanka”. Oby złota rybka nie zapomniała także o Prezesie Zarządu i Wiceprezesach, dzięki którym osiągnąłem w swoim życiu wcześniej wspomniany sukces. Życzenia te również kieruję do właścicieli firm oraz wszystkich klientów i członków Banku.

**Điękując za rozmowę życzę dalszych sukcesów – rozmawiała Lidia Bugajska.**

# BANK SPÓŁDZIELCZY W LIMANOWEJ WSPIERA MAŁYCH ARTYSTÓW

Pozytywne wzorce, międzyludzkie relacje i rozwijanie wśród dzieci i młodzieży szkolnej kreatywności - to inwestycja w przyszłość, dlatego Bank Spółdzielczy w Limanowej wspiera organizowany corocznie Miejsko-Gminny Konkurs Plastyczny dla dzieci niepełnosprawnych, połączony z zabawą karnawałową.

Nauczyciele Zespołu Szkół im. Stanisława Wyspiańskiego w Rupniowie zorganizowali i przeprowadzili już V edycję Miejsko-Gminnego Konkursu Plastycznego dla dzieci niepełnosprawnych pod hasłem „Gwiazda Betlejemską”.

Uczestnicy Konkursu mieli za zadanie wykonać dowolną techniką gwiazdę betlejemską.

W imprezie wzięło udział 50 uczniów z 13 szkół. Uroczyste podsumowanie konkursu i wręczenie nagród, połączone z zabawą karnawałową dla wszystkich jego uczestników, odbyło się w dniu 5 lutego 2014 roku w siedzibie szkoły. Jury w składzie: mgr Marta Królik, mgr Jan Kurek, mgr Barbara Młynarczyk i mgr Jolanta Janas przyznało następujące nagrody i wyróżnienia w czterech kategoriach wiekowych:

## KATEGORIA I: DZIECI W WIEKU PRZEDSZKOLNYM I UCZNIOWIE KLAS I – III.

- I miejsce: Kamil Korecki - ZS Pasierbiec  
 II miejsce: Sara Ciureja - ZSS Nr 1 Limanowa  
 Dawid Stanisław - ZS Mordarka  
 III miejsce: Julia Szewczyk - SP Siekierczyzna  
 Wyróżnienia: Kacper Gawlik - SP Wysokie  
 Karolek Lizak - SP Nowe Rybie  
 Amelia Opach - SP Męcina

## KATEGORIA II: UCZNIOWIE KLAS IV – VI.

- I miejsce: Patryk Stanisław - ZS Mordarka  
 Katarzyna Zapala - ZS Pasierbiec  
 II miejsce: Krzysztof Zelek - ZS Mordarka  
 III miejsce: Karol Dudek - SP Nowe Rybie  
 Wyróżnienia: Piotr Bukowiec - ZS Nr 1 Męcina  
 Piotr Jaworski - ZSS Nr 2 Limanowa  
 Maria Oleksy - ZSS Nr 3 Limanowa

## KATEGORIA III: UCZNIOWIE GIMNAZJUM DO 15 ROKU ŻYCIA.

- I miejsce: Marzena Stanisław - ZS Rupniów  
 II miejsce: Sławomir Ciureja - ZSS Nr 1 Limanowa  
 III miejsce: Agnieszka Chudy - ZS Mordarka  
 Wyróżnienia: Krzysztof Krzyżciak - ZS Rupniów  
 Andrzej Pietrucha - ZS Pisarzowa  
 Agnieszka Moskal - ZS Rupniów

## KATEGORIA IV: UCZNIOWIE OD 16 ROKU ŻYCIA.

- I miejsce: Daniel Szewczyk - ZS Pisarzowa  
 II miejsce: Paulina Ciureja - ZSS Nr 1 Limanowa  
 III miejsce: Karolina Sukiennik - PG Pisarzowa  
 Wyróżnienia: Agata Leśnik - ZS Pisarzowa  
 Małgorzata Zoń - ZSS Nr 1 Limanowa

## W KONKURSIE PONADTO WZIĘŁI UDZIAŁ:

**KATEGORIA I: DZIECI W WIEKU PRZEDSZKOLNYM I UCZNIOWIE KLAS I – III.**  
 Konrad Bańczak, Melania Koszut, Miłosz Koszut, Marcin Pająk, Weronika Przechrzta, Krystian Szewczyk, Alan Świerczek, Gabriela Twaróg, Julia Żołna.

## KATEGORIA II: UCZNIOWIE KLAS IV – VI.

Wiktoria Biedroń, Aneta Lupa, Magdalena Pająk, Przemysław Sukiennik, Karolina Zimorń, Albert Żurek.

## KATEGORIA III: UCZNIOWIE GIMNAZJUM (DO 15 ROKU ŻYCIA).

Sandra Bocheńska, Natalia Dudek, Grzegorz Majerczyk, Emil Koszut, Andrzej Kurzydło, Michał Puto, Krystian Woźniak, Iwona Rusin.

## KATEGORIA IV: UCZNIOWIE OD 16 ROKU ŻYCIA.

Wiesław Stanisław.



Wszyscy uczestnicy konkursu otrzymali atrakcyjne nagrody. Nie byłoby to możliwe bez dużego wsparcia ze strony licznych sponsorów, również Banku Spółdzielczego w Limanowej.

Oprawę uroczystości uświetniła pani Katarzyna Szybisty, właścicielka Studia „YAPA”, zajmująca się prowadzeniem i organizowaniem imprez plenerowych, festynów i spektakli teatralnych dla dzieci. Po uroczystym wręczeniu nagród odbył się bal. Zarówno dorośli, jak i dzieci chętnie uczestniczyli w konkursach, zabawach i tańcach. Warto również wspomnieć o smacznym poczęstunku, który był dopełnieniem całego wydarzenia.

Dzięki owocnej współpracy organizatorów, sponsorów i szkół z terenu miasta i gminy Limanowa, wydarzenie można uznać za bardzo udane.

Koordynatorkami całego przedsięwzięcia były nauczycielki Zespołu Szkół im. Stanisława Wyspiańskiego w Rupniowie: mgr Marta Machynia, inż. Urszula Pałka, lic. Beata Ryś oraz mgr Maria Uryga.

# BANK BLIŻEJ OPERY

14 stycznia 2014 roku, na scenie Opery Krakowskiej odbył się spektakl w ramach przewodu doktorskiego Grzegorza Brajnera - limanowianina, absolwenta studiów dyrygenckich Akademii Muzycznej w Krakowie.



zdj.: Kornecki

Przedsięwzięcie realizowane przez utalentowanego muzyka współfinansował Bank Spółdzielczy w Limanowej, gdyż pomoc uzdolnionym muzycznie mieszkańcom regionu wpisuje się w strategię wspierania społeczności lokalnej.

W ramach tej strategii Bank finansuje liczne inicjatywy kulturalne, sportowe i społeczne, jednak współpraca z panem Grzegorzem jest powodem do szczególnej dumy.

Realizatorami spektaklu byli: kierownictwo muzyczne - Grzegorz Brajner, inscenizacja i reżyseria - Robert Drobnich, scenografia - Anna Chadaj oraz wizualizacje i projekt plakatu - Michał Matoszek. Na scenie wystąpili Piotr Halicki oraz zespół muzyków Akademii Muzycznej w Krakowie i Opery Krakowskiej pod dyktando Grzegorza Brajnera. Podczas jednego wieczoru zabrzmiały wybitne dzieła W.A. Mozarta i H.K. Grubera.

W pierwszej części widzowie usłyszeli symfonię g-moll KV 183 - mroczny utwór o burzliwym charakterze, napisany przez 17-letniego Mozarta. Temat Symfonii pojawia się w filmie „Amadeus” Milosa Formana.

W drugiej części na scenę wkroczył „Frankenstein!!” H.K. Grubera. Utwór ten to fascynująca podróż w niezwykle muzyczny świat austriackiego kompozytora, który międzynarodową sławę zyskał właśnie jako autor i główny wykonawca dzieła. Kompozycja jest szeregiem muzycznych obrazów z postaciami popkultury w tle. Obok superbohaterów: Supermana, Batmana i Robina pojawiają się takie postacie, jak John Wayne, Panna Dracula, czy Zielonowłosa Gość. Za tekst posłużyły zabawne rymowanki austriackiego poety H.C. Artmanna. Cykl jest barwną satyrą na jednostki uwielbiane przez kulturę masową.

Spektakl, przeznaczony na jednego solistę z towarzyszeniem orkiestry, zadziwia oryginalnym brzmieniem zespołu, gdzie obok klasycznych instrumentów pojawiają się... instrumenty-zabawki.

„Triumf lekko wypaczonej wyobraźni – utwór tyleż błyskotliwy, co nieoczekiwany” – jak napisał jeden z recenzentów na stronie Linn Records.

Wszystkim twórcom życzymy dalszych sukcesów artystycznych.

## KOGO WSPIERALIŚMY W OSTATNIM KWARTALE.

- |  |  |
|--|--|
| 1. XIII POWIATOWY PRZEGLĄD POEZJI I PIOSENKI PATRIOTYCZNEJ   | 10. CZASOPISMO „ECHO LIMANOWSKIE”            |
| 2. WYDANIE PŁYTY „MIŁOSIERDZIE PAŃSKIE WYŚPIEWYWAĆ BĘDĘ”     | 11. STOWARZYSZENIE ARTYSTYCZNE KOLEGTYW      |
| 3. OSP KAMIENICA   | 12. MIEJSKA BIBLIOTEKA PUBLICZNA W LIMANOWEJ |
| 4. OSP KRASNE-LASOCIE  | 13. MIĘDZYSZKOLNY KLUB SPORTOWY W LIMANOWEJ  |
| 5. GMINNY ZWIĄZEK ZESPOŁÓW SPORTOWYCH W ŁUKOWICY             | 14. ZESPÓŁ SZKÓŁ W RUPNIOWIE                 |
| 6. ZESPÓŁ SZKÓŁ PLASTYCZNYCH W TARNOWIE                      | 15. GMINNY OŚRODEK KULTURY W KLĘCZANACH      |
| 7. UCZNIOWSKI KLUB SPORTOWY „PŁOMIEŃ” W LIMANOWEJ            | 16. GMINNY OŚRODEK KULTURY W KAMIENICY       |
| 8. XVIII POWIATOWY KONKURS KOŁED I PASTORAŁEK                | 17. SZKOŁA PODSTAWOWA W SZYKU                |
| 9. CARITAS PRZY PARAFII ŚW. ST. KOSTKI W LIMANOWEJ-SOWLINACH | 18. SZKOŁA PODSTAWOWA W MSZANIE GÓRNEJ       |
|  | 19. SZKOŁA PODSTAWOWA W TYMBARKU             |
|  | 20. KLUB SPORTOWY LIMANOVIA                  |





## Edukacja ekonomiczna w kosmosie – kolejna edycja gry edukacyjnej Banku Spółdzielczego w Limanowej.

Wychowaj sobie klienta – to hasło przyświeca wielu firmom mimo trudnych, kryzysowych warunków prowadzenia biznesu. Długofalowa praca z klientem, szczególnie z dziećmi i młodzieżą, to proces wymagający poświęceń, a pewność uzyskania z niego bezpośrednich profitów jest właściwie żadna. Mimo to, w minionym roku Banki – w tym Bank Spółdzielczy w Limanowej – rozwijały ofertę skierowaną do najmłodszych interesariuszy, zachęcając ich do poznawania świata finansów, aby zderzenie z nim w dorosłym życiu było przyjemnością i nie przyniosło bolesnych rozczarowań. W trosce o przyszłość najmłodszych Bank Spółdzielczy w Limanowej uruchomił właśnie drugą edycję gry „Łowcy Skarbów SKO – kosmiczna przygoda”, skierowaną tym razem do poszerzonego grona odbiorców.

Pierwsza edycja „Łowców Skarbów SKO” cieszyła się zainteresowaniem przekraczającym założenia organizatorów. Już po kilku tygodniach gra wymagała... poszerzenia, gdyż przewidywana liczba uczestników i pula punktów do zdobycia okazały się niewystarczające. Druga edycja – „Łowcy Skarbów SKO – Kosmiczna przygoda” zawiera kilka istotnych modyfikacji. Uczniowie rywalizują w dwóch grupach wiekowych, zmienił się oczywiście wygląd strony głównej i pod-

stron, przedmiotem dokonywania wirtualnych transakcji są nowe towary. Wszystko odbywa się w „przestrzeni kosmicznej”, by stworzyć warunki jak najbardziej odległe od bieżącej rzeczywistości, a nacisk położyć na ponadczasowe mechanizmy rynkowe rządzące gospodarką.

Dzięki grze, Bank Spółdzielczy w Limanowej realizuje swoją wieloletnią strategię budowania oferty dla najmłodszych poprzez Szkolne Kasy Oszczędności, przy okazji zwiększając świadomość ekonomiczną wśród swoich przyszłych klientów. Korzyści z tego tytułu są szerokie i co najważniejsze, obopólne. Uczniowie zyskują wiedzę potrzebną w dorosłym życiu, Bank zyskuje możliwość docierania do coraz szerszej bazy potencjalnych klientów – nie tylko z ofertą produktową, lecz również z informacją o wartościach, którymi Bank się kieruje i które stanowią swoisty fundament jego działania.

Doświadczenia Banków Spółdzielczych w pracy z młodzieżą pokazują, że osiągnięcie zadowalających efektów tej pracy stawia nowe wyzwania. Współczesna młodzież różni się w znaczący sposób od tej sprzed 10–20 lat. Uczniowie dzisiejszych podstawówek i gimnazjów wychowywali się w erze komputerów i nadmiaru informacji. Wartościowe treści trzeba im nie tylko podać na tacy, lecz najlepiej jeszcze w atrakcyjny i angażujący sposób. Gra „Łowcy Skarbów SKO” okazała się „strzałem w dziesiątkę”. Łącząc elementy edukacji i tzw. „grywalizacji”, pozostawia stały efekt w głowach uczestników w postaci dobrych nawyków i wiedzy, która będzie ich wyróżniać spośród rówieśników.

Zapraszamy na stronę: <http://www.bs.limanowa.pl/sko.html>

## **SKO W KANINIE**

### **ROZSTRZYGNIĘCIE KONKURSU NA IMIĘ DLA ŚWINKI SKARBONKI**



W dniu 22 listopada 2013 r. w Szkole Podstawowej im. Juliana Tuwima w Kaninie odbyło się rozstrzygnięcie konkursu na imię dla Świnki Skarbonki oraz wręczenie nagród wszystkim uczestnikom.

Propozycje imienia dla Świnki zgłosiło aż 17 uczniów. Propozycje dzieci to m. in. Świnka Monetka, Świnka Lola, Świnka Malinka, Świnka Dolarek, Świnka Słoninka. Opiekun SKO Pani Katarzyna Ziaja powołała komisję, w skład której wchodził Dyrektor szkoły oraz 6 nauczycieli szkoły. I tak- decyzją Komisji- od piątku Świnka ma na imię BALBINKA. Autorką tego imienia jest Justynka Piekarczyk z oddziału przedszkolnego. Justynka w nagrodę otrzymała piękny zestaw plastyczny, w skład którego wchodzi m. in. farby, kredki, flamastry. Pozostali uczestnicy konkursu również otrzymali upominki- flamastry, kolorowanki z kredkami, peleryny przeciwdeszczowe, długopisy i inne. Serdecznie dziękujemy Bankowi Spółdzielczemu w Limanowej za ufundowanie nagród dla dzieci.

Opiekun SKO: Katarzyna Ziaja

## **SKO W ZSS NR 4 W LIMANOWEJ**

### **PASOWANIE NA CZŁONKA SKO**



Dnia 26 listopada uczniowie klasy I SP byli uroczystie pasowani długopisem (wykonanym przez starszych uczniów szkoły- z inicjałami Banku) na członków SKO ZSS nr 4 w Limanowej. Dzieci wysłuchały pogadanki Opiekuna SKO na temat oszczędzania, jak i co możemy oszczędzać oraz jaki Bank patronuje naszej Szkolnej Kasie Oszczędności. Następnie uczniom zostały założone książeczki SKO, rozdane kolorowanki oraz zakładki do książek z tabliczką mnożenia.

Opiekun SKO: Dorota Atlas

## **SKO W KAMIONCE MAŁEJ**

### **NAJCIEKAWSZA SKARBONKA Z SUROWCÓW WTÓRNYCH**



W listopadzie, w naszej szkole, został ogłoszony konkurs plastyczno-techniczny na najciekawszą skarbonkę z surowców wtórnych, który trwał do końca miesiąca. Zostało wykonanych 15 bardzo ciekawych prac. Jury podczas oceny brało pod uwagę oryginalność, pomysłowość, wykorzystanie surowców wtórnych i estetykę wykonania. Po dłuższych naradach przyznano 3 pierwsze miejsca, 3 drugie, 5 trzecich miejsc i 4 wyróżnienia. Wszystkie prace zostały nagrodzone, a sponsorem większości nagród był Bank Spółdzielczy w Limanowej za co serdecznie dziękujemy.

Opiekun SKO: Elżbieta Nowak



### **SKO W ZALESIU WIZYTA W ODDZIALE BANKU W KAMIENICY**



20 listopada uczniowie klasy V wraz z wychowawcą i opiekunem SKO odbyli „wizytę” w Oddziale Banku w Kamienicy. Dzięki pracownikom banku uczniowie poznali organizację pracy w Banku. Dowiedzieli się m.in. jak działa bankomat i w jaki sposób bezpiecznie korzystać z tego urządzenia. Pani kasjerka zademonstrowała nam jak rozpoznawać fałszywe pieniądze. Oglądaliśmy także wzorniki monet i banknotów z całego świata. Byliśmy w skarbcu. Następnie spotkaliśmy się z panem dyrektorem Banku, który chętnie odpowiadał na nasze

niezliczone pytania i wręczył nam pamiątkowe upominki. Dzięki tej wycieczce i spotkaniu z pracownikami Banku, członkowie SKO z naszej szkoły znacznie poszerzyli swoją wiedzę na temat bankowości oraz utwierdzili się w nawyku świadomego oszczędzania.

Z tego miejsca pragniemy gorąco podziękować Panu Dyrektorowi i wszystkim pracownikom Banku w Kamienicy, za miłe przyjęcie i poświęcony dla nas czas.

Opiekun SKO: J. Ziębowicz

### **SKO W SIEKIERCZYNIE PIERWSZOKLASIŚCI W SKO**



14 X 2013 r. odbyło się w naszej szkole ślubowanie uczniów klasy pierwszej, którzy zostali oficjalnie przyjęci w poczet uczniów Szkoły Podstawowej nr 2 w Siekierczynie. Tego dnia również 18. pierwszoklasistów zostało uroczysto przyjętych do Szkolnej Kasy Oszczędności. Każde dziecko otrzymało książeczkę SKO z wymaganym wkładem ufundowanym przez Opiekuna SKO oraz drobne gadzety ufundowane przez Bank Spółdzielczy w Limanowej. Dzieci były bardzo uradowane i przyrzekły, że będą od tej systematycznie oszczędzać przez cały rok.

Opiekun SKO: Zdzisława Zoń

### **SKO W SZYKU PREZENTACJA MULTIMEDIALNA**



10 grudnia nasza szkoła miała zaszczyt powitać gości z BS w Limanowej pod Patronatem którego działa w naszej szkole SKO. Panie Sabina Załupska i Lidia Bugajska przedstawiły uczniom naszej szkoły prezentację multimedialną dzięki której wszyscy wzbogaciliśmy wiedzę na temat historii i działalności Banku Spółdzielczego w Limanowej oraz dowiedzieliśmy się jak i co można oszczędzać.

Na zakończenie przeprowadzony został Quiz a zwycięzcy obdarowani zostali pięknymi nagrodami ufundowanymi przez Bank Spółdzielczy w Limanowej. Uczniowie nagrodzili Panie gromkimi brawami. Dyrekcja, opiekun SKO, nauczyciele i uczniowie naszej szkoły serdecznie dziękują.

Opiekun SKO: Dorota Kapera



## SKO W KROSNEJ REKLAMY PROMUJĄCE OSZCZĘDZANIE



W ramach konkursu „Dziś oszczędzam w SKO, jutro w Banku Spółdzielczym” w Szkole Podstawowej w Krosnej przeprowadzono przegląd reklam promujących oszczędzanie przygotowanych przez uczniów klas II - VI. Konkurs odbył się 7 marca 2014 roku. Do udziału przystąpiło pięć grup.

### Laureaci:

#### I miejsce dla grupy w składzie:

Izabela Pokrzywa, Aleksandra Pokrzywa, Emilia Augustyn, Gabriela Augustyn i Paulina Pasionek,

#### II miejsce zdobyły dwa zespoły:

Kinga Stach, Aurelia Orzeł i Joanna Bukowiec oraz Julia Kołodziej, Gabriela Dudek i Maria Hołyst,

#### III miejsce dla dwóch grup:

Wiktoria Bukowiec i Małgorzata Zelek oraz Karolina Pławecka i Anna Jonik.

Serdecznie gratulujemy!

Opiekun SKO: Jadwiga Krawczyk

## SKO W SZYKU ZAJĘCIA TALENTOWISKO



06.02.2014 r. w czasie ferii zimowych w Szkole Podstawowej im. Henryka Sienkiewicza w Szyku odbyły się zajęcia „TALENTOWISKO” pod hasłem „Talenty mamy, talenty mnożymy”. W zajęciach brali udział członkowie SKO z grupy kl. I-III i IV-VI. Pod kierunkiem opiekuna SKO - Doroty Kapery - członkowie SKO w grupie młodszej zrealizowali dwa tematy:

1. „Pieniądze mamy bo oszczędzamy”.
2. „Cele mamy i oszczędzamy”.

W grupie starszej zrealizowany został temat:

1. „Mój dom = moja firma”.

W ramach zajęć uczniowie:

- poznali wartość pieniędzy,
- uczyli się prawidłowo nimi gospodarować,
- odkrywali w sobie talent do oszczędzania,
- bliżej poznali SKO,
- odkrywali swoje uzdolnienia,
- przekonali się, że pieniądze mogą zdobyć własną pracą,
- poznali i zrozumieli pojęcie gospodarstwa domowego,
- uczyli się ekonomii rodziny,
- wiedzą że, należy respektować prawa innych.

Członkowie SKO pracowali z wielkim zapałem i zaangażowaniem. Efektem ich pracy są piękne prace plastyczne oraz wiedza wyniesiona z zajęć.

Opiekun SKO: Dorota Kapera

## SKO W ŁASKOWEJ TURNIEJ WIEDZY O OSZCZĘDZANIU „OMNIBUS SKO”

30 stycznia podczas zabawy choinkowej dzieci klas młodszych uczestniczyły w turnieju wiedzy o oszczędzaniu „Omnibus SKO”. Turniej został zorganizowany w ramach udziału w projekcie Talentowisko. W zmaganiach wzięły udział trzysobowe drużyny klas 2 i 3. Na uczniów czekały różnorodne konkurencje i zadania w poszczególnych kategoriach: SKO, Waluty, Zadania matematyczne, Misz-Masz. Największą popularnością cieszyły się pytania i zadania ukryte w balonach. Podczas konkursu dzieci zaprezentowały również wcześniej przygotowane projekty banknotów z logo SKO. Radości i emocjom podczas zabawy nie było końca. Reprezentanci klas bardzo dobrze się przygotowali do konkursu i świetnie radzili sobie z odpowiedziami. Największą ilość punktów a tym samym tytuł Mistrza otrzymała drużyna klasy 3b w składzie : Aleksandra Lupa, Karolina Frączek, Basia Pławecka. Na wszystkich uczestników turnieju czekały upominki i nagrody ufundowane przez Bank Spółdzielczy w Limanowej i Spółdzielnię Uczniowską. Wszystkim zawodnikom gratuluje odwagi i wiedzy.



Podczas Turnieju wiedzy o oszczędzaniu poszczególne drużyny mogły zaprezentować swoje projekty banknotów z logo SKO. Wszystkie prace pięknie się prezentowały i zachwycaly pomysłem i wykonaniem. Na szczególne wyróżnienie zasługuje projekt banknotu przygotowanego przez uczennice klasy 2a : Marcelinę Gawron i Klaudię Michurę. Już po feriach banknoty SKO będzie można oglądać na gazecie ściennej. Wszystkim małym projektantom gratuluje.

Opiekun SKO: Magdalena Mąka

## SKO W PIEKIELKU KONKURS NA NAJAKTYWNIERSZEGO SKOOWICZA - ROZSTRZYgniĘTY



W dniu 28 stycznia 2014r. na uroczystym apelu zostały rozdane nagrody dla uczniów, którzy zebrali największą sumę pieniędzy na swoich kontach SKO.

Lista nagrodzonych uczniów Niepublicznego Gimnazjum w Piekielku:

**Jakub Klimek** klasa II  
**Łukasz Kalisz** klasa I  
**Radosław Kaim** klasa I  
**Karolina Wiktor** klasa I

W dniu 28 stycznia 2014r. na uroczystym apelu zostały rozdane nagrody dla uczniów, którzy zebrali największą sumę pieniędzy na swoich kontach SKO.

Lista nagrodzonych uczniów Niepublicznej Szkoły Podstawowej w Piekielku:

**Emilia Rząsa** kl IV  
**Katarzyna Marek** kl IV  
**Martyna Natanek** kl IV  
**Filip Klimek** kl VI  
**Marcin Stanisław** kl I  
**Adam Rusnak** kl 0  
**Filip Stanisław** kl 0

Opiekunowie SKO: Joanna Janota, Dominika Lisek

## SKO W ZALESIU

### KONKURS „CO WIEM O BANKU SPÓŁDZIELCZYM W LIMANOWEJ”



13 marca odbyło się podsumowanie konkursu o nazwie „Co wiem o Banku Spółdzielczym w Limanowej”. Konkurs skierowany był do uczniów klas IV, V i VI. Uczestnicy konkursu odpowiadali pisemnie na 15 dość trudnych pytań dotyczących tradycji, funkcjonowania i oferty Banku Spółdzielczego w Limanowej. Po ocenie prac konkursowych przez jury, wyłoniono laureatów:

- I miejsce Marta Postrożna**
- II miejsce Łukasz Wierzycki**
- III miejsce Izabela Bieniek**

wyróżnienia:

**Klimek Estera, Angelika Rusnak, Dominik Sukiennik**

GRATULUJEMY!

Nagrody dla zwycięzców i pozostałych uczestników quizu ufundował Bank Spółdzielczy w Limanowej, za co serdecznie dziękujemy.

Opiekun SKO: Janina Ziębowicz

## SKO W DOBREJ

### WALUTY EUROPY W CZORAJ I DZIŚ



Konkurs plastyczny „Ilustracja powiedzenia”. Uczennice wykonały prace, które dotyczyły powiedzenia, przysłowia i cytatu o pieniądzu i oszczędzaniu. Konkurs okazał się trudny, niewielu uczniów podołało temu tematowi.

Uczniowie nagrodzeni:

- I miejsce – Emilia Syktus z kl. II b**
- II miejsce – Dominika Czyrnek z kl. Vc**
- III miejsce – Klaudia Syktus z kl. IV b**
- Uczniowie wyróżnieni to:**
- Patrycja Puwalska z kl. Vc**
- Klaudia Kubowicz z kl. V c**
- Bożena Pawlak z kl. V a**

Test SKO „Waluty Europy wczoraj i dziś”. Uczniowie rozwiązywali test jednokrotnego wyboru, który składał się z 20 zamkniętych pytań. Pytania dotyczyły waluty w Europie, która była w poszczególnych krajach, w niektórych przed wprowadzeniem euro oraz w krajach, które nie są w tej strefie euro.

Uczniowie nagrodzeni:

- I miejsce – Patrycja Puwalska z kl. Vc**
- II miejsce – Dominika Czyrnek z kl. Vc**
- III miejsce – Dominik Skwarczek z kl. Vc**

Uczniowie wyróżnieni to:

- Kacper Lach z kl. V a**
- Bożena Pawlak z kl. V a**

Uczniowie otrzymali nagrody ufundowane przez Bank Spółdzielczy w Limanowej.

Opiekun SKO: Aneta Kokot



# NASZE PLACÓWKI

## Centrala

### Limanowa

34-600 Limanowa  
Rynek 7  
tel. 18 33 79 100

## Oddziały

### Limanowa

34-600 Limanowa  
Rynek 7  
tel. 18 33 79 100

### Laskowa

34-602 Laskowa 486  
tel. 18 33 33 004

### Kraków

30-644 Kraków  
ul. Kamieńskiego 47  
tel. 12 35 77 777

### Kamienica

34-608 Kamienica 412  
tel. 18 33 47 560

### Dobra

34-642 Dobra 816  
tel. 18 33 30 004

### Łukowica

34-606 Łukowica 282  
tel. 18 33 35 034

### Nowy Sącz

33-300 Nowy Sącz  
ul. Jagiellońska 10  
tel. 18 44 44 478

### Szczyrzyc

34-623 Szczyrzyc 188  
tel. 18 33 26 320

### Tarnów

33-100 Tarnów  
ul. Krakowska 131  
tel. 14 62 88 920

## Punkty Obsługi Klienta

### Limanowa

34-600 Limanowa  
ul. Józefa Marka 15  
tel. 18 33 70 252

### Tymbark

34-650 Tymbark  
ul. Armii Krajowej 630  
tel. 18 44 74 257

### Szczawa

34-607 Szczawa 584  
tel. 18 33 44 021

### Kłęczany

33-394 Kłęczany 119  
tel. 18 44 33 402



Zdjęcie: materiały własne

### Kraków

31-102 Kraków  
ul. Zwierzyniecka 8  
tel. 12 42 69 820

### Ujanowice

34-603 Ujanowice 2  
tel. 18 33 34 720

### Jurków

34-643 Jurków 52  
tel. 18 33 40 025

### Jodłownik

34-620 Jodłownik 120  
tel. 18 33 40 315

### Skrzydlna

34-625 Skrzydlna 279  
tel. 18 33 31 020

### Mszana Dolna

33-730 Mszana Dolna  
ul. Starowiejska 4c  
tel. 18 33 19 820

### Słupnice

34-615 Słupnice 984  
tel. 18 33 40 411

### Limanowa - Sowliny

34-600 Limanowa  
ul. Piłsudskiego 84b  
tel. 18 44 00 632

### Limanowa

34-600 Limanowa  
ul. Reymonta 4a  
tel. 18 337 82 18

### Limanowa - Szpital

34-600 Limanowa  
ul. Piłsudskiego 61  
tel. 18 33 39 250

### Limanowa - Starostwo

34-600 Limanowa  
ul. J. Marka 9  
tel. 18 44 52 062

### Limanowa - Supermarket SPAR

34-600 Limanowa  
ul. Żwirki i Wigury 4  
tel. 18 54 24 444

### Limanowa - Urząd Skarbowy

34-600 Limanowa  
ul. M. B. Bolesnej 9  
tel. 18 33 73 126

### Limanowa

34-600 Limanowa  
ul. M. B. Bolesnej 15  
tel. 18 33 36 810

### Przyszowa

34-604 Przyszowa 480  
tel. 18 33 36 012

### Męcina

34-654 Męcina  
tel. 18 332 23 80

## Filie

### Porąbka Iwkowska

32-862 Porąbka Iwkowska 32  
tel. 14 68 45 241

### Nowy Sącz

33-300 Nowy Sącz  
ul. Nowy Świat 2  
tel. 18 44 19 910

[www.bs.limanowa.pl](http://www.bs.limanowa.pl)



**BANK SPÓŁDZIELCZY  
W LIMANOWEJ**

# Kredyt BEZPIECZNA GOTÓWKA

Idealne rozwiązanie na niespodziewane wydatki!

Planujesz remont swojego mieszkania lub uroczystość rodzinną, a może chcesz wybrać się na urlop?

Jeśli masz takie lub inne plany skorzystaj z oferty naszego Banku!

- pieniądze możesz przeznaczyć, na co tylko zechcesz
- zaoferujemy dogodny okres kredytowania
- zaproponujemy atrakcyjne, stałe oprocentowanie
- dopasujemy kwotę kredytu i wysokość rat do Twoich możliwości
- wystarczy PIT-11 do 20 000 PLN, dla posiadaczy ROR bez zaświadczeń
- bez poręczycieli i bez zbędnych formalności

Dodatkowo oferujemy możliwość skorzystania z ubezpieczenia w 2 pakietach do wyboru:

- **PAKIET PODSTAWOWY** - ubezpieczenie na wypadek śmierci oraz trwałej niezdolności do pracy spowodowanej nieszczęśliwym wypadkiem.
- **PAKIET ROZSZERZONY** - ubezpieczenie na wypadek śmierci, trwałej niezdolności do pracy spowodowanej nieszczęśliwym wypadkiem oraz poważnego zachorowania.

Sprawdź jakie to proste w najbliższej placówce Banku!

zobacz więcej na **[www.bs.limanowa.pl](http://www.bs.limanowa.pl)**





**BANK SPÓŁDZIELCZY  
W LIMANOWEJ**

# AUTOLOKATA

X edycja loterii

wygraj

nagroda  
główna



SEAT Leon



Notebooki DELL,  
smartfony, tablety,  
kina domowe LG,  
aparaty NIKON,  
nawigacje TomTom  
i inne...



W loterii biorą udział osoby, które w dniach od 10 lutego 2014 r. do 10 maja 2014 r. założyły lokatę promocyjną o nazwie „AUTOLOKATA” w dowolnej placówce Banku Spółdzielczego w Limanowej i utrzymują ją w całości do 10 listopada 2014 r. Loteria jest urządzana na podstawie zezwolenia Dyrektora Izby Celnej w Krakowie.

**[www.bs.limanowa.pl/autolokata](http://www.bs.limanowa.pl/autolokata)**