

# KURIER

Nr 2 (15) – 2017  
ISSN 2080-6532

## FINANSOWY



BANK SPÓŁDZIELCZY  
W LIMANOWEJ

**140** lat

BANKU  
SPÓŁDZIELCZEGO  
W LIMANOWEJ

**Sylwetka pracownika  
- Krystyna Wyżycka**

**STR. 32**

**140 LAT DZIAŁALNOŚCI BANKU**

ANTONI JÓZEF MARS, ZAŁOŻYCIEL

**STR. 26**

### W NUMERZE:

**KARTY WALUTOWE**  
STR. 10

**WNIOSEK 500 PLUS**  
STR. 14

**UŻYTECZNE KONTO  
OSOBISTE**  
STR. 18

**O SZCZEGÓLNEJ  
PASJI ROZMAWIAMY  
Z MICHAŁEM  
KOŚCIUSZKO - MOTO -  
PARK KRAKÓW**  
STR. 22

**SKO**

**FINAL AKCJI EDYCJA 2016/2017 ORAZ  
KONKURSU „BANK - SKARBONKA”**

**str. 33**



# 140 lat

BANKU  
SPÓŁDZIELCZEGO  
W LIMANOWEJ



## 140 LAT SŁUŻBY SPOŁECZEŃSTWU

Bank Spółdzielczy w Limanowej - od 140 lat blisko ludzi!

Fundamentalne wartości - stabilne rozwiązania:

- polski kapitał
- społeczna odpowiedzialność
- dbałość o środowisko
- zaangażowanie społeczne
- reinwestowanie na poziomie lokalnym

Fotografia z okresu międzywojennego przedstawiająca widok limanowskiego rynku w kierunku wschodnim. W budynku znajdującym się w środku zabudowań, w czasie okupacji i po II Wojnie Światowej mieściła się siedziba Banku Spółdzielczego w Limanowej. Zdjęcie pochodzi z archiwum Leopolda Kucharczyka.

[www.bs.limanowa.pl](http://www.bs.limanowa.pl)

# Szanowni Państwo!

Rok 2017 jest szczególny dla naszego Banku, bowiem związany jest z jubileuszem 140. rocznicy rozpoczęcia działalności oraz służby na rzecz lokalnej społeczności. To doskonała okazja na dokonanie oceny oddziaływania Banku na lokalne środowisko. W ostatnim czasie w wydawanym Kurierze Finansowym oraz za pośrednictwem innych mediów przybliżamy Państwu historię naszej działalności oraz jej efekty. Z okazji wspomnianej wyżej rocznicy organizowanych jest szereg imprez okolicznościowych, które są poświęcone rocznicowym obchodom. Liczymy na aktywny udział w tych wydarzeniach działaczy samorządowych, członków spółdzielni, byłych i obecnych pracowników oraz klientów i sympatyków Banku Spółdzielczego w Limanowej.

Szanowni Państwo, wszystkie te nasze działania są po to, aby wzbudzić pewną refleksję. Z analizy przeszłości historycznej wynika, że w każdym okresie czasu występują podobne problemy i trudności. Zmieniają się: wiedza, narzędzia i technologie, ale cechy ludzkie z reguły pozostają niezmiennie. Nadal obserwujemy podziały społeczne. Widzimy problemy otaczającego nas świata, przyglądamy się zachodzącym zmianom i pogłębiającym się dysproporcjom społecznym.

Warto o tym pamiętać, że nie żyjemy na samotnych wyspach, lecz w określonej zbiorowości i naszym obowiązkiem jest dbałość o jej rozwój. To aktywne jednostki tej zbiorowości przez swoje działania tworzą miejsca pracy, wprowadzają nowe technologie, świadczą usługi, kształtują świadomość. Jak pokazuje nasza historia, w każdym okresie pojawiał się problem źródeł finansowania podmiotów rozpoczynających działalność. Rozwiązaniem tego problemu było założenie Banku Spółdzielczego w Limanowej oraz uniezależnienie się od obcego kapitału i wyzysku. Obecnie nasz Bank kontynuuje misję jego założycieli, rozwijając bieżącą działalność nastawioną na wspieranie każdej inicjatywy, która służy społeczeństwu. To Państwo, uczestnicy życia gospodarczego, możecie ocenić zasługi spółdzielni, której los bardzo mocno jest związany z lokalną społecznością przez wzajemne relacje. Wkłady pieniężne i lokaty stają się źródłem kredytów i finansowania działań gospodarczych. Lokalny pieniądz finansuje lokalną gospodarkę, a w niezależności finansowej upatrujemy dobro, jakie wnosi Bank Spółdzielczy w Limanowej dla środowiska, w którym działa.

Oddajemy Państwu kolejne wydanie bezpłatnego Kuriera Finansowego Banku Spółdzielczego w Limanowej, w którym publikowanych jest seria artykułów informacyjnych i edukacyjnych. Myślę, że zainteresują Państwa artykuły historyczne i wspomnieniowe, przypominające współczesnym pokoleniom początki spółdzielczości bankowej, a także informacje o wydarzeniach bieżących.

Zachęcam do lektury



**Adam Dudek**  
Prezes Zarządu

*Adam Dudek*  
Prezes Zarządu

# W NUMERZE:

## AKTUALNOŚCI

3-9

Limanowa w oczach dziecka.....	3
Bank nagradza młodych czytelników.....	4
Żegnamy emerytów .....	5
Walne zebranie.....	6
Bank nagradza przedsiębiorczą młodzież.....	7
Spartakiada dzieci niepełnosprawnych.....	8
Bank w służbie społeczności lokalnej.....	9
Ranking NBS.....	9

## FINANSE DLA CIEBIE

10-20

Karta walutowa.....	10
Ubezpieczenia przepięcia.....	12
Nowy wniosek 500 plus.....	14
Konto osobiste - poznaj wszystkie możliwości.....	18
Mikołaj Kopernik - ekonomista.....	20

## WYWIAD Z ...

Michałem Kościuszko - Moto - Park Kraków .....	22
--	----

## MYŚLAĆ O HISTORII

Antoni Józef Mars.....	26
------------------------	----

## DLA UDZIAŁOWCÓW

Święto Spółdzielczości Bankowej.....	30
--------------------------------------	----

## SYLWETKA

Krystyna Wyżycka - rozmowa .....	32
----------------------------------	----

## DZIAŁANIA SKO

33-35

Finał akcji SKO 2016/2017.....	33
Podsumowanie konkursów TalentowiSKO.....	34

## KOGO WSPIERALIŚMY?

36-37

Ogrody poetyckie.....	36
Kogo wspieraliśmy - wykaz.....	37

## WIADOMOŚCI Z REGIONU

Aktualności ze szkół .....	38-43
----------------------------	-------

Kurier Finansowy Banku Spółdzielczego w Limanowej  
**Wydawca:** Bank Spółdzielczy w Limanowej  
**Redakcja:** Sabina Załupska, Zofia Szewczyk, Anna Kądziołka,  
Dorota Rączkowska, Małgorzata Matras

**Nakład:** 3500 egzemplarzy  
**Adres redakcji:** Bank Spółdzielczy w Limanowej  
34-600 Limanowa, Rynek 7, tel.: 18 33 79 100  
**Zdjęcia:** [www.fotolia.com](http://www.fotolia.com) oraz materiały własne.



# BANK SPÓŁDZIELCZY W LIMANOWEJ SPONSOREM KONKURSU „LIMANOWA W OCZACH DZIECKA”



24 marca 2017 r. w Zespole Szkół Samorządowych Nr 1 w Limanowej odbyła się XIV edycja Międzyszkolnego Konkursu Wiedzy „Limanowa w oczach dziecka” pod patronatem Burmistrza Miasta Limanowa Władysława Biedy.

Konkurs przeznaczony był dla uczniów klas trzecich z czterech miejskich szkół. Wzięło w nim udział 21 uczestników. Komisja oceniająca była pod wrażeniem bardzo wysokiego poziomu wiedzy dzieci na temat naszego miasta.

Laureaci konkursu wiedzy:

- I miejsce – Martyna Ciuła – ZSS Nr 1
- II miejsce – Weronika Jasica, Karolina Słowińska – ZSS Nr 1
- III miejsce – Natalia Kurczab – ZSS Nr 3
- IV miejsce – Aneta Dąbrowska – ZSS Nr 3
- V miejsce – Magdalena Libura – ZSS Nr 1

- VI miejsce – Kacper Iwan – ZSS Nr 2, Franciszek Dzik – ZSS Nr 1

Dla uczniów edukacji wczesnoszkolnej przygotowano także konkurs plastyczny pt. „Ważne wydarzenia na terenie naszego miasta”. Na konkurs napłynęło 86 prac plastycznych.

Dyplomy i nagrody rzeczowe wręczyli Burmistrz Miasta Limanowa Władysław Bieda, Przewodnicząca Rady Miasta Jolanta Juszkiewicz, Przewodniczący Komisji Oświaty Adam Dębski oraz Dyrektor ZSS Nr 1 Kazimiera Zięba.

Sponsorami nagród, oprócz Banku Spółdzielczego w Limanowej, byli Urząd Miasta Limanowa oraz Rada Rodziców ZSS Nr 1 w Limanowej. Organizatorami konkursu byli: Dyrektor ZSS Nr 1 Kazimiera Zięba oraz nauczyciele edukacji wczesnoszkolnej Bożena Banach, Małgorzata Golonka, Irena Kruzel, Dorota Reciak.

**Wszystkim uczestnikom konkursów i nauczycielom przygotowującym GRATULUJEMY!**

# BANK NAGRADZA MŁODYCH CZYTELNIKÓW



24 marca 2017 r. odbyło się uroczyste podsumowanie czytelniczego konkursu plastycznego pod hasłem „Przygoda w Stumilowym Lesie”. Konkurs, który adresowany był do uczniów klas 1-3 szkół podstawowych z terenu powiatu limanowskiego, miał na celu przede wszystkim rozwijanie zainteresowań i kompetencji czytelniczych oraz kreatywności i twórczości plastycznej wśród dzieci.

Młodzi czytelnicy, uczestnicy konkursu, mieli za zadanie wykonać, jedną z określonych w regulaminie technik plastycznych, autorską ilustrację książek A.A. Milne’a – „Kubuś Puchatek” lub „Chatka Puchatka”.

Konkurs, zorganizowany przez Bibliotekę Pedagogiczną w Limanowej we współpracy z nauczycielami bibliotekarzami oraz nauczycielami edukacji wczesnoszkolnej, przy wsparciu Banku Spółdzielczego w Limanowej jako sponsora nagród rzeczowych, miał powiatowy zasięg. Z czterdziestu siedmiu placówek oświatowych nadesłano w sumie dziewięćdziesiąt sześć prac plastycznych – oryginalnie, ciekawie, pomysłowo i kolorowo zilustrowanych przygód mieszkańców Stumilowego Lasu.

Komisja Konkursowa w składzie: przewodnicząca Anna Rosiek – plastyk, nauczyciel Zespołu Szkół im. KEN w Tymbarku, Halina Młynarczyk – kierownik Oddziału dla Dzieci Miejskiej Biblioteki Publicznej w Limanowej oraz Agata Jabłońska – pracownik Biblioteki Pedagogicznej w Limanowej, z uwagi na ilość

i bardzo wyrównany poziom nadesłanych prac, nie miała łatwego zadania. Biorąc pod uwagę zgodność pracy z regulaminem, samodzielność wykonania i walory estetyczne, Komisja wyłoniła dziesięciu laureatów.

Uroczystość finałowa miała miejsce w czytelni Biblioteki Pedagogicznej w Limanowej, a nagrody zwycięzcom wręczył Pan Waldemar Żurek – Wiceprezes Zarządu Banku Spółdzielczego w Limanowej.

LISTA LAUREATÓW:

## I MIEJSCE:

- **Piotr Kroczyk – Szkoła Podstawowa Nr 2 w Przyszowej**

## II MIEJSCE:

- **Klaudia Pocięcha – Szkoła Podstawowa w Kłodnem**

## III MIEJSCE:

- **Anna Kowalczyk – Szkoła Podstawowa w Łukowicy**

## WYRÓŻNIENIA:

- **Jakub Czech – Szkoła Podstawowa w Kamionce Małej**
- **Jowita Gancarczyk – Szkoła Podstawowa**

## Nr 1 w Kamienicy

- **Gabriela Golonka – Zespół Szkół w Pasierbcu**
- **Natalia Grzesiak – Szkoła Podstawowa w Stroniu**
- **Michał Kroczyk – Zespół Szkół Samorządowych Nr 3 w Limanowej**
- **Patrycja Smoleń – Zespół Szkół w Pisarzowej**
- **Julia Wojtas – Zespół Szkół w Mordarce**

Biblioteka Pedagogiczna w Limanowej serdecznie dziękuje wszystkim uczniom za tak duże zainteresowanie konkursową propozycją oraz wykonanie i nadesłanie oryginalnych, różnorodnych i ciekawych prac. Podziękowania należą się również nauczycielom za trud i zaangażowanie w rozpropagowanie konkursu oraz zorganizowanie etapu szkolnego w swoich placówkach, a także Bankowi Spółdzielczemu w Limanowej, który jako sponsor nagród rzeczowych, po raz kolejny przyczynił się do docenienia plastycznych dokonań zdolnych, młodych artystów.



# ŻEGNAMY EMERYTÓW



27 lipca 2017r. w Centrali Banku odbyło się uroczyste pożegnanie pracowników odchodzących na emeryturę Pani Zofii Hebdy oraz Pana Andrzeja Hebdy.

W trakcie uroczystości Prezes Zarządu Banku, Pan Adam Dudek złożył na ręce emerytów listy gratulacyjne, dziękując za wkład wniesiony w rozwój Banku. „Taki dzień jak dziś jest momentem podsumowań i refleksji. To dzięki Państwa doświadczeniu, profesjonalizmowi i głębokiemu zaangażowaniu możemy dziś cieszyć się z mocnej pozycji Banku, a bilans Państwa osiągnięć zawodowych powinien być powodem do dumy i źródłem satysfakcji”.

Pan Andrzej Hebda przepracował

w Banku trzynaście lat, Pani Zofia Hebda związana była z bankowością spółdzielczą od początku swojej pracy zawodowej, tj. od 49 lat kierując początkowo Bankiem Spółdzielczym w Łukowicy, a po dokonaniu fuzji z Bankiem Spółdzielczym w Limanowej, pełniąc funkcję Dyrektora tamtejszego Oddziału.

„Moment przejścia na emeryturę, to jakby stanąć na rozdrożu. Blisko pół wieku pracowałam w instytucji finansowej działającej na lokalnym rynku. Patrząc historycznie wstecz

mogę stwierdzić, że czas zawsze niósł ze sobą zmiany i zdarzały się trudne momenty, jednak miałam szczęście trafić na środowisko ludzi pracowitych i uczciwych, a w tym zawodzie to najistotniejsze wartości. Dziękuję jeszcze raz Zarządowi, Współpracownikom oraz Klientom i oczywiście nadal pozostaję związana z Bankiem” – mówiła Pani Dyrektor Hebda.

**Emerytom życzymy dużo zdrowia, radości z życia oraz wszelkiej pomyślności w życiu osobistym.**

# ZEBRANIE PRZEDSTAWICIELI CZŁONKÓW BANKU SPÓŁDZIELCZEGO W LIMANOWEJ

W posiedzeniu, które odbyło się 28 marca 2017 r., uczestniczyli delegaci oraz zaproszeni Goście, a wśród nich: Zdzisław Kupczyk – Prezes Zarządu Banku BPS S.A., Tadeusz Wątroba – były Wiceprezes Zarządu Banku Spółdzielczego w Limanowej oraz Maciej Kołodziejczak – Prezes Zarządu Zespołu Biegłych Rewidentów „Widok II” Sp. z o.o..



Podczas Walnego Zebrania Przedstawicieli została podjęta uchwała w sprawie przeznaczenia osiągniętej nadwyżki bilansowej za 2016 rok w kwocie 4 808 712,44 zł – na fundusz zasobowy. Przedstawiciele opowiedzieli się za dalszym rozwojem i wzmocnieniem kapitałowym Banku.

W roku 2017 nadrzędnym celem działalności Banku pozostaje dalsze pozyskiwanie funduszy własnych, utrzymanie dynamiki wzrostu, poprawa rentowności oraz rozwój Banku we wszystkich obszarach prowadzonej działalności. Zadania gospodarcze – finansowe Banku Spółdzielczego w Limanowej będą wykonywane głównie poprzez realizację przyjętej strategii rozwoju na lata 2017-2019 oraz planu finansowego.

W imieniu Zarządu, Prezes Adam Dudek przedstawił zgromadzonym sprawozdanie z działalności Banku za miniony rok. W 2016 r. Bank wypracował sumę bilansową w wysokości 833 454 tys. zł, która była wyższa o 9,82%, od stanu na koniec 2015 r. Fundusze własne wyniosły 48 654,29 tys. zł. Na koniec ubiegłego roku Bank zrzeszał 7 992 członków, którzy zade-

klarowali ogółem 84 624 jednostek udziałowych. Zysk netto Banku wyniósł 4 809 tys. zł. Współczynnik wypłacalności osiągnął poziom 10,59%. W Banku ulokowano 751 245 tys. zł depozytów sektora niefinansowego, finansowego i budżetowego, jest to w stosunku do roku 2015 wzrost o 11,74%. W 2016 r. udzielono w Banku 2 282 kredytów na łączną kwotę 252 633,9 tys. zł. Dane te świadczą, że pomimo niezbyt korzystnych warunków rynkowych Bank dynamicznie się rozwija, umacniając swoją pozycję na lokalnym rynku. Zostało to dostrzeżone w środowisku, bowiem Bank w lipcu 2016r. został laureatem Konkursu „Bank Spółdzielczy w służbie społeczności lokalnej”, który organizowany jest przez Krajowy Związek Banków Spółdzielczych. W listopadzie 2016 r. podczas uroczystej Gali Przedsiębiorczości Powiatu Limanowskiego, Bank znalazł się wśród wyróżnionych w kategorii „Duże przedsiębiorstwa”. Zdobył ponadto wyróżnienie w kategorii „Lider Biznesu – laureat Internautów 2016”, nominację do tytułu „Pracodawca Roku” oraz został laureatem kategorii „Za działalność charytatywną wśród

lokalnej społeczności”.

W trakcie Walnego Zebrania Przedstawicieli zatwierdzono jednomyślnie sprawozdania Rady Nadzorczej, roczne sprawozdanie finansowe Banku, a także udzielono absolutorium Zarządowi Banku Spółdzielczego w Limanowej, w składzie: Adam Dudek – Prezes Zarządu, Stanisław Paluch – Wiceprezes Zarządu, Tadeusz Wątroba – Wiceprezes Zarządu, Waldemar Żurek – Wiceprezes Zarządu.

Obecny na Zebraniu Prezes Banku BPS S.A. Pan Zdzisław Kupczyk złożył na ręce Zarządu Banku gratulacje z okazji obchodzonego w roku bieżącym jubileuszu 140-lecia działalności Banku. W swoim przemówieniu wyraził uznanie dla aktywności Banku, który mimo spowolnienia gospodarczego, osiągnął w 2016 roku zadowalające wyniki finansowe. Podkreślił, że poprzez bankowość relacyjną, stosowany łańd korporacyjny i poszerzanie kanałów dystrybucji o nowoczesne technologie, Bank Spółdzielczy w Limanowej zyskuje nie tylko silną pozycję, jako lokalna instytucja finansowa, ale wyróżnia się również w skali kraju.



# BANK WSPIERA PRZEDSIĘBIORCZĄ MŁODZIEŻ

Bank Spółdzielczy w Limanowej realizując swoją misję edukacyjną kładzie ogromny nacisk na propagowanie aktywnych postaw przedsiębiorczości wśród młodzieży. Stąd po raz kolejny ufundował nagrodę główną w konkursie „Pomysł na Biznes w Powiecie Limanowskim”.



Finałowa gala XII edycji konkursu odbyła się 22 maja 2017r. Gospodarzem imprezy był Eugeniusz Bogacz – Dyrektor Zespołu Szkół Nr 1 im. J. Piłsudskiego w Limanowej. W bieżącym roku młodzież ze szkół ponadgimnazjalnych z terenu powiatu limanowskiego również wykazała się pomysłowością oraz biznesowym zmysłem w tematyce prezentowanych prac.

W konkursie wzięło udział 36 uczniów z 7 szkół ponadgimnazjalnych. Komisja oceniając nadesłane prace brała pod uwagę w szczególności oryginalność, innowacyjność i realność pomysłu na biznes, trafność analizy finansowej oraz analizy otoczenia przedsięwzięcia. W tegorocznej edycji wprowadzono dwuetapową ocenę prac konkursowych. W pierwszym etapie wyłoniono 8 najlepszych, a następnie autorzy pomysłów na biznes zaprezentowali je w II etapie przed komisją konkursową. Dzięki temu, uczestnicy mieli możliwość osobistego zaprezentowania i przekonania członków komisji do swojego pomysłu.

Tegorocznym zwycięzcą XII edycji konkursu, pn. „Pomysł na Biznes w Powiecie Limanowskim” został **Mateusz Adamczyk z Zespołu Szkół Technicznych i Ogólnokształcących im. Jana Pawła II w Limanowej**, który przedstawił pomysł, pn. „3D PRINT EXPERT”, czyli własnoręcznie zbudowaną drukarkę 3D, dzięki której w przyszłości może świadczyć usługi tworzenia obiektów przestrzennych. Nagrodę wręczył Adam Dudek Prezes Zarządu Banku Spółdzielczego w Limanowej.

Drugie miejsce zdobył pomysł **Anny Janowskiej z I Liceum Ogólnokształcącego im. Władysława Orkana w Limanowej**, pn. „DRONIX – Wyższy Punkt Widzenia”. Laureatka zaproponowała wykorzystanie dronów w szerokim zakresie świadczonych usług nie tylko w obszarze reklamy, filmowania, fotografii, ale również pomiarów geodezyjnych, kontroli upraw, dozoru drzewostanu w nadleśnictwach, badaniach stężeń zanieczyszczeń powietrza, jak też przesyłek kurierskich i ochrony. Nagrodę wręczyła Izabela

Smoleń przedstawiciel Fundacji Rozwoju Regionu Rabka.

Trzecie miejsce przyznane zostało dla **Zuzanny Banasiak i Jolanty Merklinger z Zespołu Szkół Technicznych i Informatycznych w Mszanie Dolnej za projekt, pn. „ODLOT”**, oferujący loty widokowe balonem po terenie powiatu limanowskiego. Fundatorem nagrody była Fundacja na rzecz Rozwoju Polskiego Rolnictwa, którą wręczył przedstawiciel fundacji, Elżbieta Petryla.

Wyróżnienia otrzymały także:

- **PRZEDSIĘBIORSTWO HANDLOWO-USŁUGOWE „CROSSFIT LIMANOWA”** – Rafał Sułkowski z Zespołu Szkół Nr 1 im. Józefa Piłsudskiego w Limanowej
- **TREE FRIENDS SP. J. WIOLETA NOWAK** – Wioleta Nowak z I Liceum Ogólnokształcącego im. Władysława Orkana w Limanowej
- **STUDIO AEROGRAFICZNE "MRÓWECZKA"** – Katarzyna Gajewska i Damian Cachro z Zespołu Szkół im. Komisji Edukacji Narodowej w Tymbarku
- **ENLAB LIMANOWA** – Kinga Kotlarz i Mariola Motyka z Zespołu Szkół Nr 1 im. Józefa Piłsudskiego w Limanowej
- **SCRAPMEB** – Sandra Wolłowicz i Katarzyna Smoleń z Zespołu Szkół im. Komisji Edukacji Narodowej w Tymbarku

Nagrodę specjalną Starosty Limanowskiego, za najwyższy poziom zgłoszonych prac konkursowych, otrzymało I Liceum Ogólnokształcącego im. Władysława Orkana w Limanowej. O wyborze decydowała najwyższa ocena z czterech zgłoszonych do konkursu prac z danej szkoły.

Nagrodzona została również Maria Gawron – nauczyciel – opiekun ucznia, który zajął I miejsce. Nagrodę dla opiekuna ufundowało Regionalne Stowarzyszenie Przedsiębiorców z siedzibą w Limanowej, a wręczył ją Józef Oleksy Prezes Stowarzyszenia.

# „DOPÓKI WALCZYSZ, JESTEŚ ZWYCIĘZCĄ”

ŚW. AUGUSTYN

6 czerwca 2017 roku w Zespole Szkół Samorządowych Nr 1 w Limanowej odbyła się X jubileuszowa Spartakiada Sportowa dla dzieci i młodzieży z niepełnosprawnością.



Imprezę tradycyjnie rozpoczęto od wniesienia znicza i flagi olimpijskiej. Następnie Dyrektor ZSS Nr 1 Kazimiera Zięba powitała wszystkich gości, uczestników, opiekunów i nauczycieli. Ciepłe słowa i podziękowania spływały na ręce wszystkich sponsorów, opiekunów dzieci, a także pomysłodawczyni całej imprezy Wiesławy Joniec oraz organizatorów: Bogusława Biedy, Magdaleny Czachurskiej- Biedy, Sabiny Kuśniercz.

Udział w X Spartakiadzie Sportowej wzięli uczniowie z 14 szkół z całego powiatu. Stali bywalcy oraz nowi uczestnicy wystartowali w kilkunastu

konkurencjach przygotowanych przez Bogusława Biedę. Pomocą wszystkim uczestnikom służyli wolontariusze z ZSS nr 1.

Celem imprezy jest zabawa, integracja, popularyzacja sportu i rywalizacja sportowa, a także integracja dzieci z niepełnosprawnością ze środowiskiem rówieśników, uwrażliwienie środowiska lokalnego na potrzeby dzieci niepełnosprawnych, jak również integracja rodzin dzieci niepełnosprawnych.

Wszyscy uczestnicy za swoją wytrwałość i wolę walki otrzymali dyplomy, medale oraz nagrody. Fantastyczna

zabawa nie byłaby możliwa bez pomocy i wsparcia ludzi o wielkich sercach. Należy pamiętać, że: „Nigdy nie jest tak, żeby człowiek, czyniący dobrze drugiemu, tylko sam był dobroczyńcą. Jest równocześnie obdarowywany, obdarowywany tym, co ten drugi przyjmuje z miłością...” Jan Paweł II. Takimi słowami Wiesława Joniec podziękowała za 10 lat owocnej współpracy wszystkim sponsorom i przyjaciółom Spartakiady. Darczyńcy, w tym Bank Spółdzielczy w Limanowej, otrzymali w podziękowaniu piękne aniołki.



# „BANK SPÓŁDZIELCZY W SŁUŻBIE SPOŁECZNOŚCI LOKALNEJ”

Bank wyróżniony w ogólnopolskim konkursie



21 czerwca br. w Warszawie odbyła się uroczysta inauguracja Święta Spółdzielczości Bankowej 2017, podczas której ogłoszono wyniki XVI edycji konkursu „Bank Spółdzielczy w służbie społeczności lokalnej”. Wśród laureatów znalazł się Bank Spółdzielczy w Limanowej. Organizatorem konkursu był Krajowy Związek Banków Spółdzielczych.

Podczas uroczystej gali Przewodniczący Jury prof. dr hab. Sławomir Juszczyk przedstawił przebieg Konkursu, a także podkreślił, że jego celem jest wyróżnienie banków spółdzielczych, które aktywnie wspierają działania na rzecz rozwoju swoich regionów i lokalnych środowisk. Warto podkreślić, iż w tegorocznej Edycji Konkursu zwycięskie i wyróżnione banki spółdzielcze otrzymały znaki jakości „Bank spółdzielczy służący społeczności lokalnej”, którymi będą mogły się posługiwać we wszystkich materiałach promocyjnych, reklamowych oraz w elektronicznych kanałach komunikacji.

Bank Spółdzielczy w Limanowej otrzymał wyróżnienie w Konkursie, które z rąk Krystyny Majerczyk-Zabówki, Prezes Zarządu KZBS oraz Przewodniczącego Jury Konkursu, odebrał Adam Dudek, Prezes Zarządu Banku.

Bank Spółdzielczy w Limanowej jest jedną z najstarszych instytucji finansowych w kraju. W roku bieżącym obchodzi 140. rocznicę swego istnienia. Powodem jego powstania była chęć wzajemnego wspierania się i niesienia pomocy. Obecnie Bank pełniąc rolę sponsora, wspiera liczne lokalne inicjatywy społeczne, kulturalne i sportowe, tworzy odpowiednie warunki życia i rozwoju społeczności lokalnej. Zawsze było to i jest nadal jedną z fundamentalnych wartości Banku.

## BANK WYSOKO W RANKINGU

Bank Spółdzielczy w Limanowej zajął wysoką pozycję w krajowym rankingu „wyróżniające się banki spółdzielcze”.

W ramach przeprowadzonego krajowego rankingu „wyróżniające się banki spółdzielcze” – edycja 2017, wyłoniono liderów w sektorze bankowości spółdzielczej. Ranking został sporządzony przez magazyn „Nowoczesny Bank Spółdzielczy” w oparciu o badania ankietowe, które zostały przeprowadzone w zrzeszeniach Banku Polskiej Spółdzielczości S.A i SGB-Banku S.A. Na podstawie danych bilansowych za lata 2015-2016 została wyłoniona grupa 100 Najlepszych Banków Spółdzielczych w Polsce.

Z przyjemnością informujemy, że Bank Spółdzielczy w Limanowej w klasyfikacji końcowej zajął 12. miejsce na 558 działających obecnie w Polsce banków spółdzielczych.

### W kategorii Największe Banki Spółdzielcze:

- suma bilansowa – Bank znalazł się na wysokiej 10. pozycji w rankingu,
- wynik finansowy – Bank uplasował się na 12. pozycji,
- fundusze własne – Bank zajął 21. pozycję,
- wartość kredytów – pozycja 13.,
- depozyty – 10. pozycja.

### W kategorii Najefektywniejsze Banki Spółdzielcze:

- w grupie banków o sumie bilansowej powyżej 500 mln zł – Bank zajął 8. miejsce
- wynik finansowy na zatrudnionego – Bank uplasował się na 6. pozycji,
- zwrot z aktywów/ROA/- 4. miejsce.

# KARTY WALUTOWE VISA W EURO DOSTĘPNE W OFERCIE BANKU

We wrześniu Bank wprowadza do oferty debetowe karty walutowe Visa zarówno dla klientów indywidualnych, jak też instytucjonalnych. Karty te będą wydawane do kont walutowych w EURO. Jest to produkt, który z pewnością będzie cieszył się dużym zainteresowaniem, ponieważ wielu Klientów posiada dochody lub wpływy od kontrahentów w walucie EURO.

## Z KARTĄ DEBETOWĄ VISA EURO ZYSKUJESZ!

Już „dziś” w bankomatach na całym świecie klienci naszego Banku będą mieć stały dostęp do środków na rachunku walutowym w euro i dzięki tej karcie unikną kosztów przewalutowania przy płatnościach w tej walucie, zarówno w kraju jak też w strefie euro. Transakcje zrealizowane w walucie innej niż EURO, przeliczane będą w celu ich rozliczenia na EURO po kursie Visa z dnia rozliczenia transakcji.

Karta walutowa w euro umożliwia jego Posiadaczowi dokonywanie następujących operacji w Polsce i za granicą:

- płatności bezgotówkowych za towary i usługi,
- wypłaty gotówki w bankomatach,
- realizację transakcji za pośrednictwem sieci Internet,
- sprawdzenia limitu autoryzacyjnego w bankomatach realizujących taką usługę (bankomaty mogą pokazywać dostępny limit autoryzacyjny w walucie obsługiwanej w danym bankomacie),
- wypłaty gotówki w jednostkach banków członkowskich organizacji VISA.

Karta funkcjonuje w oparciu o dzienne limity autoryzacyjne indywidualne dla każdej karty VISA wydanej do danego rachunku i udostępnione w trybie online. Limity są określone przez Posiadacza na etapie składania wniosku o kartę i w każdym

czasie mogą zostać zmienione. Jednakże dla poszczególnych grup klientów zostały ustalone przez Bank maksymalne dzienne limity transakcyjne.

### DLA KLIENTÓW INDYWIDUALNYCH:

- dzienny limit wypłaty gotówki wynosi 10 000 EURO,
- dzienny limit transakcji bezgotówkowych, który jest jednocześnie limitem dla transakcji internetowych wynosi 50 000 EURO.

### DLA KLIENTÓW PROWADZĄCYCH DZIAŁALNOŚĆ GOSPODARCZĄ (W TYM ROLNICZĄ):

- dzienny limit wypłaty gotówki wynosi 30 000 EURO,
- dzienny limit transakcji bezgotówkowych, który jest jednocześnie limitem dla transakcji internetowych wynosi 50 000 EURO.

Karta jest wydawana przez Bank na okres 3 lat i po tym okresie podlega automatycznemu wznowieniu, chyba, że klient złoży wcześniej rezygnację z karty.

W celu skorzystania z nowej oferty wystarczy w dowolnej placówce Banku złożyć wniosek o wydanie karty walutowej. Adresy placówek znajdują Państwo na stronie internetowej Banku: [www.bs.limanowa.pl](http://www.bs.limanowa.pl). Po złożeniu wniosku w terminie do dwóch tygodni na adres korespondencyjny otrzymają Państwo nieaktywną kartę i w odrębnej przesyłce numer PIN. Aktywacji karty dokonać można:

- za pośrednictwem Infolinii Banku BPS pod numerem +48 86 215 50 00;
- za pośrednictwem portalu kartowego [www.kartosfera.pl](http://www.kartosfera.pl);
- w placówce Banku.





### PAMIĘTAJ:

Wszelkie dyspozycje wykonania transakcji z użyciem karty są autoryzowane poprzez:

- wprowadzenie kodu PIN – u akceptantów, w bankomatach oraz oddziałach banków;
- podanie numeru karty oraz daty jej ważności i opcjonalnie kodu CVV2/CVC2 – w przypadku transakcji na odległość, np. poprzez Internet, telefon oraz dodatkowo Hasła 3D Secure w sytuacji udostępniania przez akceptanta zabezpieczenia 3D Secure;
- złożenie podpisu na dowodzie dokonania transakcji u niektórych akceptantów oraz w niektórych oddziałach lub placówkach banków;
- zbliżenie karty, posiadającej funkcjonalność zbliżeniową, do czytnika zbliżeniowego, dla transakcji zbliżeniowych, jeśli akceptant nie wymaga potwierdzenia transakcji poprzez wprowadzenie kodu PIN lub złożenie na dowodzie dokonania transakcji podpisu, zgodnego z podpisem na karcie;
- zbliżenie karty, posiadającej funkcjonalność zbliżeniową, do bankomatu i wprowadzenie kodu PIN – w bankomatach oznaczonych znakiem płatności zbliżeniowych.

Hasło 3D Secure jest unikalne dla każdej transakcji internetowej, dla której zostanie wygenerowane. Trzykrotne błędne wprowadzenie Hasła 3D Secure spowoduje zablokowanie wykonania transakcji internetowej z zabezpieczeniem 3D Secure. Użytkownik karty może odblokować zabezpieczenie 3D Secure tego samego dnia za pośrednictwem Infolinii Banku bądź w placówce Banku. W przeciwnym wypadku zabezpieczenie 3D Secure zostanie automatycznie odblokowane następnego dnia.

### POSIADACZ KARTY JEST ZOBOWIĄZANY DO:

- przechowywania karty i ochrony kodu PIN z zachowaniem należytej staranności, w sposób zabezpieczający przed ich utratą oraz nieprzechowywania karty razem z kodem PIN, ani w żadnej innej formie umożliwiającej skorzystanie z kodu PIN osobom nieupoważnionym;
- nieudostępniania karty i kodu PIN osobom trzecim;
- używania numeru CVV2/CVC2 w sposób zabezpieczający przed jego przejęciem i poznaniem przez osoby nieuprawnione;

W wypadku zgubienia lub kradzieży karty należy dokonać jej zastrzeżenia. Można to zrobić na kilka sposobów:

- telefonicznie poprzez Infolinię Banku BPS (tel.: +48 86 215 50 50),
- telefonicznie, za pośrednictwem ogólnopolskiego systemu zastrzegania kart (tel.: +48 828 828 828),
- osobiście w placówce Banku,
- za pośrednictwem portalu kartowego [www.kartosfera.pl](http://www.kartosfera.pl).

Zofia Szewczyk

# PRZEPIĘCIA – NIEWIDOCZNA PRZYCZYNA POŻARÓW

Statystyki Straży Pożarnej z 2016 roku są nieubłagane – ponad połowa (58 proc.) pożarów dotyczyła domów jednorodzinnych lub wielorodzinnych. Okazuje się, że duża część z nich była do uniknięcia. Do najczęstszych przyczyn pojawienia się ognia w polskich domach należą: nieprawidłowe działanie pieców, grzejników oraz nasza nieostrożność, wynikająca np. z nieodpowiedniego korzystania z instalacji elektrycznych. Z danych zgromadzonych przez Concordię Ubezpieczenia wynika, że najczęstszą przyczyną szkód zgłaszanych w naszych domach są przebiecia, które nierzadko doprowadzają do wybuchu pożaru. Jak uniknąć ryzyka zaproszenia ognia w domu? Wystarczy przestrzegać kilku prostych zasad.



Przyczyny pożarów od lat pozostają niestety niezmiennie, są to: podpalenia, nieostrożność osób zarówno dorosłych, jak i nieletnich, wady lub niewłaściwa eksploatacja urządzeń i instalacji elektrycznych oraz wady i zła obsługa urządzeń grzewczych. Z danych Concordii Ubezpieczenia wynika, że najczęściej zgłaszanym rodzajem szkód są właśnie te wynikające z wadliwego lub niewłaściwego korzystania z urządzeń i instalacji elektrycznych. Nawet co dziesiąta zgłaszana w ciągu ostatnich 7 lat szkoda była spowodowana przez potocznie nazywane „przepięciem”.

### CO TO JEST PRZEPIĘCIE?

Mówimy o nim wtedy, gdy w sieci elektrycznej skokowo wzrośnie napięcie ponad maksymalną wartość określoną dla danej instalacji, sieci lub urządzenia. Może je spowodować podłączenie kilku urządzeń do jednego gniazda bez użycia listwy z bezpiecznikiem, uderzenie pioruna lub naprawy dokonywane przez osoby, które nie mają odpowiednich uprawnień. Efektem przepięcia może być zniszczenie urządzeń elektronicznych takich jak komputery, telewizory, routery lub sprzęt AGD, a nawet wybuch pożaru. Z danych Komendy Głównej Państwowej Straży Pożarnej wynika, że w 2014 r. aż 5242 pożary wywołane były prawdopodobnie przez wadliwe działanie urządzeń oraz instalacji elektrycznych, przewodów, osprzętu oświetlenia i odbiorników (to statystyki, w ramach których nie uwzględniono pożarów spowodowanych przez urządzenia grzewcze).

### JAK UNIKNĄĆ PRZEPIĘĆ?

Okazuje się, że uniknięcie szkód spowodowanych przepięciami nie jest trudne i co najważniejsze, nie wymaga dużych nakładów finansowych.

Wystarczy zastosować kilka prostych zasad, które pozwalają zmniejszyć ryzyko wystąpienia tego rodzaju szkód. Podstawową zasadą, która tak naprawdę może w znacznej mierze zminimalizować ryzyko wystąpienia przepięć, jest używanie listew przeciwprzepięciowych. Szczególnie współcześnie, gdy korzystamy z wielu urządzeń, np. stacji multimedialnych składających się z telewizora, urządzenia nagrywającego, tunerów, zestawów głośnikowych, to istotne z punktu widzenia bezpieczeństwa naszego domu i zgromadzonych w nim sprzętów – mówi Piotr Adamczyk, Dyrektor Biura Likwidacji Szkód Concordii Ubezpieczenia.

### CZYM ROŻNI SIĘ LISTWA PRZECIWPRAZIĘCIOWA OD ZWYKŁEGO ROZGAŁĘZIACZA?

Po pierwsze, jest wyposażona we włącznik oraz bezpieczniki topikowe chroniące przed nadmiernym wzrostem natężenia prądu. Często tego rodzaju sprzęt jest także wyposażony w stabilizator napięcia, który likwiduje mniejsze impulsy napięciowe. To co ważne, to fakt, że

poza dostarczeniem prądu do urządzeń, z których korzystamy na co dzień, tego rodzaju listwy chronią także przed zagrożeniami wynikającymi np. z wyładowań atmosferycznych. Pozwalają także na łatwe i szybkie wyłączenie wszystkich niepotrzebnych urządzeń, gdy nie ma nas w domu.

### 10 KROKÓW DO ZABEZPIECZENIA DOMU PRZED POŻAREM I PRZEPIĘCIEM

1. Nigdy nie zostawiaj bez nadzoru sprzętu RTV i małego AGD, gdy jest podłączony do sieci elektrycznej. Wyłączaj listwę przeciwprzepięciową przed wyjściem z domu, zarówno gdy wyjeżdżasz, jak i gdy wychodzisz do pracy lub na zakupy.
2. Nie przechowuj w domu łatwopalnych substancji, np. farb, płynów do usuwania plam lub sprzątanina. Zadbaj, aby te substancje były przechowywane w miejscu niedostępnym dla dzieci.
3. Dbaj o to, aby wszelkie naprawy lub zmiany w instalacji elektrycznej robiła osoba do nich uprawniona.
4. Zadbaj o regularne przeglądy instalacji elektrycznej. Pamiętaj, że jeśli masz elektryczne ogrzewanie, trzeba kontrolować je raz do roku – obowiązkowe przeglądy całej instalacji zlecaj osobom z odpowiednimi uprawnieniami raz na 5 lat.
5. Prawidłowo wyciągaj wtyczki z kontaktu – nie ciągnij za sznur, nie zastępuj bezpiecznika domowym sposobem.
6. Zainstaluj w mieszkaniu lub domu urządzenia do wykrywania dymu.
7. Zapałki i zapalniczki trzymaj w miejscu niedostępnym dla dzieci.
8. Nie wyrzucaj niedopałków bezpośrednio do kosza na śmieci. Może się zdarzyć, że ogień jeszcze się gdzieś tli.
9. Zadbaj o to, aby w pomieszczeniach, które są najbardziej narażone na pożar, znajdowała się gaśnica lub koc przeciwpożarowy, np. obok kominka lub w kuchni.
10. Nie używaj urządzeń, które są uszkodzone, np. mają uszkodzony sznur lub wtyczkę.

źródło: <http://www.concordiaubezpieczenia.pl>

# 500 PLUS – ZŁÓŻ NOWY WNIOSEK!

Wniosek o świadczenie wychowawcze w ramach programu 500 plus na nowy okres od 1.10.2017 r. do 30.09.2018 r. dostępny w serwisie internetowym banku. Już od 1 sierpnia 2017 r. posiadacze rachunków indywidualnych mogą za pomocą bankowości internetowej eBankNet składać nowe wnioski o wypłatę świadczeń w programie Rodzina 500 plus na kolejny okres świadczeniowy.

Rządowy Program „Rodzina 500+” to systemowe wsparcie polskich rodzin – 500 zł na drugie i każde kolejne dziecko w rodzinie w wieku do ukończenia 18 r. życia niezależnie od wysokości dochodów, a także na pierwsze lub jedyne dziecko w wieku do ukończenia 18 r. życia dla rodzin o niskich dochodach. Świadczenie wypłacane jest także dla rodziców samotnie wychowujących dzieci. Pieniądze wypłacane są regularnie, co miesiąc, aż do osiągnięcia przez dziecko 18 roku życia. Wniosek Rodzina 500+ należy składać co roku.

## O PROGRAMIE RODZINA 500+

W okresie od 1 sierpnia do 30 września 2017 w serwisie internetowym Banku będą dostępne

Wnioski Rodzina 500+ na dwa okresy świadczeniowe:

- Wniosek na aktualnie trwający okres, który kończy się 30.09.2017 (dotyczy to tych rodzin, którym np. urodziło się dziecko, na rzecz którego może być wypłacane świadczenie jeszcze w tym okresie)
- Wniosek na nowy okres trwający od 1.10.2017 do 30.09.2018.

Natomiast od 1 października 2017 r. w serwisie internetowym Banku będzie dostępny wyłącznie wniosek na nowy okres świadczeniowy.

- W przypadku rodzin z przeciętnym miesięcznym dochodem nie przekraczającym kwoty 800 zł netto na osobę, rodzina może otrzymać wsparcie także na pierwsze dziecko w wieku do ukończenia 18 r. życia (pierwsze dziecko to najstarsze lub jedyne dziecko w rodzinie w wieku do ukończenia 18 r. życia).
- Rodzina z dwojgiem niepełnoletnich dzieci może otrzymać 500 zł na drugie dziecko niezależnie od dochodu.





- Dla rodzin z dzieckiem niepełnosprawnym kryterium dochodowe jest wyższe i nie może przekraczać kwoty 1200 zł netto na osobę.

### ZASADY PRYZNAWANIA ŚWIADCZENIA ORAZ JEGO WYPŁAT W NOWYM OKRESIE ŚWIADCZENIOWYM 1.10.2017-30.09.2018:

- Jeśli złożysz kompletny i prawidłowo wypełniony wniosek o świadczenie wychowawcze na nowy okres w terminie do 31 sierpnia, przyznanie świadczenia wychowawczego oraz wypłata przyznanego świadczenia za miesiąc październik nastąpi do 31 października tego roku, a więc zostanie zachowana ciągłość wypłat świadczenia wychowawczego, także od pierwszego miesiąca nowego okresu.
- W przypadku, gdy złożysz wniosek w okresie od 1 września do 30 września, przyznanie świadczenia oraz wypłata przyznanego świadczenia za miesiąc październik i listopad nastąpi nie później niż do 30 listopada tego roku.
- W przypadku, gdy złożysz wniosek wraz z wymaganymi dokumentami w okresie od 1 października do 31 października danego roku, ustalenie oraz wypłata przyznanego świadczenia za miesiąc październik, listopad i grudzień, nastąpi nie później niż do dnia 31 grudnia tego roku.
- Analogiczny mechanizm będzie obowiązywał w kolejnych miesiącach, tj. w przypadku złożenia kompletnego wniosku, np. w listopadzie, przyznanie świadczenia następuje za miesiące od listopada, a wypłata przyznanego świadczenia nastąpi najpóźniej do dnia 31 stycznia, wnioski składane od lutego będą podlegać rozpatrzeniu na bieżąco - w przypadku złożenia wniosku na nowy okres świadczeniowy w kolejnych miesiącach, świadczenie będzie przyznawane od miesiąca, w którym złożysz wniosek, a wypłaty przyznanego świadczenia realizowane będą co miesiąc na bieżąco.

**Ważne:** Powyższe terminy rozpatrywania wniosków są terminami maksymalnymi. Gmina, która rozpatruje wnioski, uwzględniając liczbę wniosków i możliwości organizacyjne, może rozpatrywać wnioski i wypłacać przyznane świadczenia na bieżąco wcześniej niż w tych maksymalnych, ustawowo określonych terminach.

Zwróć szczególną uwagę na adres zamieszkania, który podajesz w swoim wniosku – na jego podstawie wniosek zostanie przekazany do odpowiedniego Organu prowadzącego w Gminie.

**Uwaga:** adres zamieszkania, nie musi być zgodny z miejscem zameldowania.

### ROLA BANKU W PROGRAMIE RODZINA 500+

- Bank umożliwia Ci złożenie Wniosku Rodzina 500+ online w serwisie w sekcji „Oferty i wnioski”. Złożenie wniosku w oddziale, agencji lub za pośrednictwem konsultanta infolinii nie jest możliwe.
- Wysłany Wniosek Rodzina 500+ możesz pobrać tylko raz, od razu po jego wysłaniu, w ramach tej samej sesji logowania. Jednak potwierdzenie wysłania wniosku jest dostępne do pobrania w sekcji „Oferty i wnioski” => „Wnioski złożone” przez okres 10 lat od momentu wysłania wniosku. Bank nie dokonuje weryfikacji formalnej i merytorycznej danych podanych we wniosku oraz załączników i nie posiada informacji dotyczących dalszej obsługi wniosku obsługiwanego przez wybrany Organ prowadzący w gminie, po tym jak wniosek zostanie przekazany do tego Organu. Wniosek oraz załączniki są usuwane z serwerów Banku bezpowrotnie po wysłaniu do systemu informatycznego Emp@tia, za którego pośrednictwem wnioski trafiają do Organu prowadzącego w gminie.
- Wniosek Rodzina 500+ jest dostępny w serwisie internetowym na mocy porozumienia Banku z Ministerstwem Rodziny, Pracy i Polityki Społecznej.

Opis Programu i Wniosku Rodzina 500+ przygotowany został zgodnie z informacjami dostępnymi na stronie internetowej Ministerstwa, Rodziny i Pracy Społecznej: <http://www.mpips.gov.pl/wsparcie-dla-rodzin-z-dziecmi/rodzina-500-plus/>.

### OBSŁUGA WNIOSKU W SERWISIE INTERNETOWYM BANKU

- Wniosek o ustalenie prawa do świadczenia wychowawczego Rodzina 500+ znajdziesz po zalogowaniu do serwisu internetowego Banku w sekcji „Wnioski”;
- Wniosek składasz w swoim imieniu, logując się do serwisu internetowego Banku. Nie masz możliwości złożenia wniosku w imieniu innej osoby.
- Przed wypełnieniem wniosku zapoznaj się z informacjami o programie Rodzina 500+ na stronie Ministerstwa Rodziny, Pracy i Polityki Społecznej.
- Jeżeli do wniosku załączasz wymagane dokumenty, to przygotuj wcześniej ich skany (dopuszczalne formaty załączników: PNG, JPG lub PDF).
- We Wniosku Rodzina 500+ na nowy okres świadczeniowy poprosimy Cię o załączenie dokumentów tylko w dwóch przypadkach:
- Jeżeli na wniosku wskazano uzyskiwanie przez Ciebie lub członka rodziny dochody z działalności opodatkowanych w formie ryczałtu od przychodów ewidencjonowanych bądź karty podatkowej,



poprosimy Cię o skany zaświadczeń z Urzędu Skarbowego o dochodzie z ryczałtu/karty podatkowej dla każdego członka rodziny, który ma taki dochód;

- Jeżeli na wniosku wskazano kwoty alimentów, zapłacone na rzecz osób spoza rodziny, poprosimy Cię o skany dokumentów potwierdzających obowiązek płacenia alimentów, tj. tytułu wykonawczego ustalającego alimenty na rzecz osób spoza rodziny (np. skan wyroku alimentacyjnego), oraz przekazów lub przelewów dokumentujących fakt płacenia konkretnych kwot alimentów na rzecz osób spoza rodzin.

Jeśli Twojej gminy nie ma na liście w serwisie internetowym Banku, złóż Wniosek Rodzina 500+ osobiście w urzędzie miasta/gminy właściwym dla Twojego miejsca zamieszkania. Brak gminy na liście w serwisie internetowym Banku oznacza, że gmina ta nie została jeszcze podłączona do Centralnego Systemu Informatycznego Zabezpieczenia Społecznego utworzonego przez Ministerstwo Rodziny, Pracy i Polityki Społecznej. W przypadku pytań dotyczących terminu przyłączenia przypisanego Ci Organu gminy do wspomnianego systemu, skontaktuj się osobiście lub telefonicznie z urzędem miasta/gminy.

Czas trwania sesji online w serwisie internetowym Banku ze względów bezpieczeństwa jest ograniczony. Jeżeli przerwiesz wypełnianie wniosku na czas dłuższy niż 10 minut, nastąpi wylogowanie z serwisu internetowego Banku, a zamiany wprowadzone we wniosku nie zostaną zapisane.

- Poprawnie wypełniony wniosek online w serwisie internetowym Banku będzie podpisany Twoim imieniem, nazwiskiem oraz numerem PESEL.
- Urzędowe Potwierdzenie Odbioru (UPO) zostanie wysłane z systemu Emp@tia na adres e-mail podany we wniosku – zwróć uwagę na jego poprawność.
- W potwierdzeniu złożenia wniosku zawarte są wszystkie informacje potrzebne do wyjaśnienia ewentualnych pytań lub wątpliwości związanych z obsługą wniosku przez system informatyczny Emp@tia lub wskazany przez Ciebie Organ prowadzący w gminie postępowanie w sprawie świadczenia.

Po dostarczeniu wszystkich danych do systemu informatycznego Emp@tia Bank bezpowrotnie usuwa wszystkie podane we wniosku informacje. Rola Banku w tym procesie polega na udostępnieniu i wysłaniu wniosku poprzez serwis internetowy Banku do Organu prowadzącego w gminie.

- Bank nie dokonuje weryfikacji formalnej i merytorycznej danych podanych we wniosku oraz załączników i nie posiada informacji dotyczących wniosku obsługiwanego przez wybrany Organ gminy prowadzący postępowanie w sprawie świadczenia wychowawczego Rodzina 500+.

Emp@tia, system informatyczny dla służb zabezpieczenia społecznego: na wskazany we wniosku adres e-mail otrzymujesz od systemu Emp@tia Urzędowe Poświadczenie Przedłożenia będące Urzędowym Potwierdzeniem Odbioru (UPO) swojego wniosku.

- Urzędowe Potwierdzenie Odbioru (UPO) jest dla Ciebie potwierdzeniem, że złożony wniosek został prawidłowo przekazany do obsługi przez wybrany Organ prowadzący w gminie.
- Adres e-mail, z którego zostanie przesłane Urzędowe Potwierdzenie Odbioru (UPO) to: upo500plus@mrpips.gov.pl.

Urzędowe Potwierdzenie Odbioru (UPO) zostanie wysłane na podany adres e-mail w ciągu 24 godzin od wypełnienia i wysłania wniosku w serwisie internetowym Banku.

Jeżeli w potwierdzeniu wysłania wniosku udostępnionym przez Bank w serwisie internetowym Banku wniosek ma status „Dostarczony”, ale na wskazany we wniosku adres e-mail nie zostało wysłane UPO, skontaktuj się ze wskazanym we wniosku Organem prowadzącym w gminie.

- Jeżeli na wskazany we wniosku adres e-mail zostało wysłane Urzędowe Potwierdzenie Odbioru (UPO) i chcesz sprawdzić dalszy status swojego wniosku, skontaktuj się bezpośrednio z wybranym Organem gminy prowadzącym postępowanie w sprawie świadczenia wychowawczego.
- Po przekazaniu wypełnionego Wniosku Rodzina 500+ do Organu prowadzącego w gminie, ewentualne dodatkowe działania związane z obsługą wniosku będą załatwiane przez ten Organ w sposób tradycyjny, czyli w formie pisemnej.

W przypadku pytań lub wątpliwości dotyczących wypełnienia wniosku, zapoznaj się z Informacjami o programie Rodzina 500+ na stronie Ministerstwa Rodziny, Pracy i Polityki Społecznej, instrukcjami wypełniania wniosku w wersji papierowej na stronie Ministerstwa Rodziny, Pracy i Polityki Społecznej lub skontaktuj się z Organem prowadzącym w gminie, np. MOPS, który będzie rozpatrywał wniosek i na jego podstawie rozstrzygał, czy przysługuje świadczenie wychowawcze.

Zofia Szewczyk

# UŻYTECZNE KONTO OSOBISTE

Korzystanie z konta osobistego jest obecnie standardem, warto jednak poświęcić chwilę czasu i zastanowić się, aby wybrać dla siebie taki rachunek oszczędnościowo-rozliczeniowy, który nie tylko będzie spełniał nasze oczekiwania, ale też pozwoli nam uniknąć zbędnych kosztów.

Posiadanie konta osobistego w Banku Spółdzielczym w Limanowej zapewnia nie tylko bezpieczeństwo zgromadzonych środków pieniężnych i swobodę dysponowania nimi, ale dzięki usługom i produktom towarzyszącym przynosi wiele korzyści.

## KONTO DOPASOWANE DO POTRZEB

Dokonując wyboru rachunku bankowego musimy odpowiedzieć sobie na pytanie, czy ma on jedynie spełniać funkcję lokacyjną i rozliczeniową, czy też ułatwić i usprawnić zarządzanie finansami osobistymi. Jeżeli więc, np. jesteśmy aktywni, dokonujemy dużej ilości przelewów i zależy nam na szybkim i całodobowym dostępie do konta, idealnym wyborem będzie optimumKonto. Jeżeli zaś podchodzimy do bankowości w sposób tradycyjny lepszym rozwiązaniem będzie standardKonto. Warto oczywiście zwrócić uwagę na oferty dedykowane, jak np. seniorKonto, które spełnia potrzeby osób w wieku emerytalnym, juniorKonto – przeznaczone dla młodzieży od 13 roku życia, które zapewnia stawianie pierwszych kroków w świecie bankowości oraz studentKonto – zapewniające osobom uczącym się w wieku 18-26 lat swobodę w zarządzaniu własnymi pieniędzmi. Bardzo ważne jest to, że poprzez regularne wpływy na konto

w odpowiedniej wysokości możemy uniknąć opłat za prowadzenie rachunku, co pozwoli nam zaoszczędzić kilkadziesiąt, czy nawet kilkaset złotych rocznie.

## BANKOWOŚĆ ELEKTRONICZNA

Bankowość internetowa eBankNet – oferowana przez Bank dla posiadaczy wymienionych powyżej rachunków bez dodatkowych opłat, znacznie ułatwia codzienne korzystanie z konta. Dzięki systemowi eBankNet mamy stały dostęp do pieniędzy, kiedy chcemy i gdzie chcemy, a dzięki bankowości mobilnej możemy w swobodny sposób korzystać z niego na komputerze, tablecie albo smartfonie. Pamiętajmy, że system pozwala nam zarządzać dodatkowo rachunkiem, np. poprzez tworzenie definicji zleceń stałych, czy przelewów, które poprzez bankowość internetową realizowane są automatycznie i najczęściej za darmo. Co jest ponadto istotne mamy pełną kontrolę nad swoimi pieniędzmi, widzimy status realizacji naszych przelewów, możemy przeanalizować nasze wydatki, sprawdzać na bieżąco wpływy na nasz rachunek, czy listę blokad dotyczących transakcji dokonanych kartą płatniczą. Przydatną funkcją jest tu również możliwość dokonania doładowania telefonu komórkowego lub dokonywania przelewów zagranicznych.

Doskonałym uzupełnieniem do bankowości elektronicznej jest usługa SMS Banking, dzięki której na bieżąco uzyskujemy informacje o naszym rachunku w formie wiadomości SMS wysyłanych na wskazany przez nas nr telefonu komórkowego.

uzależniona od kwoty oszczędności oraz że mamy możliwość jeden raz w miesiącu dokonać wypłaty lub przelewu z konta za darmo nie narażając się na utratę odsetek. Zarówno lokaty Inter-Standard, jak i Ekstra-Konto, prowadzone są za darmo.

## BEZPIECZEŃSTWO

Kwestia bezpieczeństwa jest sprawą pierwszoplanową dla Banku, dlatego należy tu wspomnieć, że wszystkie depozyty zgromadzone w Banku gwarantowane są przez Bankowy Fundusz Gwarancyjny. Dodatkowo jako użytkownicy konta osobistego sami możemy wzmocnić bezpieczeństwo naszych środków i dokonywanych przez nas transakcji. Jest na to kilka sposobów. Możemy poprzez bankowość internetową samodzielnie ustawić limity wypłat z konta, a za pomocą serwisu kartosfera.pl lub infolinii Grupy BPS ustalić wysokość limitów na posiadanych przez nas kartach bankowych, w tym wysokość transakcji dokonywanych w internecie za pomocą kart. Należy też pamiętać o dokonywaniu zmiany hasła dostępu do bankowości elektronicznej i kodu PIN do karty.

## DODATKOWE POTRZEBY FINANSOWE

Wśród korzyści jakie zapewnią nam stałe, comiesięczne wpływy na konto, np. z tytułu wynagrodzenia, emerytury, renty czy innego świadczenia możemy też wymienić możliwość skorzystania z kredytu odnawialnego w ROR, w momencie gdy pojawią się takie potrzeby. Kredyt taki jest bardzo atrakcyjną formą wsparcia finansowego, gdyż nie wymaga zbędnych formalności i może zostać udzielony bez dodatkowych zabezpieczeń, np. bez poręczyciela. Kredyt może być udzielony do wysokości 10-krotnych miesięcznych wpływów na rachunek. Oczywiście decyzja kredytowa zależy od indywidualnej oceny zdolności kredytowej.

Jak więc możemy zauważyć na użyteczność rachunku bankowego wpływa wiele czynników. Użyteczne konto osobiste powinno być oszczędne i tanie w utrzymaniu oraz cechować się maksymalną funkcjonalnością, dostępem i bezpieczeństwem. Zawarcie wszystkich tych parametrów w ramach jednego konta jest dość trudne, jednak jeżeli tylko zechcemy skorzystać z narzędzi i możliwości oferowanych przez Bank z pewnością znajdziemy rozwiązanie spełniające nasze oczekiwania przy minimalnych, optymalnych kosztach.

Sabina Załupska

## WYGODNE DOKONYWANIE PŁATNOŚCI

Konto osobiste to nie tylko wykonywanie przelewów, wypłat w okienku kasowym lub w bankomacie. Coraz częściej czy to w sklepie internetowym, czy tradycyjnym dokonujemy płatności kartą. Wybierzmy więc dla siebie odpowiednią kartę VISA lub Mastercard, która posiada funkcje zbliżeniową i pamiętajmy, że teraz dzięki płatnościom mobilnym HCE możemy płacić nie nosząc już ze sobą portfela, tj. tylko przy użyciu smartfona. Wygodnym często rozwiązaniem jest system PayByNet, dzięki któremu możemy on-line płacić za zakupy internetowe lub w sytuacji gdzie zależy nam na czasie skorzystać z przelewów natychmiastowych BlueCash. Wszystkie z poważnych rozwiązań są dostępne dla posiadaczy kont w Banku i korzystanie z nich nie generuje dodatkowych opłat.

## ŁATWE OSZCZĘDZANIE

Czasami zdarza się, że potrzebujemy odłożyć jakąś sumę pieniędzy, ale jest to dość trudne, jeżeli przechowujemy środki tylko na rachunku ROR. Dlatego Bank posiada w swej ofercie kilka darmowych narzędzi, które nam to ułatwią. Po pierwsze lokaty internetowe – Inter-Standard. Poprzez system bankowości elektronicznej sami możemy zakładać takie lokaty na dowolny okres i likwidować je bez konieczności wizyty w Banku, ważne jest też to, że lokaty te są wyżej oprocentowane niż w przypadku lokat zwykłych. Drugą, bardzo atrakcyjną propozycją, jest oprocentowany rachunek oszczędnościowy Ekstra-Konto. Możemy wybrać swój cel oszczędnościowy i wpłacać pieniądze na Ekstra-Konto, pamiętając o tym, że wysokość oprocentowania jest



# MIKOŁAJ KOPERNIK WIELKI POLSKI EKONOMISTA!

Każdy z nas wie, kim był Mikołaj Kopernik. Wybitny polski astronom, który „wstrzymał Słońce, ruszył Ziemię”. Przedstawił prawdziwą budowę Układu Słonecznego i swoją koncepcją wywołał największą rewolucję naukową od czasów starożytności. Nie wszyscy jednak wiedzą, że nasz wielki Polak, był nie tylko wybitnym astronomem, ale także ma znaczący dorobek w dziedzinie ekonomii. Był jednym z pierwszych zwolenników nowoczesnej polityki pieniężnej i autorem „Rozprawy o biciu monety”, w której udowodnił, że pieniądz gorszy wypiera lepszy.



Moneta  
z wizerunkiem  
Mikołaja  
Kopernika

Na przełomie XV/XVI wieku Europa, w tym Polska, przeżywała rozkwit ekonomiczny. Przyspieszenie wzrostu gospodarczego spowodowane było m.in. odkryciami geograficznymi i masowym napływem kruszców, a także rozwojem rzemiosła i handlu. Pieniądz, który w tamtym czasie w Europie funkcjonował wyłącznie jako pieniądz kruszczowy, bity ze złota i srebra, zaczął spełniać rolę nie tylko środka płatniczego, ale także służyć do finansowania inwestycji. Problematyka pieniężna zaczynała nabierać podstawowego znaczenia w zagadnieniach ekonomicznych ówczesnego świata. Tematem tym zajmował się również polski astronom, matematyk i duchowny Mikołaj Kopernik.

W 1517 r. w swoim traktacie o reformie monety pruskiej, sformułował prawo „złego pieniądza”, mówiące, że pieniądz gorszy, czyli wykonany z gorszego kruszcu i mający mniejszą wartość, wypiera z obiegu pieniądz lepszy, czyli wykonany z lepszego kruszcu i o większej wartości.

Kopernik rozróżniał w pieniądzu wartość i szacunek. Uważał, że wartość zależy od ilości i jakości zawartego w monetach kruszcu oraz że powinna być stała i niezmienna. Szacunek monety według niego oznaczał jej wartość nominalną, nadaną przez stempel z ustanowienia zwierzchności państwowej. Kopernik przeciwstawiał się praktykom polegającym na zmniejszaniu zawartości kruszcu lub zmniejszaniu próby monety, bowiem jak pisał „spodlenie” pieniądza bywa jedną z głównych przyczyn upadku państwa. Odrzucał możliwość czerpania przez władzę dochodów z wypuszczania pieniądza o mniejszej ilości złota, niż wynosi jego wartość nominalna. Uważał, że należy ujednolicić walutę znajdującą się w obiegu, dbać o jej wartość i zapobiegać inflacji, która ma zły wpływ na gospodarkę. Już w tamtych czasach postulował ograniczenie liczby podmiotów, które mogą emitować monetę. Uważał, że powinna być jedna mennica, dająca gwarancję właściwej ilości i wartości monet.

Poglądy Kopernika w jego czasach stanowiły krok milowy w rozwoju myśli ekonomicznej. Był on też współautorem udanej reformy monetarnej, z powodzeniem stosowanej później w in-



nych krajach. To właśnie on, w 1519 r. zaproponował królowi Zygmuntowi I Staremu objęcie wspólnym systemem monetarnym Polski i podległych jej Prus Królewskich. Zasady, opisane przez Kopernika, kilkadziesiąt lat później zostały powtórzone przez angielskiego finansistę Thomasa Greshama. Nie wiadomo wówczas, że podobne poglądy sformułował nasz polski uczonek, który jako ekonomista został rozpoznany znacznie później. Dlatego w niektórych współczesnych pracach z historii ekonomii wspomniane prawo nosi nazwę prawa Kopernika-Greshama.

Rozprawy Mikołaja Kopernika mają bardzo duże znaczenie dla rozwoju nauki o pieniądzu i choć kojarzy się on nam przede wszystkim z odkryciami astronomicznymi, ma trwałe miejsce w historii myśli ekonomicznej. Dlatego też, Narodowy Bank Polski postanowił uhonorować wybitnego Polaka i wprowadził do obiegu monetę z jego wizerunkiem. Jest to srebrna moneta o nominale 10 zł z serii „Wielcy polscy ekonomiści”. Na awersie monety przedstawiono fragment rękopisu rozprawy Mikołaja

Kopernika, pt. „Rozprawa o biciu monety”. Na rewersie monety znajduje się wizerunek Mikołaja Kopernika oraz fragment rękopisu rozprawy pt. „Rozprawa o biciu monety”.

**Anna Kądziołka**

Opracowanie na podstawie: S. Cackowski „Mikołaj Kopernik jako ekonomista”, TNT, Toruń 1970r. oraz materiałów publikowanych w serwisie Narodowego Banku Polskiego.

# Motoryzacja jest integralną częścią mojego życia

O szczególnej pasji  
i najnowszym przedsięwzięciu  
Moto Park Kraków rozmawiamy  
z Michałem Kościuszko





**Moto Park w Krakowie – skąd wziął się pomysł na taką inwestycję?**

Pomysł na wybudowanie Moto Parku zrodził się już w 2010 roku. To wtedy zaczęliśmy działalność jako Szkoła Jazdy Michała Kościuszko. Pierwsze szkolenia odbywały się na dawnym pasie lotniska w Czyżynach, ale to nie były optymalne warunki do szkoleń. W Małopolsce do tej

pory nie było takiego miejsca gdzie kierowcy mogliby bezpiecznie potrenować. Jako kierowca rajdowy wielokrotnie słyszałem: jak to jest że mamy tylu utalentowanych kierowców z Krakowa? Do tej pory nie było sensownej odpowiedzi na to pytanie, ponieważ nie mieliśmy nawet gdzie trenować.



Teraz sytuacja się zmieniła i Moto Park Kraków jest miejscem gdzie możemy to czynić. Prawdopodobnie już od przyszłego roku obowiązywać będzie przepis obligujący wszystkich nowych kierowców do odbycia jazd doszkalających na płytach poślizgowych. Tak naprawdę nie było do tej pory miejsca, gdzie takie szkolenia można byłoby zrealizować. Moto Park umożliwi więc to kierowcom z naszego regionu.

#### **Co szczególnego oferuje Moto Park Kraków?**

Nasz ośrodek oferuje szkolenia techniki jazdy dla kierowców indywidualnych oraz firm. Szkolenia mają kilka stopni zaawansowania w zależności od oczekiwań i umiejętności danego kierowcy. Dla osób, które chcą podszkolić swoją technikę za kierownicą proponujemy I stopień szkolenia, a następnie II stopień. Praktycznie każdy z nas jest uczestnikiem ruchu drogowego więc warto zapisać się na taki kurs. Zajęcia są połączeniem dobrej zabawy ze zdobywaniem bardzo cennej wiedzy. Firmy natomiast mogą zorganizować szkolenia dla swoich pracowników, to bardzo popularne, zwłaszcza wśród świadomych, dbających o bezpieczeństwo przedsiębiorstw. W ofercie mamy również eventy motoryzacyjne, czyli możliwość połączenia treningu na płytach poślizgowych z przejazdami super autami, takimi jak

Ferari czy rajdowe Subaru. Do dyspozycji gości oddajemy również gokarty, którymi można się ścigać na jedynym otwartym torze w Krakowie.

#### **Motoryzacyjna pasja – w jaki sposób wpływa na Pana życie?**

Motoryzacja jest integralną częścią mojego życia. Wychowałem się w domu, w którym sport motorowy był obecny cały czas. Od dziecka interesowały mnie samochody. Mój Tato ścigał się przez 30 lat, a ja obserwowałem go w akcji. Nie miałem więc innego wyjścia jak zostać kierowcą rajdowym, to było wręcz naturalne:) Rajdy nauczyły mnie jak ważna jest determinacja i wiara w sukces. Tylko dzięki wytrwałej pracy, podejmowaniu ryzyka i określaniu sobie ambitnych celów można odnieść sukces. Nie ważne czy to sport czy biznes, zasady są podobne. Ważnym elementem jest również umiejętność pracy w zespole. Niewiele osób wie, że rajdy to sport zespołowy, na wynik pracuje wiele osób, a o sile zespołu często decyduje jego najsłabsze ogniwo. Sport bez wątpienia dał mi dobre przygotowanie do obecnych wyzwań biznesowych.

#### **Jakich porad udzieliłby Pan kierowcom, jako mistrz Polski i uczestnik rajdów WRC?**

Jeśli mówimy o radach dla kierowców wyczynowych, sportowych, to udzielanie ich musi być bardzo przemyślane. Do każdego zawodnika należy podejść w sposób indywidualny. Rajdy to sport bardzo złożony, wymaga dużej inteligencji i metodycznego podejścia. Nie ma złotych rad. Kierowcy mają problemy z bardzo różnorodnymi rzeczami jeżeli chodzi o technikę jazdy. Na pewno uniwersalną radą jest zachęta do niezłomnej wiary w sukces i budowania





swojej pewności siebie oraz szukania radości z jazdy. Bez tej radości wynik nie przyjdzie. Ważną sprawą jest również chęć ciągłego rozwijania się. Kierowca który powie, że umie już wszystko, na pewno przegra bo stanie w miejscu. Mówiąc natomiast o kierowcach amatorach, zwyczajnych uczestnikach ruchu, to chciałbym zwrócić szczególną uwagę na świadomość otaczających nas niebezpieczeństw oraz ciągłe myślenie za kierownicą. Pamiętajmy, że jesteśmy odpowiedzialni nie tylko za siebie, ale również za innych uczestników ruchu.

### **Czy współpraca z jedną z najstarszych instytucji finansowych w kraju jaką jest nasz Bank przekłada się Pana zdaniem na realizację planów biznesowych?**

Nie chciałbym, żeby to zabrzmiało górnolotnie, ale również dzięki współpracy z Bankiem, w naszym regionie udało się uratować wiele osób, realnie wpływając na statystyki wypadków poprzez szkolenia i podnoszenie świadomości kierowców. Wspólnie z Bankiem Spółdzielczym w Limanowej udało się stworzyć projekt, który realizuje bardzo ważną misję społeczną. Wierzymy, że nasza praca będzie miała wymierne efekty w postaci poprawy bezpieczeństwa na drogach. Już teraz otrzymujemy wiadomości od naszych kursantów, że dzięki szkoleniu udało im się uniknąć groźnego wypadku. To największa nagroda dla nas. Bardzo się cieszę że Bank zdecydował się na współpracę z nami przy

tym dość nietypowym projekcie, pokazując tym samym swoją wiarę w lokalny biznes i chęć wspierania ciekawych inicjatyw.

### **Jakie wyzwanie stoją przed Panem w najbliższym czasie?**

Najbliższe miesiące to dynamiczny rozwój Moto Parku Kraków. Mamy wielu klientów, zainteresowanie jest tak duże, że zaskoczyło nas samych i musimy wykorzystać tę szansę. Cały zespół jest skoncentrowany na rozwoju. Jest jeszcze sporo do zrobienia, chcemy wprowadzić nowe programy szkoleniowe i produkty eventowe dla firm. Myślimy również o rozbudowie infrastruktury. Za nami dopiero pierwsze miesiące, ale tak jak w sporcie, kto się nie rozwija ten przegrywa, tak więc już myślimy co zrobić jeszcze lepiej.

### **Czego możemy Panu życzyć?**

Proszę mi życzyć, żebym zawsze miał tyle frajdy i tak ogromną satysfakcję z projektów biznesowych, ile daje mi Moto Park Kraków. Jeśli ktoś może połączyć pracę ze swoją pasją, to jest szczęśliwym człowiekiem. Wszystkim Państwu życzę tego samego i zapraszam do odwiedzenia nas na szkoleniach lub eventach.

**Bardzo dziękujemy za rozmowę i cieszymy się, że jako Bank możemy uczestniczyć w realizacji inicjatywy zwiększającej bezpieczeństwo na drogach. Życzymy wielu sukcesów i dynamicznego rozwoju Moto Parku. Mamy nadzieję, że pasja która jest w życiu bardzo ważna, będzie dalej inspirowała i motywowała Pana do działania.**

Sabina Załupska

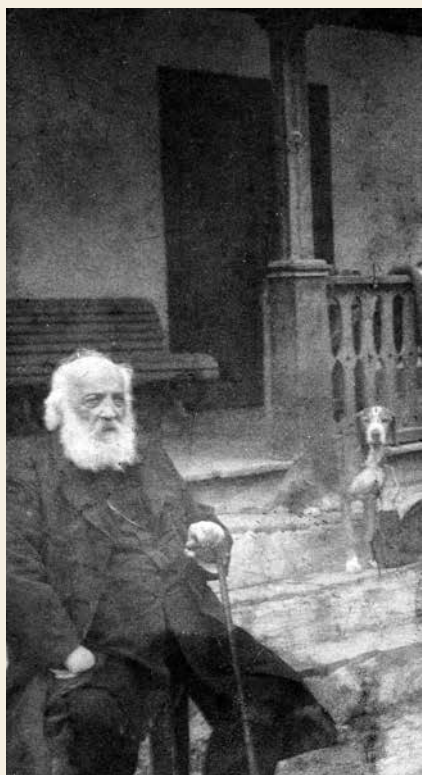


140 lat

BANKU  
SPÓŁDZIELCZEGO  
W LIMANOWEJ

# ANTONI JÓZEF MARS

(1819 – 1905)



Z historią spółdzielczości bankowej w Limanowej oraz w powiecie limanowskim wiąże się nierozzerwalnie postać Antoniego Józefa Marsa (1819 – 1905). To właśnie on w latach osiemdziesiątych XIX wieku powołał do życia dwa towarzystwa, które odegrały ważną rolę w życiu gospodarczym powiatu: Towarzystwo Zaliczkowe (1877) oraz Towarzystwa Ochrony Własności Ziemskiej (1881).

Antoni Józef Mars przyszedł na świat w roku 1819, a miejscem jego urodzenia były – położone nieopodal Olkusza – Strzyżowice, które stanowiły rodzinny majątek Marsów od XVI do XIX wieku.

Rodzice zadbali o jego wykształcenie; od roku 1834 roku był uczniem Gimnazjum św. Anny w Krakowie. Dzięki temu, że ukończył kurs pedagogiczny mógł odciążyć rodziców, pracując przez jakiś czas jako prywatny nauczyciel. Rozpoczął też studia na Uniwersytecie Jagiellońskim w Krakowie, na trzech kierunkach (filozofia, medycyna i fizyka), ale żadnego z nich nie ukończył.

Nie pociągało go życie i kariera w dużym mieście. Miejscem, w którym czuł się najlepiej była wieś, a zajęciem, które lubił najbardziej – gospodarowanie w majątku ziemskim, dlatego też powrócił do rodzinnych Strzyżowic.

W roku 1845 Antoni Józef Mars ożenił się z Franciszką Żelechowską herbu Ciołek, związaną z limanowskim dworem poprzez pokrewieństwo z żoną Konstantego Stobnickiego – właściciela nieruchomości limanowskich i majątku w Starej Wsi.

Z Limanową Marsowie związali się od 1853 roku, kiedy to drogą rodzinnych koligacji przejęli w swe posiadanie dwór w Starej Wsi. Od tego czasu pozostawał on w rękach rodziny Marsów, aż do reformy rolnej w roku 1945. Po uporządkowaniu spraw własnościowych i gospodarczych w swoim majątku, Antoni Józef Mars coraz więcej czasu zaczął poświęcać działalności społecznej.

Wychodząc naprzeciw istotnym potrzebom środowiska postulował rozpoczęcie intensywnej pracy na wielu polach: politycznym, ekonomicznym, prawnym, gospodarczym i społecznym. Dlatego też z entuzjazmem przyłączył się do powstającej w Galicji Organizacji Pokojowej, która rozpoczynała swą działalność pod hasłem „Oświata, moralność, wolność, narodowość”. *Wprowadzenie jego treści w życie rodzinne i społeczne miało podnieść kraj duchowo i moralnie. (...) W każdym niemal dawniejszym okręgu galicyjskim, tak zwanym „cyrkule” – pisał Antoni Józef Mars – zwołując z różnych stron obywateli zapoczątkowuje się zjazdy obywatelskie. (...) Powiaty wchodzące w skład cyrkulu miały swoje kółka pomniejsze. Przewodnictwo „organizacji” w powiecie limanowskim przypadło mnie w udziale. Zjazd obywatelski, podczas którego zgłaszano rozmaite inicjatywy, odbył się także w Nowym Sączu.*

Antoni Józef Mars, widząc, jak często spory sąsiedzkie komplikują życie rodzinne i społeczne, wystąpił tam z projektem utworzenia Sądów Polubownych oraz Sądu Pokoju. Sądy te zajmowały się sporami w gronie ziemian, a także nieporozumieniami z włościanami, mieszczanami, czy Żydami.

Wspólnie z ziemianami: Marcelim Żukiem-Skarszewskim z Przyszowej i Maksymilianem Marszałkowiczem z Kamienicy Antoni Józef Mars założył w Nowym Sączu Dom Rolniczo-Komisowy, o którym tak pisał w swoich pamiętnikach: *Zadaniem nowej tej instytucji było podnieść dobrobyt rolników już to przez skupienie ich, już to przez usunięcie kosztownego pośrednictwa w sprzedaży produktów rolnych, jako też przez udzielanie pożyczek oraz dostarczanie wszystkiego, czego rolnik potrzebować może. (...) Korzyści z założenia „Domu” były prawdziwym dobrodziejstwem dla okolicznych rolników. (...) Jedni brali zaliczki, inni sprowadzali wprost z fabryk narzędzia i towary, a inni zsypywali zboże do urządzonych magazynów.*



Antoni Józef Mars – działacz społeczny i gospodarczy, założyciel Towarzystwa Zaliczkowego w Limanowej.

Gdy władze nakazały zamknąć Dom Rolniczo-Przemysłowy otworzono Dom Zleceń, przy czym pod nowym szyldem działalność nie uległa zmianie. Z czasem jednak zmieniła się sytuacja. W listopadzie 1862 roku powstała Ława Obwodowa Sądecka, w której zasiadał także Antoni Józef Mars. *Z tą chwilą – pisał – nastąpiła bardzo ważna zmiana w stosunkach „Domu Zleceń”. Dotychczasowy ekonomiczny kierunek, tak piękne dający owoce, musiał zejść na drugi plan – na czoło wysunęła się konieczność popierania narodowego powstania. Wobec zaszłego faktu „Dom Zleceń” stanął na usługi powstańców (...) Pod pozorem wysyłek z towarami, szły pod fikcyjnymi adresami do obozu ładowne paki, przysyłane z Węgier z bronią i amunicją, my zaś wysyłałiśmy różne wyroby ze skór, ubrania, etc.*

Za działalność tę Antoni Mars był represjonowany. Uwolniony w drodze amnestii musiał przez wiele lat spłacać pożyczkę w kwocie 20 tysięcy złotych reńskich zaciągniętą w związku z działalnością Domu Zleceń na rzecz pomocy oddziałom powstańczym.

Niezwykle ważną inicjatywą gospodarczą Antoniego Józefa Marsa, okazało się utworzenie spółdzielni kredytowej – Towarzystwa Zaliczkowego w Limanowej. *Była to instytucja bardzo potrzebna, bowiem – jak pisał Antoni Józef Mars – w latach siedemdziesiątych XIX wieku: Jak za dawnych czasów, cały drobny handel był w rę-*





Pałacyk "Pod  
Pszczółką"  
– siedziba  
Towarzystwa  
Zaliczkowego

*kach żydowskich, a przemysł prawie że nie istniał, natomiast lichwa rozwielała się na szeroką skalę. Wywłaszczenie z ziemi było na porządku dziennym tak dobrze w szeregach większej jako też i drobnej własności.*

*Okoliczność ta zwróciła moją uwagę i skłoniła mnie do założenia instytucji, która by lichwę bo-  
daj w części wyrugować mogła.*

*Odczuwając potrzebę rzucenia inicjatywy w tym kierunku, podjąłem myśl założenia „Towarzystwa Zaliczkowego”. Około trzydziestu chętnych obywateli podpisało deklaracje na członków Towarzystwa z nieograniczoną poręką i składając swe udziały, stworzyli fundusz zakładowy 200 zł.*

*Do kapitału powyższego ofiarowałem 1.000 zł. co razem dało początek nowemu Towarzystwu. Po zatwierdzeniu statutu i zaprotokółowaniu firmy, rozpoczęły się pierwsze czynności.*

*Początki były niezmiernie trudne, nie posiadając odpowiednich kapitałów, nie mieli czym pokryć najniezbędniejsze drobne wydatki, umieściłem więc Towarzystwo bezpłatnie w swoim lokalu, zajmując się jego sprawą bezinteresownie przez pierwszych kilka lat.*

*W roku 1877 rozpoczęto prace organizacyjne, a w rok później Towarzystwo Zaliczkowe prowadziło już pełną działalność w oparciu o rejestrację sądową. Pierwsze posiedzenie członków założycieli odbyło się 15 kwietnia 1878.*

*Ta spółdzielnia pożyczkowa, dzięki ofiarności działaczy spółdzielczych i wsparciu członków, działała z powodzeniem w czasach zaborów, w odrodzonej II Rzeczypospolitej, podczas okupacji*

hitlerowskiej, w latach Polski Ludowej i wreszcie w okresie przemian ustrojowych, przezwyciężając liczne trudności i dostosowując się do zmieniających się warunków społecznych, politycznych oraz gospodarczych. Z perspektywy minionego czasu można bez przesady stwierdzić, że stworzona przed stu czterdziestu laty spółdzielnia kredytowa okazała się najtrwalszym owocem działalności społecznej i gospodarczej Antoniego Józefa Marsa. Towarzystwo Zaliczkowe, przekształcone później w Towarzystwo Zaliczkowe i Ochrony Własności Ziemskiej, działało pod tą nazwą do końca listopada 1941 roku, kiedy to na polecenie władz okupacyjnych nastąpiło połączenie Towarzystwa z Kasą Stefczyka, przy czym spółdzielnię przejmującą było Towarzystwo Zaliczkowe. Dopiero 10 czerwca 1942 roku nastąpiła sądowa rejestracja połączonych instytucji kredytowych, które utworzyły Bank Spółdzielczy. Zreżował on 1552 członków, a suma wkładów wynosiła 86 120 złotych.

Zdając sobie sprawę z tego, że Towarzystwo Zaliczkowe nie jest w stanie rozwiązać wszystkich problemów gospodarstw zagrożonych upadłością, w roku 1881 Antoni Józef Mars powołał do życia Towarzystwo Ochrony Własności Ziemskiej, którego celem było ratowanie zadłużonych gospodarstw przed nieuczciwymi wierzycielami.

Mówiąc najogólniej działalność tego Towarzystwa polegała na braniu w dzierżawę lub wykupie zaniedbanych, zadłużonych i zagrożonych upadłością gospodarstw oraz na ich ekonomicznej odbudowie. Czasowo wywłaszczonym właścicielom udzielano zapewnień, że kupiona posiadłość, po oczyszczeniu z długów i uregulowaniu interesów, powróci w całości lub jakiejś części do właściciela, po odebraniu poczynionych wypłat i potrąceniu procentu (2-5%) na koszty administracyjne Towarzystwa.

*Z włościanami podupadłymi, zadłużonymi, często zagrożonymi wywłaszczeniem, postępowało się podobnie jak z właścicielami większych posiadłości – pisał założyciel Towarzystwa Ochrony Własności Ziemskiej – (...) wchodziło się w kupno gospodarstwa, czy to z wolnej ręki, czy to na publicznej licytacji, a wywłaszczone-  
mu wypuszczało się w dzierżawę.*

O skali problemu, z którym to Towarzystwo miało się zmierzyć, świadczy fakt, iż w tamtych latach, na terenie powiatu limanowskiego w Zakładzie Kredytowym Włościańskim zadłużonych było 360 gospodarstw. Wiele z nich ocalało dzięki finansowej, doradczej i prawnej pomocy Towarzystwa Ochrony Własności Ziemskiej. Towarzystwo to w ciągu 12 lat swego istnienia uregulowało interesy 19 majątków ziemskich i 441 gospodarstw chłopskich. Warto także przypomnieć, że przy Towarzystwie Ochrony Własności Ziemskiej w Limanowej od roku 1883 istniał fundusz zapomogi dla ogorzałych, a nieubezpieczonych. Udzielał on pomocy dotkniętym klęską pożaru gospodarstwom chłopskim, których nie stać było na płaconie wysokich składek ubezpieczeniowych w państwowych towarzystwach asekuracyjnych.

Antoni Józef Mars, działając społecznie, nie zaniedbywał także swojego gospodarstwa. W roku 1890, ze względu złą gospodarkę dzierżawców, przejął we własne władanie położony tuż przy dworze limanowski browar, który rozbudował i wyposażył w nowoczesne urządzenia. Doprowadził też wodociąg i zbudował maszynownię z górującym nad Limanową, wysokim kominem.

Browar należał do najlepszych i najnowocześniejszych zakładów tego typu. W anonsach reklamowych i na plakatach reklamował się jako pierwszy w kraju browar systemu gotowania parą. Wyprodukowane tu piwo sprzedawano na terenie powiatów: nowosądeckiego, limanowskiego i myślenickiego, a także eksportowano na Węgry.

Antoni Józef Mars zajmował się nie tylko sprawami gospodarczymi. Był także założycielem pierwszego limanowskiego teatru (1869). Oto jak wspominał realizację tego śmiałego pomysłu: *Przeznaczylem na to całe piętro dawnej gorzelni, w budynku, gdzie dzisiaj mieści się Towarzystwo Zaliczkowe i Towarzystwo Sokółów [Polskie Towarzystwo Gimnastyczne „Sokół”]. Urządziłem salę teatralną ze sceną, balową, dwa pokoje na bufety, pomieszczenia na kuchnię, garderobę. Sala teatralna pomieścić mogła wygodnie więcej jak 200 osób, obok sceny były dwa gabinety do pomieszczenia przyborów ról (czyli rekwizytów), jedna do przebierania się dla mężczyzn, druga kobiet. Sprawiliśmy kurtynę, kulisy ze zmianami, w sali ławki do siedzenia, a po bokach, blisko sceny, łoża parterowe dla nie grających aktorów, a czasem dla jakiegoś dygnitarza przybyłego. Całą przebudowę lokalów przeprowadziłem własnym kosztem, zaś urządzenia wewnętrzne przeprowadzone były funduszem zbieranym.*

*Najprzód sztuki Fredry i Anczyca były przepisywane i role dawały im aktorzy, aby się ich na pamięć uczyli. Potem odbywały się próby, to w ubraniach, to później w odpowiednim przebraniu. Niektóre przybory, książki kupiliśmy sami, a najwięcej pożyczył nam dyrektor teatru krakowskiego. Muzykanci umówieni przyjeżdżali z Nowego Sącza albo z Królówki, również dobrzy.*

*Gdy się już próby kilka razy odbyły i przyszło się do przekonania, że sceny będą dobrze odegrane, ogłosiliśmy premierę. Osób zebrało się niespodziewanie dużo i to nie tylko z miejscowych i z bliższych okolic, ale i dalszych – Nowego Sącza, Bochni, przybył nawet dyrektor teatru krakowskiego. A po każdym opuszczeniu kurtyny wszyscy bili brawo tak, że aktorzy musieli kilka jeszcze razy wychodzić. A dyrektor teatru krakowskiego, przemawiając później w bufecie, wyraził podziw, że amatorzy grający, tak popisując się odegranymi rolami mogli.*

*Gdy przedstawienie teatralne zostało ukończone, muzyka grając marsza, przeszła do sali balowej, a mężczyźni, którzy się wcześniej porozumieili, podawali ręce paniom i panienkom i prosili, aby przeszły z nimi do sali balowej. Panie wymawiały się, że nie są odpowiednio ubrane, bo nie wiedziały, aby po teatrze był bal. Ale zostały przekonane i poszły. Zabawa się rozpoczęła, na tej tak się rozochocili, że trwała do rana.*

*Za pierwszy wstęp do sali nic nie żądaliśmy, zaś za następne mężczyźni płacili po 1 zlr. [złoty reński]. Z początku dawaliśmy przedstawienia co dwa tygodnie, później co tydzień. Bawiono się wesoło, wielkie powodzenie miała sala balowa, bo panie nie potrzebowały kupować ani sukien, ani rękawiczek, ani innych przyborów balowych, a nawet gdy która była balowo ubrana, to panie z komitetu teatralnego prosiły, by tak ubrane odchodziły, do czego wszystkie się stosowały.*

Pamiętając, jak ważną sprawą jest tężyzna fizyczna i patriotyczne wychowanie młodzieży, Antoni Józef Mars został drugim z kolei

prezesem limanowskiego gniazda Towarzystwa Gimnastycznego „Sokół”. Stowarzyszeniu temu, podobnie jak Towarzystwu Zaliczkowemu, zapewnił początkowo lokale we własnych budynkach.

Jako właściciel majątków ziemskich na terenie parafii był kolatorem limanowskiego kościoła, a gdy zrodziła się inicjatywa wzniesienia nowej świątyni parafialnej, na inauguracyjnym posiedzeniu w dniu 3 maja 1891 wszedł jako wiceprzewodniczący w skład komitetu budowy Kościoła-Pomnika Konstytucji 3 Maja.

Antoni Józef Mars zmarł w roku 1905 w Limanowej, z którą związany jest licznymi działaniami swego życia; spoczywa w kaplicy grobowej rodziny Marsów na limanowskim cmentarzu parafialnym.

Działający obecnie Bank Spółdzielczy w Limanowej jest spadkobiercą tradycji Towarzystwa Zaliczkowego i kontynuatorem dzieła podjętego przed stu czterdziestu laty przez Antoniego Józefa Marsa. Kierownictwo i pracownicy Banku Spółdzielczego w Limanowej zdają sobie sprawę z tego, jak ważną rolę w dzisiejszych czasach odgrywają związki instytucji kredytowej z lokalnym środowiskiem i jego historią. Dlatego często przypominają o rodowodzie limanowskiego Banku Spółdzielczego, starając się popularyzować lokalną tradycję oraz wiedzę historyczną wśród swoich klientów. Służą temu artykuły dotyczące historii spółdzielczości bankowej, zamieszczane systematycznie od pięciu lat na łamach bankowego pisma – „Kurier Finansowy”.

W roku jubileuszu 140-lecia swego istnienia Bank Spółdzielczy w Limanowej poszerzył i wzbogacił tę działalność. Świadomy roli swego założyciela, postanowił – wspólnie z Muzeum Regionalnym Ziemi Limanowskiej – przypomnieć tę zasłużoną dla Limanowszczyzny postać, wydając drukiem, w opracowaniu naukowym, pełny tekst – częściowo drukowanych, a częściowo pozostających w rękopisie pamiętników Antoniego Józefa Marsa.

#### Opracował Jerzy Bogacz

Pisząc artykuł korzystałem z następujących źródeł i publikacji:

*Z pamiętnika Antoniego Józefa Nogi Marsa, dotyczące działalności w Galicji w drugiej połowie ubiegłego stulecia*, wypracował i do druku przygotował Teofil Wiadomski, wydrukowano w MCMV roku w drukarni J.K.Jakubowskiego WWY w Nowym Sączu.

Elżbieta Wojtas-Ciborska, *Księga limanowian*, (Biogram Antoniego Józefa Marsa), Limanowa 2006.

*Teatralne wspomnienia Józefa Marsa* (Przygotował do druku Jan Wielek), „Almanach Ziemi Limanowskiej” nr 30/31, Jesień – Zima 2007, s.60-61.

Wikipedia, hasło: Antoni Józef Mars.

W cytatach będących fragmentami pamiętnika Antoniego Józefa Marsa zachowano pisownię oryginału.

# ŚWIĘTO SPÓŁDZIELCZOŚCI BANKOWEJ

W ramach tegorocznych obchodów Święta Spółdzielczości Bankowej, Bank, który obchodzi w tym roku jubileusz 140-lecia działalności, włączył się jako sponsor strategiczny w IX Bieg Górski „LIMANOWA FORREST”. Świętowaniu towarzyszyła również akcja charytatywna dla Stowarzyszenia na Rzecz Osób z Niepełnosprawnością „PRZYSTAŃ” im. Jana Pawła II w Tymbarku.

W niedzielę 2 lipca 2017 r. odbył się IX Międzynarodowy Bieg Górski Anglosaski „LIMANOWA FORREST”. W tym roku w biegu wzięło udział 226 zawodników – 72 kobiety i 154 mężczyzn.

Trasa Forresta przebiegała po szlakach turystycznych, drogach leśnych, polnych, miejscami kamienistych i częściowo po asfalcie. Prowadziła na „Miejską Górę” (716 m. n.p.m.), na której wznosi się Milenijny Krzyż – najwyższy stalowy krzyż w Polsce (2,5 x większy od tego na Giewoncie). Zawodnicy startowali całymi rodzinami. Najmłodszy uczestnik miał 3 latka, a najstarszy 78 lat. Po dotarciu na metę każdy uczestnik otrzymał pamiątkowy medal, wodę i ciepły posiłek.

Bank Spółdzielczy w Limanowej i Klub Sportowy „Limanova Forrest” po raz kolejny włączyli się w obchody Święta Spółdzielczości Bankowej.

Bank Spółdzielczy z Limanowej jak co roku został Sponsorem Strategicznym w organizowanym biegu górskim anglosaskim „Limanova Forrest”. Ufundował m.in. finansową





premię górską dla zawodniczki i zawodnika, którzy jako pierwsi wbiegli na najwyższy punkt trasy przy Krzyżu Mile-nijnym. Po biegu zorganizowany został m.in. quiz – konkurs z nagrodami dla dzieci i młodzieży biorącej udział w biegu o ogólnej wiedzy o Banku Spółdzielczym w Limanowej.

„Bieg ten ma renomę i rozśławia tereny Limanowszczyzny, która poprzez swoją rzeźbę terenu oraz urokliwe otoczenie ściąga reprezentantów z Polski, Ukrainy, Słowacji, Stanów Zjednoczonych i Anglii, którzy startują i osiągają dobre wyniki” – powiedział Prezes Zarządu Banku Spółdzielczego w Limanowej, Pan Adam Dudek.

*Jesteśmy zadowoleni z liczby zawodników, zwłaszcza że wydarzenie organizowaliśmy właściwie w ostatnim miesiącu – mówi Andrzej Sądełski, Prezes Klubu Sportowego „Limanowa Forrest”, który zapowiada, że w przyszłym roku planowana jest dziesiąta, jubileuszowa edycja biegu.*

Biegowi towarzyszyła również zbiórka datków na Stowarzyszenie na Rzecz Osób Niepełnosprawnych „Przystań” im. Jana Pawła II w Tymbarku. W tym roku udało się

zebrać kwotę ponad 3 tys. zł – jest to jak do tej pory rekordowa suma na Forreście. Pieniądze w całości przeznaczone zostały na statutową działalność Stowarzyszenia.

Na najwyższym stopniu podium w biegu głównym wśród mężczyzn i kobiet stanęła para Ukraińców: Olena Kytyca i Viocheslav Antonyuk, który był również najszybszy na premii górskiej ufundowanej przez Bank Spółdzielczy w Limanowej.

Na drugim miejscu uplasowali się najszybsi Polacy: Dominika Wiśniewska-Ulfik, która dodatkowo zdobyła premię górską wśród kobiet przy Milenijnym Krzyżu oraz Adam Czerwiński. Trzecie miejsce przypadło Katarzynie Golbie i Krzysztofowi Badurce.

Małgorzata Matras

# „PRACA W BANKU BYŁA DLA MNIE ŹRÓDŁEM SATYSFAKCJI...”

**ROZMOWA Z PANIĄ KRYSYŃĄ WYŻYCKĄ  
EMERYTOWANYM PRACOWNIKIEM BANKU**



## **Jak długo pracowała Pani w Banku?**

Swoje pierwsze kroki w zawodzie stawiałam w Banku Spółdzielczym w Łukowicy, było to w 1973r. Następnie od 1 stycznia 1974 r. rozpoczęłam pracę w Banku Spółdzielczym w Limanowej. Przez 43 lata pracowałam na różnych stanowiskach, w dziale kredytów, w księgowości oraz przy bezpośredniej obsłudze klienta co sprawiło, że miałam okazję poznać pracę w Banku z różnych perspektyw.

## **Czy jest taki okres Pani pracy zawodowej, który wspomina Pani najlepiej?**

To bardzo trudne pytanie... Przez cały czas bardzo lubiłam swoją pracę, jeżeli jednak miałabym wybrać, to najlepsze były dla mnie ostatnie lata. Związane to też było z życiem rodzinnym. Jestem matką czwórki dzieci, więc w momencie kiedy one dorosły i nie absorbowały mnie już tak bardzo domowe obowiązki, mogłam skoncentrować się głównie na pracy zawodowej. Muszę tu zaznaczyć, że wspominam też okresy przełomowe, jak np. wprowadzenie komputeryzacji i obrotu elektronicznego pieniądza. Stawiało to przed nami spore wyzwania. Dziś z sentymentem myślę o starych urządzeniach i ówczesnym procesie pracy bankowca, oczywiście przekazując tę wiedzę młodszyom koleżankom i kolegom.

## **Jakim zakładem pracy był dla Pani Bank?**

Banku nigdy nie dało się traktować w tych kategoriach – tzn. tylko jako zakład pracy. Przede wszystkim praca w Banku była dla mnie źródłem satysfakcji. Bardzo ceniłam sobie też kontakt z ludźmi. Mówię tu oczywiście o klientach i moich współpracownikach. Powodowało to, że traktowałam Bank jak drugi dom. Zawsze panowała rodzinna atmosfera, więc jeżeli nawet zdarzały się trudne, czy nerwowe momenty wszystko kończyło się pomyślnie.

## **Co było dla Pani najważniejsze w życiu zawodowym?**

Znów trudne pytanie.... Dużo było takich priorytetów: szkolenia, pogłębianie wiedzy, dostosowywanie się do wdrażanych nowych rozwiązań i wymogów. Bardzo ważne było dla mnie też to, że wdrażałam w tajniki bankowości pracowników rozpoczynających dopiero pracę w Banku. Zawsze starałam się przekazać im odpowiednią wiedzę i przygotować do pracy na samodzielnym stanowisku, szczególnie jeżeli chodzi o obsługę kasową. Z powodzeniem mogę powiedzieć, że było to w sumie kilkadziesiąt osób, co mogę żartobliwie porównać do dwóch dość liczebnych klas w szkole. Ciekawostką jest to, że w młodości marzyłam, żeby zostać nauczycielem.

## **Jak zmieniło się Pani życie od momentu przejścia na emeryturę?**

Póki co w dalszym ciągu wydaje mi się, że jestem na długim urlopie i nie odczułam w żaden szczególny sposób przejścia na emeryturę. Cały czas mam kontakt z Bankiem, nie tylko przez to, że jestem klientem, ale także spotykam się często z moimi współpracownikami i mile wspominamy dawne czasy. Wyobrażałam sobie wcześniej, że będę mieć nadmiar czasu, ale jest wręcz przeciwnie. Cieszę się obecnie tym, że mogę patrzeć jak rosną moje wnuki i to jest najpiękniejsza życiowa zmiana.

## **Co najbardziej ceni sobie Pani w życiu emeryta?**

Swego rodzaju wolność i to, że mogę swobodnie dysponować swoim czasem – w dodatku bez pośpiechu. Najważniejsze, że mogę cieszyć się rodziną i pomagać dzieciom. Więcej uwagi mogę poświęcić dla domu i ogrodu oraz temu co sprawia mi przyjemność. Oczywiście mam też plany, aby odwiedzić dawno niewidzianych krewnych oraz zwiedzać przez to kraj, gdyż wcześniej nie miałam takich możliwości.

**Pani Krystyno, serdecznie dziękujemy i życzymy zdrowia, realizacji wszelkich planów i osiągnięcia tego, co dotąd wydawało się nieosiągalne!**

**Sabina Załupska**



# FINAŁ KONKURSU „BANK-SKARBONKA”



9 czerwca 2017 r. w Miejskiej Bibliotece Publicznej w Limanowej odbyło się oraz uroczyste zakończenie akcji „SKO w Banku Spółdzielczym w Limanowej” – edycja 2016/2017 oraz finał konkursu „BANK-SKARBONKA”.

W roku szkolnym 2016/2017 oprócz popularyzacji oszczędzania i działalności SKO w szkołach, działania skoncentrowane były wokół ekologii. Dlatego też przedmiotem konkursu zainicjowanego przez Bank było wykonanie skarbonki z surowców wtórnych oraz warsztaty rzeźbiarskie, gdzie tworzone skarbonki z gliny. Skarbonki miały być wykonane techniką dowolną i zawierać mo-

tyw regionalny, motyw SKO lub motyw Banku. Następnie w 10 szkołach wyłonionych do kolejnego etapu konkursu na podstawie prezentacji poszczególnych szkół uzasadniających dlaczego ich prace są najlepsze, przeprowadzone zostały warsztaty rzeźbiarskie. Warsztaty odbywały się





pod kierunkiem profesjonalnego rzeźbiarza-artysty, Pani Elżbiety Zając-Zbrożek i udział w takich zajęciach wzięło w sumie 300 uczniów. Jak się okazało oszczędzanie w SKO jest doskonałym sposobem na realizację marzeń oraz działania ekologiczne. Co więcej może wyzwolić potencjał artystyczny, czego najlepszym dowodem jest profesjonalna wystawa prac konkursowych.

Nagrody w konkursie „BANK-SKARBONKA” zostały przyznane w dwóch kategoriach: ogólnej – dla szkół oszczędzających pod patronatem Banku oraz w kategorii indywidualnej – dla uczniów. Wybór zwycięskich szkół uzależniony był od oceny uzyskanej przez szkoły, wg określonych kryteriów, głównie wyników działalności SKO oraz udziału członków SKO w popularyzacji oszczędzania. Podsumowując, za całokształt działań w roku szkolnym 2016/2017:

- Nagrodę główną w wysokości 1000 zł – otrzymała Szkoła Podstawowa im. Henryka Sienkiewicza w Szyku,
- Nagrodę drugiego stopnia w wysokości 700 zł zdobyła Szkoła Podstawowa im. Henryka Sienkiewicza w Zalesiu,
- Nagroda trzeciego stopnia, w wysokości 400 zł, trafiła do Szkoły Podstawowej w Młynnem.

W kategorii dla uczniów, spośród nadesłanych do Banku prac, wyłoniono 62 laureatów, oceniając nowatorski pomysł, zgodność pracy z tematyką oraz jej technikę i estetykę wykonania. Nagrody w postaci gier planszowych oraz zestawów do malowania trafiły do zwycięzców.

W roku szkolnym 2016/2017 z Bankiem oszczędzało 3000 dzieci z 48 szkół podstawowych i gimnazjów. Był to czas wytężonej pracy, dlatego podsumowując obecną edycję ak-



cji SKO uhonorowano uczestniczące szkoły. Po raz czwarty przyznano odznakę „Najdynamiczniejsza Szkoła SKO 2017”. Zaszczytny tytuł otrzymał Zespół Szkół Samorządowych Nr 4 w Limanowej.

Podczas finału nie zapomniano o uczniach z poszczególnych szkół, którzy wytrwale oszczędzali. Dla najbardziej aktywnych i systematycznych uczestników akcji SKO oraz tych, którzy zgromadzili największą sumę oszczędności przekazano nagrody, które odebrali wraz ze świadectwem szkolnym.

Finałową uroczystość SKO uświetniło przedstawienie „Jaś i Małgosia uczą oszczędzania” w wykonaniu uczniów ze Szkoły Podstawowej w Szyku. Serdecznie dziękujemy!

Bank Spółdzielczy w Limanowej obchodzi w tym roku jubileusz 140-lecia działalności. Od początków swego działania Bank przywiązuje ogromną wagę do edukacji ekonomicznej. Realizując swoją misję, Bank inwestuje w dzieci i młodzież nie tylko pod kątem świata finansów. Kładzie również nacisk na rozwijanie wszelkich talentów artystycznych. Kreatywność, wysoka jakość i technika z jaką zostały wykonane prace przez dzieci, przerosła najśmielsze oczekiwania.

# PODSUMOWANIE KONKURSÓW TALENTOWISKO

12 czerwca 2017 r., w siedzibie Banku Polskiej Spółdzielczości w Warszawie odbyło się uroczyste wręczenie nagród zwycięzcom etapu krajowego konkursów Programu TalentowiSKO. Z ogromną przyjemnością informujemy, że I miejsce na szczeblu krajowym w konkursie „Inkubator szkolnych biznesów” zdobyła Anna Janowska z I Liceum Ogólnokształcącego im. Władysława Orkana w Limanowej, za pomysł na biznes, pn. „DRONIX – Wyższy Punkt Widzenia”.

Do tegorocznej edycji konkursów przystąpiło ponad 25 000 uczniów z blisko 200 szkół podstawowych i gimnazjalnych oraz niespełna 60 uczniów ze szkół ponadgimnazjalnych.

„Gratuluję dzieciom, młodzieży, poszczególnym szkołom. Składam wyrazy szacunku i podziękowania na ręce nauczycieli – pasjonatów ekonomii, którzy zaangażowali się w zadania konkursowe i programowe. Dziękuję dyrektorom szkół za wyjątkową współpracę z bankami spółdzielczymi i wreszcie dziękuję bankowcom za zaangażowanie, wynikające z poczucia misji i wagi Programu TalentowiSKO dla ich banków, ale i przyszłych dorosłych, którzy będą mogli świadomie korzystać z dobrodziejstw ekonomii – z nadzieją na przyszły rozwój ich firm i realizacji marzeń. Dziękuję również instytucjom, które wspierają TalentowiSKO – Fundacji Rozwoju Spółdzielczości Uczniowskiej, Towarzystwu Przyjaciół Dzieci, Krajowej Radzie Spółdzielczej, Krajowemu Związkowi Banków Spółdzielczych, Związkowi Gmin Wiejskich oraz kuratoriom oświaty” – powiedział Zdzisław Kupczyk, Prezes Zarządu Banku Polskiej Spółdzielczości.

Do centrali Banku BPS na uroczyste podsumowanie konkursów prowadzonych w ramach Programu TalentowiSKO przybyli laureaci pierwszych miejsc etapu regionalnego szkół podstawowych, gimnazjalnych i ponadgimnazjalnych. Towarzyszyli im dyrektorzy szkół, nauczyciele, opiekunowie SKO i przedstawiciele banków spółdzielczych Zrzeszenia BPS. Do siedziby Banku BPS przybyli także reprezentanci instytucji, którzy wspierają Program. Podczas uroczystości dzieci i opiekunowie SKO odebrali czeaki i pamiątkowe dyplomy. Dodatkową atrakcją dla

wszystkich dzieci, opiekunów SKO i przedstawicieli banków spółdzielczych, którzy przybyli na uroczystość była wizyta na PGE Narodowym i wycieczka trasą „Piłkarskie emocje”. Dzieci obejrzały m.in. szatnie dla piłkarzy i sale konferencyjne dla mediów.

W maju obradowały Komisje Regionalne, które wyłoniły laureatów na etapie regionu. 29 maja br. Komisja Krajowa wyłoniła spośród nich zwycięzców na szczeblu centralnym.

## ZWYCIĘZCY IV EDYCJI PROGRAMU TALENTOWISKO 2016/2017 – ETAP CENTRALNY:

W konkursie „Oszczędzanie w SKO procentuje w Banku Spółdzielczym”

- I miejsce Szkoła Podstawowa w Ligocie Woźnickiej (Międzypowiatowy Bank Spółdzielczy w Myszkowie)
- II miejsce Szkoła Podstawowa im. Jana Pawła II-Papieża w Orłowie Drewnianym (Bank Spółdzielczy w Izbicy)
- III miejsce Szkoła Podstawowa w Lisiowólce (Bank Spółdzielczy w Radzynie Podlaskim).

## W KONKURSIE „SPÓŁDZIELNIA DOBRYCH SERC”



- I miejsce Gimnazjum nr 1 im. Mikołaja Kopernika w Nidzicy (Bank Spółdzielczy w Nidzicy)
- II miejsce Gimnazjum nr 2 im. Henryka Sienkiewicza w Lubartowie (Bank Spółdzielczy w Lubartowie)
- III miejsce Gimnazjum we Wróblńcu (Bank Spółdzielczy w Miliczu).

## W KONKURSIE „INKUBATOR SZKOLNYCH BIZNESÓW”

- I miejsce Anna Janowska I Liceum Ogólnokształcącego im. Władysława Orkana w Limanowej (Bank Spółdzielczy w Limanowej)
- II miejsce Damian Piwowarski, Radosław Traczyk, Piotr Szulczyk Zespół Szkół Ponadgimnazjalnych im. Wincentego Witosa w Jasieńcu (Bank Spółdzielczy w Jasieńcu)
- III miejsce Wiktoria Szewczyk III Liceum Ogólnokształcącego im. Cypriana Kamila Norwida w Zamościu (Bank Spółdzielczy w Izbicy).

Ponadto 22 czerwca 2017r. w siedzibie Banku wręczono nagrody laureatom etapu regionalnego konkursu organizowanego w ramach programu TalentowiSKO. W tym roku poziom prac był bardzo wysoki, a rywalizacja zacięta. Jednak po raz kolejny biznesplany lima-

nowskich licealistów okazały się przemyślane i profesjonalnie przygotowane.

I miejsce na szczeblu krajowym w konkursie „Inkubator szkolnych biznesów” zdobyła Anna Janowska z I Liceum Ogólnokształcącego im. Władysława Orkana w Limanowej, za pomysł na biznes, pn. „DRONIX – Wyższy Punkt Widzenia”. Projekt ten zwyciężył zarówno na etapie regionalnym, jak i krajowym. Uznaniem Komisji Konkursowej zdobyła praca Bartosza Ociepki z I LO w Limanowej, pn. „Bio-feedback”, która otrzymała II miejsce na etapie regionalnym. Opiekunem laureatów jest Pani Sylwia Stelmach, Z-ca Dyrektora I LO w Limanowej, która kolejnym sukcesem zakończyła czwartą edycję konkursu. Bank Spółdzielczy w Limanowej sprawuje patronat nad szkołą.

Nagrody i gratulacje laureaci odebrali z rąk Waldemara Żurka – Wiceprezesa Zarządu Banku, Stanisława Palucha – Wiceprezesa Zarządu Banku oraz Artura Krzaka – Dyrektora Wydziału Edukacji i Sportu Starostwa Powiatowego w Limanowej.

We wrześniu ruszy kolejna, piąta już edycja Programu. Do tej pory zanotowano blisko 1 000 000 wejść na TalentowiSKO.pl. Ponad 500 szkół prowadzi na niej swojego bloga, gdzie opisuje bieżące wydarzenia z życia szkoły. Profil Programu na Facebooku lubi blisko 8 300 użytkowników.



Bank wspiera poetów

## XIV OGRODY POETYCKIE

Bank Spółdzielczy w Limanowej dbając o rozwój kulturowy i artystyczny środowiska w którym działa, wsparł inicjatywę, pn. „Ogrody poetyckie” przyczyniając się jednocześnie do popularyzowania poezji wśród młodych ludzi.



W dniach 19-20 maja 2017r., już po raz czternasty, odbyły się „Ogrody poetyckie”, podczas których prezentowano twórczość poetycką artystów z regionu oraz zaproszonych poetów krajowych i przebywających za granicą. W tym roku spotkania literackie oraz koncerty poetycko-muzyczne odbyły się w Publicznym Gimnazjum w Laskowej oraz w Bibliotece Publicznej Gminy Tymbark.

„Ogrody Poetyckie” skupiają poetów o różnorodnym dorobku, zarówno tych doświadczonych, jak i też tych, którzy stawiają pierwsze kroki w dziedzinie poetyckiego słowa pisanego. Podczas spotkania prezentowane były najnowsze utwory w interpretacji samych autorów, które powstały w ostatnim roku i ukazały się na rynku wydawniczym. Wspólne obcowanie z poezją i jej twórcami dostarczyło uczestnikom wielu pięknych chwil i pozytywnych emocji. Na uwagę zasługuje fakt, że podczas tegorocznej edycji pojawiła się kategoria „Debiuty” – swój udział zgłosiły młode, dobrze zapowiadające się poetki, które zaprezentowały własne wiersze. Otwarty charakter spotkania wpłynął na jego atrakcyjność i wzbudził zainteresowanie u młodych osób, które po raz pierwszy dokonały publicznej prezentacji swoich tekstów. W programie znalazła się również wycieczka turystyczna na Przełęcz Rydza-Śmigłego.

Organizatorami spotkania byli Marek Jerzy Stępień, Marek

Dudek oraz Biblioteka Publiczna Gminy Tymbark, a efektem spotkania poetów jest Almanach XIV Poetyckich Ogrodów, pt. „Słowem rozkołysany Ogród”, gdzie zostały zebrane utwory ponad trzydziestu twórców.

Podczas tegorocznej edycji „Ogrodów Poetyckich” swoje utwory prezentowali: Barbara Stożek (Mszana Dolna), Maria Pająk (Siekierczyzna), Dorota Lorenowicz (Kraków), Magdalena Węgrzynowicz-Plichta (Kraków), Kazimierz Buriat (Wrocław), Tadeusz Basiaga (Nowy Sącz), Joanna Babiarz-Szot (Nowy Sącz), Janusz Szot (Nowy Sącz), Joanna Słodyczka (Raba Wyżna), Andrzej Dębkowski (Zelów), Ignacy S. Fiut (Kraków), Kazimierz Ivosse (Wankendorf), Katarzyna Raczek (Mordarka), Marcelina Koncewicz (Tęgoborze), Agnieszka Zięba (Myślenice), Marian Wójtowicz (Limanowa), Alicja Tanew (Kraków), Barbara Kiełb (Jarosław), Marek Stępień (Limanowa).



## KOGO WSPIERALIŚMY

1. MIEJSKA BIBLIOTEKA PUBLICZNA W LIMANOWEJ
2. KATOLICKIE STOWARZYSZENIE MŁODZIEŻY O. SZCZAWA
3. ZESPÓŁ SZKÓŁ W RUPNIEWIE
4. ŁKS "MORDARKA"
5. MAŁOPOLSKA IZBA ROLNICZA
6. OSP W KŁĘCZANACH
7. SZKOŁA PODSTAWOWA W MSZANIE GÓRNEJ
8. ZESPÓŁ SZKÓŁ NR 1 STARA WIEŚ
9. ZESPÓŁ SZKÓŁ W PRZYSZOWEJ
10. ZESPÓŁ SZKÓŁ OGÓLNOKSZTAŁCĄCYCH W NOWYM SĄCZU
11. SZKOŁA PODSTAWOWA NR 2 W MĘCINIE
12. STOWARZYSZENIE "KASZTANKA" W ŁASKOWEJ
13. GOK W KAMIENICY
14. BIBLIOTEKA PUBLICZNA GMINY TYMBARK
15. SZKOŁA PODSTAWOWA W JAWORZNEJ
16. STOWARZYSZENIE KULTURALNO-OŚWIATOWE "ZIEMIA LIMANOWSKA"
17. KUKS "ŁASKOWIA"
18. ŁKS "PŁOMIEN"
19. SZKOŁA PODSTAWOWA W SECHNEJ
20. SZKOŁA PODSTAWOWA W KŁĘCZANACH
21. ZSS NR 1 W LIMANOWEJ
22. SZKOŁA PODSTAWOWA W ZALESIU
23. ZSS NR 4 W LIMANOWEJ
24. GMINNY ZWIĄZEK ZESPOŁÓW SPORTOWYCH W ŁUKOWICY
25. URZĄD GMINY W LIMANOWEJ
26. SZKOŁA PODSTAWOWA W JADAMWOLI
27. ZESPÓŁ SZKOŁY I PRZEDSZKOLA W ZBLUDZY
28. OSP W NOWYM RYBIU
29. ZESPÓŁ SZKOŁY PODSTAWOWEJ I GIMNAZJUM W SZCZAWIE
30. PUBLICZNA SZKOŁA PODSTAWOWA W DOBROCIESZU
31. KRAJOWY ZWIĄZEK HODOWCÓW BYDŁA CZERWONEGO
32. SZKOŁA PODSTAWOWA W ŚWIDNIKU
33. STOWARZYSZENIE KOŁA GOSPODYŃ WIEJSKICH W SŁOPNICACH
34. SZKOŁA PODSTAWOWA W KŁODNEM
35. OSP W SKRZYDLNEJ
36. LIMANOWSKI DOM KULTURY – KONCERY ORGANOWE
37. STOWARZYSZENIE NA RZECZ OSÓB Z NIEPEŁNOSPRAWNOŚCIĄ "PRZYSTAŃ"
38. CARITAS PARAFII W ŁOSOSINIE GÓRNEJ
39. CARITAS PARAFII W SOWLINACH
40. ARS KLUB KYOKUNSHINKAI
41. STOWARZYSZENIE "ZWIĄZEK SZCZYRZYCAN"
42. STOWARZYSZENIE CHÓR CHŁOPIECY BAZYLIKI MBB W LIMANOWEJ
43. CHÓR MIESZANY CANTICUM IUBILEAUM
44. ZESPÓŁ SZKÓŁ W ŁASKOWEJ
45. ZWIĄZEK STRZELECKI "STRZELEC"
46. BIBLIOTEKA PEDAGOGICZNA W LIMANOWEJ
47. PARAFIA LIMANOWA
48. MIEJSKO-GMINNY OŚRODEK KULTURY I SPORTU W DOBCZYCACH
49. STAROSTWO POWIATOWE W LIMANOWEJ
50. MIEJSKIE PRZEDSZKOLE NR 4 W LIMANOWEJ
51. ZESPÓŁ SZKÓŁ W ŁASKOWEJ
52. SAMORZĄDOWE PRZEDSZKOLE W ŁASKOWEJ
53. SZKOŁA PODSTAWOWA NR 4 W SŁOPNICACH
54. ZESPÓŁ SZKÓŁ W KONINIE
55. ZSS NR 3 W LIMANOWEJ
56. ZESPÓŁ SZKÓŁ PUBLICZNYCH W WILKOWISKU
57. OSP W DOBREJ
58. OSP W JURKOWIE
59. STOWARZYSZENIE "REMEDIUM"

## SKO - SP NR 2 W MĘCINIE BAJKOPISARZE



20 marca 2017 r. w Szkole Podstawowej nr 2 w Męcinie odbyły się warsztaty literacko-ekologiczne. Pierwsza część zajęć dotyczyła budowy książki i roli ilustracji w książce. W drugiej części uczniowie pod opieką pracowników wydawnictwa Bajkopisarze tworzyli prace plastyczne pn. „Wiosno, ach to Ty!”.

Zadaniem uczniów było stworzenie prac z wykorzystaniem m.in.: plastikowych zakrętek, butelek, papierków z cukierków, tektury. Powstały piękne prace, które ozdobiły klasy szkolne. Warsztaty odbyły się dzięki dotacji Banku Spółdzielczego w Limanowej za co serdecznie dziękujemy!

Opiekun SKO: Kazimiera Pocięcha

## SKO - ZS NR 1 W STAREJ WSI KONKURS RZEŻBY EKOLOGICZNEJ



W maju 2017r. w Zespole Szkół Nr 1 w Starej Wsi pod patronatem SKO odbył się konkurs rzeźby ekologicznej czyli „Stwórzmy coś z niczego”. Miał on na celu uświadomienie zarówno dzieciom jak i dorosłym, iż oprócz pieniędzy musimy oszczędzać również środowisko. Uczniowie tworzyli rzeźby z rozmaitych materiałów wtórnych, a były one na tyle ciekawe, iż wszystkie klasy biorące

udział w konkursie otrzymały wyróżnienia i słodycze zakupione dzięki odsetkom z SKO.

Miejmy nadzieję, że dzięki tej akcji uczniowie jeszcze chętniej będą dbać o naszą planetę, która jest naszym domem.

Opiekun SKO: Dorota Kędroń



### SKO - SP W ZALESIU „EKONOMIA – BANK”



Pod takim tytułem przebiegał konkurs wiedzy organizowany dla członków SKO z klas III, IV, V i VI. Celem konkursu było:

- zdobywanie wiedzy dotyczącej pieniądza,
- uwrażliwienie na ważność wiedzy ekonomicznej przy podejmowaniu decyzji dotyczących gospodarowania budżetem domowym,
- zdobywanie wiedzy na temat funkcjonującego systemu bankowego, produktów bankowych oraz bezpiecznego z nich korzystania.

Uczestnicy mieli za zadanie odpowiedzieć opisowo na 10 pytań dotyczących tematu konkursu. Za każdą wyczerpującą odpowiedź można było zdobyć 3 punkty.



Najszerszym zakresem wiedzy o ekonomii i banku wykazała się:

- I miejsce Natalia Opoka
- II miejsce Sylwia Opoka
- III miejsce Weronika Marcisz
- IV miejsce Natalia Przychocka i Justyna Kurzeja

**Wyróżnienie:** Klaudia Opoka, Jolanta Wierzycka, Ewelina Syjud, Gabrysia Gardoń. **Gratulujemy!**

Nagrody dla zwycięzców otrzymaliśmy od Banku Spółdzielczego w Limanowej. **Dziękujemy!**

Opiekun SKO: Janina Ziębowicz

### SKO - ZSS NR 4 W LIMANOWEJ „ZIARNKO DO ZIARNKA”



W ramach działalności w szkole SKO, uczniowie klasy 4a przygotowali przedstawienie zatytułowane „Ziarnko do ziarnka”. Program został zaprezentowany klasom 0-III podczas obchodów powitania wiosny. Swoim występem zachęcano do oszczędzania wody, energii, lasów i oczywiście pieniędzy.

Po występie zostały wręczone upominki dla uczniów biorących udział w konkursie „Bank-skarbonka” (skarbonka wykonana z surowców wtórnych), oraz uczniom systematycznie oszczędzającym w SKO.

Nagrody zostały ufundowane przez Bank Spółdzielczy w Limanowej.

Opiekun SKO: Dorota Piórkowska-Zięba

## SKO - ZS W ŁASKOWEJ WARSZTATY CERAMICZNE SKO



10 marca w naszej szkole odbyły się warsztaty ceramiczne SKO. W warsztatach wzięło udział 30 uczniów klas 1-3, którzy wykonali skarbonki z surowców wtórnych, a także systematycznie oszczędzają na książeczkach SKO. Warsztaty były wynikiem zwycięstwa w pierwszym Etapie konkursu Bank-Skarbonka. Spotkanie ceramiczne zostało poprowadzone przez Panią Elżbietą Zając-Zbrożek (artystę rzeźbiarza).

Naszych uczestników warsztatów odwiedziła również p. Lidia Bugajska z Banku Spółdzielczego w Limanowej, która przybliżyła wszystkim idee konkursu i zachęciła do dalszego oszczędzania w SKO.

Uczniowie przez 2 godziny pod okiem p. artystki uczyli się sztuki ceramicznej wykonując swoje pierwsze skarbonki z gliny. Wszyscy z dużym zapałem i zaangażowaniem wykonywali swoje dzieła. Wśród skarbonek znalazły się skarbonki świnki, żabki, myszki, żółwie, słonie. Dzieciom nie brakowało pomysłowości i kreatywności.

Dodatkowo skarbonki autorstwa Zosi Sajdak- 3a, Kamila Rokicińskiego - 1a i Gabrysi Kity-1a, zostały wypalone w profesjonalnym piecu w nagrodę za samodzielność, pomysł i wykonanie. Dla wszystkich uczniów była to na pewno niezapomniana żywa lekcja sztuki ceramicznej.

Opiekun SKO: Magdalena Mąka

## SKO - SP NR 2 W SIEKIERCZYNIE „WIELKANOCNA KARTKA Z LOGO SKO”



W marcu br. w Szkole Podstawowej Nr 2 w Siekierczynie odbył się Szkolny Konkurs Plastyczny, pt. „Wielkanocna Kartka z logo SKO”. Konkurs przebiegał w dwóch kategoriach wiekowych: klasy: 0-III oraz klasy: IV-VI. Komisja miała trudności z wyłonieniem zwycięzców, bowiem prace były piękne i oryginalne. Zastosowano przeróżne techniki. Wyniki przedstawiają się następująco:

### Kategoria 0-III

- I miejsce Michał Koszyk kl.0, Marika Wojtas kl.0
- II miejsce Alicja Hebda kl.III, Aleksandra Król kl.0
- III miejsce Justyna Saczka kl.III, Julia Wrońska kl.III
- Wyróżnienie Aneta Wojcieszczak kl.III

### Kategoria IV-VI

- I miejsce Aleksandra Jagieła kl.V, Weronika Opiela kl.V
- II miejsce Patrycja Bugajska kl.V, Ernest Król kl.V, Monika Król kl.V
- III miejsce Maria Kądziołka kl.IV
- Wyróżnienie Tatiana Tokarczyk kl.IV

Nagrody ufundowane przez Bank Spółdzielczy w Limanowej uczniowie otrzymali na apelu szkolnym w dniu 27 kwietnia z rąk Opiekuna SKO.

Opiekun SKO: Zdzisława Zoń



## SKO - SP W SZYKU WARSZTATY RZEŹBIARSKIE



W dniu 23 marca 2017r. w Szkole Podstawowej w Szyku odbyły się warsztaty rzeźbiarskie. Była to nagroda główna, jaką otrzymali członkowie SKO za wykonanie skarboneki zawierającej motyw regionalny, motyw SKO lub Banku oraz przygotowanie prezentacji uzasadniającej, dlaczego uczniowie naszej szkoły zasługują na nagrodę w postaci warsztatów rzeźbiarskich. Wspaniałe i pomysłowe prace uczestników wysłane do I etapu konkursu oraz piękna prezentacja multimedialna wykonanych skarbonek, zachwyciły jury. Komisja konkursowa przyznała Szkole Podstawowej im. Henryka Sienkiewicza w Szyku nagrodę główną w postaci warsztatów rzeźbiarskich oraz tytuł laureata w II etapie konkursu.

III etap konkursu to właśnie warsztaty. Zajęcia poprowadziła artystka- rzeźbiarka Pani Elżbieta Zajęc- Zbrozek, a uczestnikami zajęć byli: przedstawiciel BS w Limanowej, dyrektor

szkoły, opiekun koła Pani Dorota Kapera oraz 30-aktywnie oszczędzających członków SKO naszej szkoły. Zadaniem każdego dziecka, było wykonanie rzeźby w postaci skarboneki lub Banku z gliny. Uczniowie zaczęli wykonywać prace pod nadzorem Pani Elżbiety. Od samego początku atmosfera na zajęciach była niepowtarzalna, każdy był zafascynowany tym co stworzy z gliny. Uczniom udało się wykonać wiele ciekawych prac, które po wyschnięciu zostaną wypalone w piecu. Tego typu warsztaty artystyczne pozwalają członkom SKO na poznawanie ciekawych ludzi. Umożliwiają odkrywanie nowych technik artystycznych, takich jak rzeźba w glinie oraz pozwalają uczestnikom podnieść swoją samoocenę i wzmocnić motywację do działań twórczych. Uroczysty finał konkursu zorganizowanego przez Bank odbył się 9 czerwca 2017 r. Wtedy też wybrane prace uczniów naszej szkoły zostały zaprezentowane podczas finałowego wernisażu.

Opiekun SKO: Dorota Kapera



## SKO - SP W ŚWIDNIKU WYCIECZKA DO BANKU



16 marca 2017r. z wizytą do Banku Spółdzielczego w Limanowej udali się przyjaciele SKO ze Szkoły Podstawowej im. Jana Kochanowskiego w Świdniku.

Co to jest bilon? Jakie operacje wykonywane są na sali operacyjnej w Banku? Czym dokładnie zajmuje się Pan Prezes? Kiedy można otrzymać kredyt?...To tylko niektóre

pytania, na które uczniowie znaleźli odpowiedź poznając pracę bankowców od kulis.

Najbardziej interesujące okazało się stanowisko pracy „Skarbowego”, gdzie dzieci poznały nie tylko urządzenia i maszyny służące do sortowania i liczenia pieniędzy, ale przekonali się też jak ważna w życiu codziennym jest matematyka.

Opiekun SKO: Ewa Rapacz

## SKO - ZS NR 1 W STAREJ WSI WARSZTATY RZEZBIARSKIE

Dnia 30 marca 2017r. w Zespole Szkół Nr 1 w Starej Wsi odbyły się warsztaty rzeźbiarskie, które były nagrodą w konkursie „Bank – skarbonka”. Warsztaty prowadziła p. Elżbieta Zając-Zbrożek.

Uczniowie bardzo chętnie uczestniczyli w tych zajęciach artystycznych, podczas których tworzyli własne skarbonki z szarej gliny. Wszyscy wykazali się pomysłowością i z entuzjazmem wykonywali swoje prace. Trzy najlepsze z prac zostały przez p. Elżbietę wybrane do wypalania, tak by stały się bardziej trwałe.



Opiekun SKO: Dorota Kędroń

## SKO - SP NR 2 W MĘCINIE „MARZENIA DYZIA, CZYLI OSZCZĘDZANIE DWA W JEDNYM”



W ramach działalności SKO członkowie koła teatralnego przygotowali przedstawienie, pt. „Marzenia Dyzia, czyli oszczędzanie dwa w jednym”. Przedstawienie zostało zaprezentowane wszystkim uczniom szkoły oraz dzieciom z oddziału przedszkolnego. Uczniowie zachęcali do dbania o środowisko przyrodnicze, zbierania makulatury, baterii czy puszek. Zbieranie surowców wtórnych ma na celu nie tylko chronić przyrodę, ale pokazuje w jak prosty sposób można napętnić niejedną skarbonkę. W przedstawieniu wykorzystano przysłowia o pieniądzu.

Opiekun SKO: Kazimiera Pocięcha

# NASZE PLACÓWKI

## Centrala

**Limanowa**  
34-600 Limanowa  
Rynek 7  
tel. 18 33 79 100

## Oddziały

**Limanowa**  
34-600 Limanowa  
Rynek 7  
tel. 18 33 79 100

**Laskowa**  
34-602 Laskowa 486  
tel. 18 33 33 004

**Kraków**  
30-644 Kraków  
ul. Kamieńskiego 47  
tel. 12 35 77 777

**Kamienica**  
34-608 Kamienica 412  
tel. 18 33 47 560

**Dobra**  
34-642 Dobra 816  
tel. 18 33 30 004

**Łukowica**  
34-606 Łukowica 282  
tel. 18 33 35 034

**Nowy Sącz**  
33-300 Nowy Sącz  
ul. Jagiellońska 10  
tel. 18 44 44 478

**Szczyrzyc**  
34-623 Szczyrzyc 188  
tel. 18 33 26 320

**Tarnów**  
33-100 Tarnów  
ul. Krakowska 131  
tel. 14 62 88 920

## Punkty Obsługi Klienta

**Limanowa**  
34-600 Limanowa  
ul. Józefa Marka 15  
tel. 18 33 70 252

**Tymbark**  
34-650 Tymbark  
ul. Armii Krajowej 630  
tel. 18 44 74 257

**Szczawa**  
34-607 Szczawa 584  
tel. 18 33 44 021

**Klęczany**  
33-394 Klęczany 119  
tel. 18 44 33 402



Zdjęcie: materiały własne

**Kraków**  
31-102 Kraków  
ul. Zwierzyniecka 8  
tel. 12 42 69 820

**Ujanowice**  
34-603 Ujanowice 2  
tel. 18 33 34 720

**Jurków**  
34-643 Jurków 52  
tel. 18 33 40 025

**Jodłownik**  
34-620 Jodłownik 120  
tel. 18 33 40 315

**Skrzydlna**  
34-625 Skrzydlna 279  
tel. 18 33 31 020

**Mszana Dolna**  
33-730 Mszana Dolna  
ul. Starowiejska 4c  
tel. 18 33 19 820

**Słupnice**  
34-615 Słupnice 984  
tel. 18 33 40 411

**Limanowa – Sowliny**  
34-600 Limanowa  
ul. Piłsudskiego 84b  
tel. 18 44 00 632

**Limanowa**  
34-600 Limanowa  
ul. Reymonta 4a  
tel. 18 33 78 182

**Limanowa – Szpital**  
34-600 Limanowa  
ul. Piłsudskiego 61  
tel. 18 33 39 250

**Limanowa – Starostwo**  
34-600 Limanowa  
ul. J. Marka 9  
tel. 18 44 52 062

**Limanowa – Supermarket SPAR**  
34-600 Limanowa  
ul. Żwirki i Wigury 4  
tel. 18 54 24 444

**Limanowa**  
34-600 Limanowa  
ul. M. B. Bolesnej 15  
tel. 18 33 36 810

**Przyszowa**  
34-604 Przyszowa 480  
tel. 18 33 36 012

**Męcina**  
34-654 Męcina  
tel. 18 33 23 80

**Nowy Targ**  
ul. Orkana 16,  
34-401 Nowy Targ  
tel. 18 33 00 000

## Filie

**Porąbka Iwkowska**  
32-862 Porąbka Iwkowska 32  
tel. 14 68 45 241

**Nowy Sącz**  
33-300 Nowy Sącz  
ul. I Brygady 2a  
tel. 18 44 19 910

**Tarnów**  
ul. Dąbrowskiego 25  
33-100 Tarnów  
tel. 14 621 10 56

[www.bs.limanowa.pl](http://www.bs.limanowa.pl)



**140** lat

BANKU  
SPÓŁDZIELCZEGO  
W LIMANOWEJ

# KREDYT URODZINOWY

**TYLKO TERAZ OPROCENTOWANIE KREDYTU WYNOSI**



**SPEŁNIAJ MARZENIA I ŚWIĘTUJ Z NAMI  
140. URODZINY BANKU!**

- kwota – nawet do 100 000 zł
- okres kredytowania – do 60 miesięcy
- ubezpieczenie w dwóch wariantach
- dogodny termin i wysokość rat

RRSO dla reprezentatywnego przykładu wyliczonego na dzień 20.04.2017r. z rozszerzonym pakietem ubezpieczeń, wynosi 17,66% – przy następujących założeniach: całkowita kwota kredytu 10 000 zł spłacana w 24 miesięcznych ratach kapitałowo-odsetkowych: 23 rat po 436,06 zł i jedna rata 436,75 zł. Stopa oprocentowania kredytu stała w wysokości 4,40% w stosunku rocznym, koszty związane z ubezpieczeniem – płatnym jednorazowo „z góry”. Całkowita kwota do zapłaty przez konsumenta wynosi 11 596,13 zł, w tym: całkowita kwota kredytu – 10 000 zł, całkowity koszt kredytu – 1 596,13 zł, na który składają się: odsetki – 466,13 zł, prowizja za udzielenie kredytu – 650 zł, składka ubezpieczeniowa – 480 zł oraz opłata przygotowawcza – 0 zł.

Niniejszy materiał ma charakter wyłącznie informacyjny i nie stanowi oferty w rozumieniu ustawy z dnia 23 kwietnia 1964 r. Kodeks Cywilny.

*Świętuj z nami w każdej placówce Banku!*

Szczegóły na [www.bs.limanowa.pl](http://www.bs.limanowa.pl) 



140 lat

BANKU  
SPÓŁDZIELCZEGO  
W LIMANOWEJ

# AUTOLOKATA

XV edycja loterii

Ulokuj szczęście  
w Autolokacie - **wygraj**

**RENAULT  
CAPTUR**  
i inne nagrody



**Promocja trwa od 30.08.2017 r. do 30.11.2017 r.**

W Loterii biorą udział osoby, które od 30.08.2017 r. do 30.11.2017 r. założą lokatę o nazwie Autolokata w dowolnej placówce Banku Spółdzielczego w Limanowej i utrzymują ją w całości do 31.05.2018 r. Loteria urządzana jest na podstawie zezwolenia Dyrektora Izby Administracji Skarbowej w Krakowie. Szczegóły Loterii zawarte są w Regulaminie.

[www.bs.limanowa.pl/autolokata](http://www.bs.limanowa.pl/autolokata)

