

KURIER

Nr 1(16) – 2018
ISSN 2080-6532

FINANSOWY



BANK SPÓŁDZIELCZY
W LIMANOWEJ

Rozmawiamy
z Jaśkeim Melą

STR: 32

WIELKI FINAL LOTERII AUTOLOKATA

STR: 3

SKO

FINAL AKCJI SKO 2017/2018

str. 36

W NUMERZE:

WYGODNE KONTO ZA
1 ZŁ DLA EMERYTÓW
I RENCISTÓW!

STR. 18

CO TO RODO?

STR. 13

ZAPIS WINDYKACYJNY
NIE TYLKO DLA
PRZEDSIĘBIORCÓW

STR. 16



**BANK SPÓŁDZIELCZY
W LIMANOWEJ**

Konta dobrze dopasowane

- juniorKonto
- optimumKonto
- kontoMłodych
- standardKonto
- Wygodne Konto dla Klientów ZUS



Wybierz rachunek dopasowany do Twoich potrzeb i korzystaj z wielu usług!



Bankowość elektroniczna i mobilna



Polecenia przelewu natychmiastowego BlueCash



Płatności mobilne telefonem HCE



Kredyt w rachunku płatniczym



Doładowania telefonów



Powiadomienia SMS



System płatności PayByNet



Atrakcyjne konto oszczędnościowe



Karty zbliżeniowe Visa, MasterCard



Sieć bezpłatnych bankomatów



Obsługa walutowa



Ubezpieczenia

Nowoczesne rozwiązania z myślą o Twojej wygodzie! Przyjdź do najbliższej placówki Banku i załóż najlepsze konto dla Ciebie! Szczegóły na www.bs.limanowa.pl



Szanowni Państwo!

Rok 2017 był dla Banku Spółdzielczego w Limanowej okresem obchodów jubileuszowych 140-lecia działalności. Była to okazja do dokonania oceny oddziaływania Banku na lokalne środowisko i jego wpływu na działalność gospodarczą. Historycznym akcentem tej rocznicy było wydanie Pamiętników Józefa Antoniego Marsa – założyciela instytucji finansowej na terenie powiatu limanowskiego, która dała podstawy współczesnego Banku Spółdzielczego w Limanowej. W związku z dużym zainteresowaniem Klientów wydanym pamiętnikiem, w Kurierze Finansowym kontynuujemy cykl artykułów przybliżających historię naszej działalności.

Bank Spółdzielczy w Limanowej jest blisko ludzi. Łączy doświadczenie i tradycje bankowości z nowoczesnym sposobem prowadzenia finansów. Na bieżąco dostosowuje swoją działalność do nowych rozwiązań prawnych wynikających z Dyrektyw Unii Europejskiej oraz ustawodawstwa krajowego. Bank stawia na rozwój i wychodzi naprzeciw potrzebom Klienta. Stara się przedstawić swoją ofertę w sposób atrakcyjny i bardziej dostępny. Przykładem tego może być nowy serwis internetowy Banku, który mamy nadzieję, będzie dla Klientów przejrzysty i czytelny, a jednocześnie dostępny z wszelkich nowoczesnych urządzeń.

Zmiany wprowadzane są także w infrastrukturze informatycznej oraz organizacyjnej. Związane to jest z poprawą bezpieczeństwa obsługi obrotu finansowego, powszechnym dostępem do usług finansowych oraz ochroną danych osobowych. Istotnym zagadnieniem tych zmian jest wprowadzenie usprawnienia obsługi klientów w okresie cyfryzacji naszego kraju, eliminowanie klientów i operacji dotyczących nielegalnego obrotu pieniężnego i finansowania terroryzmu, a także uszczelnienie systemu podatkowego.

Województwo Małopolskie doceniło dotychczasową działalność naszego Banku i w uznaniu zasług oraz wytrwałą pracę na rzecz Małopolski i jej mieszkańców – zostaliśmy uhonorowani zaszczytnym medalem Polonia Minor. O tym m.in. przeczytają Państwo w najnowszym wydaniu Kuriera Finansowego Banku Spółdzielczego w Limanowej.

Zachęcamy także do zapoznania się serią artykułów informacyjnych, które mamy nadzieję ułatwią Państwu odnaleźć się w zmieniającym się otoczeniu prawnym i pomogą przy wyborze najlepszych ofert w obliczu agresywnej reklamy. W Kurierze znajdują Państwo także informacje o bieżących wydarzeniach, placówkach Banku w nowych lokalizacjach czy inicjatywach, które wspieraliśmy. Zaprezentowana została również nowa Rada Nadzorcza Banku oraz sylwetka Władysława Frączka – malarza, artysty i społecznika, którego pożegnaliśmy w bieżącym roku.

Zachęcam do lektury.



Adam Dudek
Prezes Zarządu

Adam Dudek
Prezes Zarządu

W NUMERZE:

AKTUALNOŚCI

3-9

Wielki finał Loterii AUTOLOKATA XIV edycja.....	3
Bank otrzymał Medal Polonia Minor.....	4
Wyróżnienie dla Banku w ogólnopolskim konkursie Duma Regionów	5
Zobacz Bank na YouTube i Polub na Facebooku.....	5
Bank złapał „Bakcyła”!.....	6
Nowy spot reklamowy banku.....	6
Pielgrzymka Bankowców na Jasną Górę.....	7
Placówki Banku w nowych lokalizacjach!.....	8
Oddział w Laskowej w nowej aranżacji	8
Drużyna piłkarska Banku zakończyła rozgrywkę!.....	8

FINANSE DLA CIEBIE

10-23

Terminal płatniczy za „0” zł! Skorzystaj z programu „Polska Bezgotówkowa”	10
„Waluty” wirtualne – NBP i KNF ostrzegają!.....	10
Ponad 18 tysięcy wypadków w rolnictwie – jak zadbać o bezpieczeństwo w szczycie sezonu prac polowych?.....	11
Dostęp do pieniędzy przez cały czas, bez konieczności noszenia gotówki – to możliwe dzięki karcie przedpłaconej!.....	12
Co to RODO?.....	13
Karty zbliżeniowe to ułatwienie płatności czy niebezpieczeństwo?.....	14
Zapis windykacyjny nie tylko dla przedsiębiorców.....	16
Wygodne Konto za 1 zł dla emerytów i rencistów!.....	18
Jak nie paść ofiarą oszustwa metodą „na wnuczka” czy „na policjanta” Bank ostrzega!.....	19
Słownik pojęć bankowych.....	20
Przedsiębiorco! Wkrótce zapłacisz fakturę w mechanizmie podzielonej płatności.....	22

MYŚLAĆ O HISTORII

24-29

130 lat Banku Spółdzielczego w Limanowej.....	24
Historyczna wizyta O pobycie Franciszka Stefczyka w Limanowej (16.05).....	26
W roku bieżącym pożegnaliśmy malarza, artystę, pisarza i społecznika Władysława Frączka.....	28
Od Towarzystwa Zaliczkowego do Banku Spółdzielczego – spot historyczny	29

DLA UDZIAŁOWCÓW

30-31

WYWIAD Z ...

Rozmawiamy z Jaśkiem Melą podróżnikiem, działaczem społecznym, zdobywcą dwóch biegunów.	32-35
--	-------

DZIAŁANIA SKO

36-37

KOGO WSPIERALIŚMY?

37-39

WIADOMOŚCI Z REGIONU

40-43

Kurier Finansowy Banku Spółdzielczego w Limanowej
Wydawca: Bank Spółdzielczy w Limanowej
Redakcja: Sabina Załupska, Anna Kądziołka, Zofia Szewczyk,
Dorota Rączkowska, Małgorzata Matras
Nakład: 3000 egzemplarzy

Adres redakcji: Bank Spółdzielczy w Limanowej
34-600 Limanowa, Rynek 7, tel.: 18 33 79 100
Skład i projekt graficzny: Bold Brand Commerce sp. z o.o.
Zdjęcia: www.fotolia.com oraz materiały własne.

WIELKI FINAŁ LOTERII AUTOLOKATA XIV EDYCJA

Oszczędzanie może być nie tylko przyjemne, ale przynosić wiele korzyści. Przekonała się o tym osoba, która stała się posiadaczem samochodu osobowego marki KIA RIO – głównej nagrody w XIV edycji loterii promocyjnej AUTOLOKATA.

8 września 2017r., w Limanowskim Domu Kultury, odbyło się uroczyste zakończenie Loterii promocyjnej AUTOLOKATA, która organizowana jest przez Bank Spółdzielczy w Limanowej. Podczas gali, rozlosowano aż 47 atrakcyjnych nagród, o łącznej wartości blisko 70 tysięcy złotych.

„Bieżący rok jest wyjątkowy, również ze względu na to, że Bank Spółdzielczy w Limanowej obchodzi 140 – lecie swojej działalności. Połączenie oprocentowanej lokaty bankowej z loterią z atrakcyjnymi nagrodami, to bardzo ważna kampania produktowa Banku, która z roku na rok cieszy się coraz większym zainteresowaniem. Limanowski Bank Spółdzielczy, zgodnie ze swoją misją, zawsze stara się być blisko ludzi i wychodzić naprzeciw potrzebom miejscowej społeczności. Organizowane inicjatywy, takie jak w/w loteria, jest przeprowadzana z myślą o klientach i w podziękowaniu za zaufanie i lojalność jaką obdarzają Bank” – informuje Prezes Zarządu Banku Adam Dudek.

Udział w XIV edycji loterii, mogli brać klienci Banku, którzy założyli lokatę na kwotę minimum 1 000 zł w jednej z placówek Banku Spółdzielczego w Limanowej w terminie od 28 listopada 2016 r. do 28 lutego 2017 r. i utrzymali ją w całości do 31 sierpnia 2017 roku. Każde 1 000 zł na lokacie to kupon konkursowy, który brał udział w losowaniu.



Aż trudno uwierzyć, ale już 16-sty samochód znalazł swojego właściciela wśród klientów Banku, a finał pierwszej Loterii „AUTOLOKATA” odbył się 10 lat temu, tj. 20 grudnia 2007r. W tym czasie 580 laureatów otrzymało nagrody o łącznej wartości powyżej 1 mln złotych.

Finał loterii uświetniły dzieci ze Szkoły Podstawowej w Szyku, które wystąpiły z przedstawieniem, pt. „Jaś i Małgosia uczą oszczędzać” oraz zespół LIM TRIO, który zaprezentował melodie ludowe z okolic Limanowej w nowych aranżacjach.

Losowanie tradycyjnie odbyło się przy



pełnej widowni, która z niecierpliwością oczekiwała na wyniki. Oprócz samochodu osobowego marki KIA RIO można było wygrać m.in.: telewizory, parownice Karcher, ekspresy do kawy, smartfony, odkurzacze, power banki czy walizki.

Nadzór nad przebiegiem Loterii sprawowała specjalnie do tego powołana Wewnętrzna Komisja Nadzoru, której przewodniczył mec. Piotr Orzeł, posiadający uprawnienia do nadzorowania loterii nadane przez Ministra Finansów.

Wszystkim Laureatom serdecznie gratulujemy!

BANK OTRZYMAŁ MEDAL POLONIA MINIOR

Samorząd Województwa Małopolskiego uhonorował Bank Spółdzielczy w Limanowej medalem Polonia Minor.



Wojewódzkie odznaczenie, podczas Walnego Zebrania Przedstawicieli, na ręce Prezesa Adam Dudka, wręczyła Przewodnicząca Sejmiku Województwa Małopolskiego Urszula Nowogórska.

Panie Prezesie dla Banku Spółdzielczego w Limanowej, z okazji Jubileuszu 140-lecia

działalności, w uznaniu zasług dla krzewienia idei społeczeństwa obywatelskiego, budowanie potencjału gospodarczego swojej „Małej Ojczyzny” oraz wytrwałą pracę na rzecz Małopolski i jej mieszkańców – mówiła przewodnicząca sejmiku – Jest to forma małego podziękowania z życzeniami dalszego rozwoju.

Nagroda – medal Polonia Minor (z łac. Mała Polska) jest wyróżnieniem za działalność na rzecz Małopolski i jej mieszkańców. Awers przedstawia księcia Bolesława Wstydliviego i jego małżonkę św. Kingę oraz św. Stanisława Szczepanowskiego, Rewers – herb Małopolski wpisany w kontur granic naszego województwa. ■

Wyróżnienie dla Banku w ogólnopolskim konkursie DUMA REGIONÓW

Bank Spółdzielczy w Limanowej zdobył wyróżnienie za najlepsze wyniki zespołowe sprzedaży kart MasterCard w III edycji Konkursu „Duma Regionów” organizowanym przez IT CARD.

18 kwietnia br. w studiu kulinarnym Cook Up w Warszawie odbyło się uroczyste rozdanie nagród grupowych w konkursie Duma Regionów. Organizatorem konkursu była firma Mastercard. Warsztaty poprowadził Mateusz Gessler.

Konkurs Duma Regionów trwał od 1 lipca 2017 r. do 9 marca 2018 r. i składał się z trzech etapów. Skierowany był do wszystkich Doradców Banku BPS oraz Banków Spółdzielczych Zrzeszenia BPS, którzy podzieleni byli na 7 regionów. Konkurs polegał na zdobyciu jak największej liczby punktów za sprzedaż kart Mastercard. W każdym regionie po każdym etapie przyznawane były nagrody indywidualne najlepszym sprzedawcom, a na zakończenie nagrodzone zostały Banki Spółdzielcze i Oddziały Banku BPS, które uzyskały najwyższe wyniki w sprzedaży kart w czasie trwania całego konkursu. Bank Spółdzielczy w Limanowej znalazł się wśród laureatów.



ZOBACZ BANK NA YOUTUBE I POLUB NA FACEBOOKU



Bank Spółdzielczy w Limanowej chce się komunikować z Klientami używając nowoczesnych środków, takich jak YouTube czy Facebook.

Dzięki uruchomieniu kanału YouTube, każdy będzie mógł w dowolnej chwili odtworzyć sobie spoty reklamowe Banku, wywiady, poradniki i filmy instruktażowe czy relacje z organizowanych wydarzeń.

Serdecznie zapraszamy także naszych Klientów i Sympatyków do odwiedzenia oraz polubienia Profilu Banku Spółdzielczego w Limanowej na portalu społecznościowym Facebook. Znajdziecie tam Państwo najświeższe wiadomości, ciekawe oferty, konkursy i komunikaty.

Do zobaczenia w sieci :)

BANK ZŁAPAŁ „BAKCYLA”!

Bank Spółdzielczy w Limanowej przystąpił do ogólnopolskiego projektu pod nazwą „Bankowcy dla Edukacji Finansowej Młodzieży BAKCYL”.



Program BAKCYL jest społecznym projektem edukacyjnym i dobrym przykładem współdziałania bankowców dla podniesienia wiedzy finansowej młodych Polaków. Pomysłodawcą i organizatorem programu jest Warszawski Instytut Bankowości, a partnerem Związek Banków Polskich.

Wolontariusze BAKCYLA, na co dzień pracownicy banków, przekazują młodym ludziom wiedzę finansową i umie-

jętności wykorzystywania usług finansowych, tak aby ułatwić im świadomy i pomyślny start w dorosłe życie w nowoczesnym społeczeństwie.

Do udziału w Programie w roli wolontariuszy zgłosili się także pracownicy Banku Spółdzielczego w Limanowej. Przeszli oni odpowiednie szkolenie i zostali przygotowani do przekazywania wiedzy ekonomicznej w szkołach podstawowych i gimnazjalnych.

Tematy lekcji są ciekawe i dotyczą m.in. oszczędzania, mądrego inwestowania, zasad bezpiecznego pożyczania czy bezpieczeństwa bankowości internetowej.

Zapraszamy szkoły do współpracy z naszym Bankiem i skorzystania z oferty przeprowadzenia dla uczniów lekcji z zakresu zarządzania finansami.

Wszelkie informacje o projekcie dla szkół dostępne są na stronie: www.bakcyl.wib.org.pl.

NOWY SPOT REKLAMOWY BANKU

„Twój Bank dba o wszystko, co jest dla Ciebie ważne” takimi słowami rozpoczyna się spot wizerunkowy Banku Spółdzielczego w Limanowej.



Wychodząc naprzeciw potrzebom marketingowym Bank, jako instytucja silnie zakorzeniona w lokalnym środowisku i której tradycje sięgają 1877 roku, zrealizował spot reklamowy. Zamysłem jego wykonania, jako narzędzia komunikacji zewnętrznej, było dotarcie do potencjalnych i obecnych Klientów oraz ukazanie pozytywnego wpływu Banku na lokalne środowisko.

Bank troszczy się o bezpieczeństwo, wspierając tych, którzy stoją na jego straży, inwestuje w dzieci i młodzież, które od naj-

młodszych lat uczą oszczędzania, wartości pieniądza i zasad przedsiębiorczości, a także umożliwia rozwijanie talentów, pomaga spełniać marzenia, dba o region i jego rozwój, kultywuje tradycję i kulturę.

Na zakończenie filmowej reklamy wypowiedział się Prezes Zarządu Banku Adam Dudek: *Bank Spółdzielczy to spółdzielnia o 140-letniej tradycji i jest aktualnie Bankiem nowoczesnym, starającym się nadążać za potrzebami współczesnej technologii bankowej. Posiadamy te same rodzaje usług, które obecnie oferują banki komer-*

cyjne. Oddziałujemy pozytywnie na lokalną społeczność. Wpisujemy się w oczekiwania tejże społeczności działaniem pomocowym. Część wyniku finansowego trafia z powrotem do naszych klientów.

Mamy nadzieję, że naszym obecnym Klientom spodoba się taka forma reklamy, a potencjalnych zachęci do skorzystania z oferty Banku.

Spot można oglądać na www.bs.limanowa.pl lub stronie YouTube (kanał Banku).



Zdjęcia: Krzysztof Świergot

PIELGRZYMKA BANKOWCÓW NA JASNĄ GÓRĘ

W sobotę 12 maja 2018 roku pracownicy sektora bankowego z całej Polski, w tym Banku Spółdzielczego w Limanowej, przybyli na Jasną Górę na 33. Pielgrzymkę Bankowców. Tegoroczne spotkanie modlitewne, w którym uczestniczyło 4 tys. osób, odbyło się pod hasłem „Maryjo, Królowo Polski weź w opiekę Naród cały”.

Centralnym punktem pielgrzymki była Msza św. odprawiona na jasnogórskim Szczycie. Eucharystii przewodniczył bp Antoni Długosz z Częstochowy, który w homilii zachęcał bankowców, by w codziennym życiu i pracy kierowali się miłosierdziem. Przed Mszą św. zabrzmiał koncert patriotyczno-religijny Orkiestry Reprezentacyjnej Straży Granicznej z Nowego Sącza pod dyr. mjr. Leszka Mieczkowskiego. Bankowcy wzięli również udział w Drodze Krzyżowej na Wałach Jasnogórskich.

Zarząd naszego Banku złożył "dar ołtarza" z przeznaczeniem na renowację klasztoru. Nasza obecność, podobnie jak w latach ubiegłych, została zauważona i utrwalona na stronie biura prasowego Jasnej Góry.



PLACÓWKI BANKU W NOWYCH LOKALIZACJACH!

Wszystkich Klientów korzystających z naszych usług informujemy, że w ostatnich miesiącach nastąpiła zmiana lokalizacji dwóch placówek naszego Banku:



PUNKT OBSŁUGI KLIENTA W PRZYSZOWEJ

34-604 Przyszowa 703

Godziny otwarcia:

Pn-Pt 7.00-16.30

Sob. nieczynne

tel: (18) 33 36 012

fax: (18) 33 35 069



PUNKT OBSŁUGI KLIENTA W KRAKOWIE

30-077 Kraków,
Aleje Słowackiego 22

Godziny otwarcia:

Pn-Pt 10.00-17.30

Sob. nieczynne

tel: (12) 42 69 820

fax: (12) 42 69 821

Nowe placówki są wyposażone w bankomaty. Mamy nadzieję, że nowoczesne oraz funkcjonalne wnętrza zapewnią komfortowe warunki obsługi, a umiejscowienie placówek w nowych lokalizacjach znacznie ułatwi kontakt z Bankiem.

ODDZIAŁ W LASKOWEJ W NOWEJ ARANŻACJI

Informujemy, że od 21 maja 2018 Oddział w Laskowej rozpoczął pracę w nowej aranżacji.



Zmianie uległo nie tylko wnętrze obiektu, ale ponadto został **wydłużony czas otwarcia**. Dużym udogodnieniem w korzystaniu z usług bankowych będzie z pewnością zmodernizowana sala operacyjna.

Serdecznie zapraszamy do odwiedzenia placówki:
Pon.-Pt.: 7.30 – 16.30.

DRUŻYNA PIŁKARSKA BANKU ZAKOŃCZYŁA ROZGRYWKI!



Zakończyła się Limanowska Liga Futsalu – sezon 2017/2018. Drużyna Banku Spółdzielczego w Limanowej, której kapitanem jest Janusz Sułkowski, walczyła dzielnie i w klasyfikacji końcowej uplasowała się na wysokim czwartym miejscu.

Bankowa drużyna aktywnie włącza się w organizowane turnieje charytatywne. W Ogólnopolskim Turnieju Futsalima Elek-trical 2018 zajęła II miejsce. Gratulujemy.

SKŁAD DRUŻYNY:

Od lewej góra: Mateusz Król, Marcin Wojcieszak, Dawid Sułkowski, Walenty Gajewski, Kamil Śliwa, Artur Matras, Bartłomiej Hudecki, Janusz Sułkowski, Marcin Pazdur, Mateusz Ryś, Mateusz Król, Paweł Grucel.

ZOBACZ JAK SIĘ ZMIENILIŚMY

Nowa strona Banku Spółdzielczego w Limanowej



Z radością informujemy, że zostały zakończone prace nad wdrożeniem nowego serwisu internetowego Banku Spółdzielczego w Limanowej www.bs.limanowa.pl. Od kilku miesięcy prowadzono intensywne działania, których celem było opracowanie przejrzystego i czytelnego serwisu dostępnego dla każdego użytkownika z wszelkich urządzeń.

Dzięki zastosowaniu wielu praktycznych rozwiązań, zgodnych z najnowszymi trendami UX (user experience), podniósł się komfort użytkowania strony oraz skrócona została droga dostępu do pożądaných informacji.

Zachowanych zostało wiele elementów znanych z poprzedniej wersji witryny, takich jak trójpodział oferty (Klient indywidualny, Firmy i instytucje, Gospodarstwo rolne). Gruntownej zmianie

uległo rozmieszczenie niektórych elementów na stronie w myśl zasady minimalizmu. Od teraz dostęp do platform eBankNET, eCorpoNET oraz kartoSFERA znajduje się pod jednym przyciskiem „Zaloguj się”. Pojawiły się również tzw. „hamburgery”, czyli zwijane menu.

Projekt graficzny został wykonany w stylu „material design” imitującym trójwymiarowość płaszczyzn. Zastosowane technologie Responsive Web Design (RWD) – witryna automatycznie dopasowuje się do wszystkich rozdzielczości oraz rozmiarów ekranu. Wpisuje się to w strategię Banku, który dąży do umożliwienia i ułatwienia dostępu do swoich usług z wszelkich platform.

Pomimo wprowadzenia mocno odświeżonego designu oraz wielu nowoczesnych funkcji, strona oferuje użytkownikom powrót do historii. Zarchiwizowany Kurier Finansowy, Pamiętniki Antoniego Józefa Marsa oraz ciekawostki historyczne opisujące dawne czasy są gratką nie tylko dla klientów Banku Spółdzielczego w Limanowej.

Za całość realizacji odpowiedzialna jest agencja interaktywna Team Solution z Limanowej, która w pełni opracowała koncepcję graficzną, a także wdrożyła zaawansowany system CMS swojego autorstwa, TS.CMS 6.0.

Zachęcamy do zapoznania się z nowym serwisem internetowym Banku.

TERMINAL PŁATNICZY ZA „0” ZŁ! SKORZYSTAJ Z PROGRAMU „POLSKA BEZGOTÓWKOWA”



Bank Spółdzielczy w Limanowej przystąpił do Ogólnopolskiego Programu Wsparcia Obrotu Bezgotówkowego i oferuje przedsiębiorcom bezpłatny terminal płatniczy!

Kampania prowadzona jest przez Fundację Polska Bezgotówkowa, a jej założeniem jest upowszechnienie i zwiększenie liczby sieci punktów handlowo-usługowych akceptujących płatności kartami. Program stanowi wspólną inicjatywę agentów rozliczeniowych, wydawców, organizacji płatniczych i realizowany jest przy udziale i wsparciu Związku Banków Polskich oraz Ministra Rozwoju i Finansów.

KTO MOŻE PRZYSTĄPIĆ DO PROGRAMU?

Program Polska Bezgotówkowa skierowany jest

do małych i średnich przedsiębiorstw, które przez ostatnie 12 miesięcy nie korzystały z rozwiązań do obsługi płatności kartowych i posiadają maksymalnie 5 placówek detalicznych. Przedsiębiorca, który zdecyduje się przyłączyć do Programu, otrzyma bezpłatnie maksymalnie trzy terminale do akceptacji kart oraz pokrycie kosztów obsługi płatności bezgotówkowych przez okres 12 miesięcy.

Zachęcamy wszystkich przedsiębiorców, którzy nie posiadają jeszcze terminala do skorzystania z niepowtarzalnej oferty. Szczegółowych informacji udzieli Państwu pracownicy Banku Spółdzielczego w Limanowej.

„WALUTY” WIRTUALNE – NBP I KNF OSTRZEGAJĄ!

Narodowy Bank Polski i Komisja Nadzoru Finansowego prowadzą kampanię informacyjną ostrzegającą przed ryzykiem związanym z inwestowaniem w „waluty” wirtualne.

„Waluty” wirtualne nie są emitowane ani gwarantowane przez NBP, nie są prawnym środkiem płatniczym ani walutą, nie mogą być wykorzystywane do regulowania należności podatkowych, a środki utrzymywane w kryptowalutach nie są objęte gwarancjami Bankowego Funduszu Gwarancyjnego (BFG), gdyż nie są depozytami bankowymi.

Obrót „walutami” wirtualnymi generuje szereg

trudnych do oceny ryzyk finansowych, prawnych i innych. Rynek „walut” wirtualnych nie jest uregulowany, co oznacza, że podmioty dokonujące obrotu tego typu „walutą” nie są objęte nadzorem Komisji Nadzoru Finansowego.

Zapraszamy do zapoznania się ze wspólnym stanowiskiem Komisji Nadzoru Finansowego oraz Narodowego Banku Polskiego ostrzegającym potencjalnych użytkowników przed ryzykiem związanym z wirtualnymi „walutami”: **uwazajnakryptowaluty.pl**

PONAD 18 TYSIĘCY WYPADKÓW W ROLNICTWIE – JAK ZADBAĆ O BEZPIECZEŃSTWO W SZCZYCIE SEZONU PRAC POLOWYCH?

Jak wynika z danych KRUS, w 2017 roku rolnicy zgłosili ponad 18 tysięcy wypadków przy pracy, odnotowano także 69 wypadków śmiertelnych. Do najczęstszych należą te powstałe na skutek upadku (50,2%), pochwycień lub uderzeń przez części ruchome maszyn i urządzeń (11,7%) oraz uderzeń, przygniecień bądź pogryzień przez zwierzęta (11,2%). Jak więc przygotować się do sezonu prac polowych, aby zminimalizować ryzyko wystąpienia wypadków i często ich bardzo kosztownych konsekwencji?

Przede wszystkim powinniśmy zminimalizować ryzyka będące najczęstszą przyczyną wypadków przy pracy. Jeśli więc połowa z nich powstaje na skutek upadku, warto zadbać o odpowiednie obuwie – antypoślizgowe oraz chroniące kostki przed skręceniem. Równie istotne, szczególnie podczas pracy z wykorzystaniem maszyn rolniczych, jest odpowiednie dopasowanie odzieży. W żadnym wypadku nie możemy zakładać luźnych, powiewających ubrań. Na ile to możliwe, powinny przylegać do ciała – szczególnie nogawki i mankiety – które mogą zostać wciągnięte przez wirujące części maszyn. Natomiast równie ważne jest korzystanie z elementów ochronnych – jak rękawice, maski, okulary, fartuchy czy słuchawki ochronne – jeśli pracujemy w środowisku dużego natężenia dźwięku.

Jak wynika z danych Państwowej Inspekcji Pracy, prawie połowa wypadków ma miejsce na terenie podwórza oraz obejścia gospodarstwa rolnego. Zanim więc rozpoczniemy najintensywniejszy okres pracy przypadający na miesiące wiosenne i letnie, warto wyrównać nawierzchnie głównych ciągów komunikacyjnych, a przede wszystkim zabezpieczyć wszystkie otwory w ziemi. Porozrzuć przedmioty, nieużywane narzędzia, ale też niezabezpieczone wrota stanowią istotne zagrożenie nie tylko dla pracowników, ale również wszystkich mieszkańców gospodarstwa domowego.

Niestety nie jesteśmy w stanie przewidzieć wszystkich ryzykownych sytuacji, dlatego warto dodatkowo zabezpieczyć się na wypadek niezdolności do pracy, a często również kosztownej rehabilitacji. – *Na rynku dostępne są już ubezpieczenia sprofilowane właśnie pod kątem osób szczególnie narażonych na wypadki przy pracy. Mając na uwadze, jak cenny jest każdy dzień w szczycie sezonu prac polowych, gwarantują wypłatę wyższego świadczenia za pobyt w szpitalu niż w przypadku choroby, ponadto wysokość*

świadczenia jest stała bez względu na długość hospitalizacji. Uzyskane z ubezpieczenia środki można przeznaczyć właśnie na pokrycie kosztów leczenia, ale mogą również stanowić wyrównanie utraconych lub zmniejszonych zarobków – mówi dr Justyna Talarek – Z-ca Dyrektora Biura Ubezpieczeń Osobowych Concordii Ubezpieczenia. I dodaje – Warto również pamiętać, że poważniejsze urazy mogą uniemożliwić nam pracę nawet przez kilka miesięcy. Odpowiednio dobrane ubezpieczenie pokryje koszty utrzymania, jak również spłatę ewentualnych rat kredytów i pożyczek.

Praca na wysokościach, ciężkie załadunki, awarie maszyn i urządzeń, praca w nocy i przy zwierzętach – zawód rolnika wymaga połączenia tak naprawdę umiejętności dedykowanych kilku profesjom. Nie dziwi więc fakt, że należy do grona najbardziej niebezpiecznych – dlatego tak ważne jest przestrzeganie kluczowych zasad bezpieczeństwa pracy.

Źródło: www.concordiaubezpieczenia.pl

Bank Spółdzielczy w Limanowej posiada szeroką ofertę ubezpieczeń zarówno majątkowych jak i życiowych z szerokim wachlarzem ochrony. W ofercie posiada ubezpieczenia renomowanych zakładów ubezpieczeń takich: PZU SA, TUiR Warta SA, STU Ergo Hestia SA, Concordia Capital SA, Concordia Polska TUW, Generali TU SA, Compensa TU SA, Interrisk TU SA, TUZ TUW.

DOSTĘP DO PIENIĘDZY PRZEZ CAŁY CZAS,

bez konieczności noszenia gotówki –
to możliwe dzięki karcie przedpłaconej!

Karta przedpłacona, inaczej zwana prepaid, to karta płatnicza, umożliwiająca dokonywanie płatności z wykorzystaniem środków dostępnych na przypisanym do karty rachunku płatniczym. Transakcje autoryzowane są do wysokości salda na rachunku, który należy zasilić przed użyciem karty. Rachunek ma charakter techniczny, tj. utworzony jest jedynie w celu prowadzenia rozliczeń realizowanych za pomocą karty. Oznacza to, że na takim rachunku nie można wykonywać innych operacji bankowych, jak na przykład wykonywać płatności z rachunku, zakładać lokaty czy rozliczać kredyt. W celu otrzymania karty przedpłaconej nie istnieje konieczność posiadania rachunku osobistego w banku.

Karty przedpłacone to doskonałe rozwiązanie dla osób, które nie chcą nosić ze sobą gotówki, ani ryzykować, że ktoś im ukradnie kartę płatniczą.

Czym się różnią karty przedpłacone od kart kredytowych? Karty kredytowe, to karty w ramach których korzystamy z udostępnionego nam przez bank limitu. Nie musimy mieć pieniędzy, aby z nich korzystać, bo jesteśmy kredytowani przez bank. Natomiast na karty przedpłacone najpierw musimy wpłacić pieniądze, żeby następnie z nich korzystać.

DLA KOGO PRZEZNACZONA

Karta przedpłacona przeznaczona jest dla osób fizycznych. Posiadacz karty może nabyć kartę dla siebie lub w celu przekazania innej osobie, która będzie użytkownikiem karty. Z karty przedpłaconej może korzystać osoba niepełnoletnia powyżej 13 roku życia. Karta może być formą kieszonkowego, można ją zasilać wpłatami lub przelewami w dowolnej wysokości.

KORZYŚCI

- **pełna kontrola nad wydatkami** – wydajesz tyle, ile wpłacasz na rachunek karty
- **kartę otrzymujesz od razu po podpisaniu Umowy**
- **żeby korzystać z karty, wystarczy zasilić rachunek karty dowolną kwotą**
- **nie musisz posiadać konta w banku**, aby otrzymać kartę przedpłaconą
- **doskonały pomysł na prezent** – kartę możesz podarować dowolnej osobie, która ukończyła 13. rok życia
- **wygodne kieszonkowe** – możesz przekazać dziecku kartę zasiloną odpowiednią kwotą, co gwarantuje bezpieczeństwo oraz kontrolę wydatków i w dowolnym momencie ponownie uzupełnić środkami, jeśli masz na to ochotę
- **kartą przedpłaconą dokonasz transakcji bezgotówkowych w placówkach handlowo-usługowych** – w kraju i za granicą – bez ponoszenia dodatkowych opłat
- **łatwy dostęp do gotówki** – wypłaty dokonasz w każdym bankomacie, a bezpłatnie w sieci bankomatów Grupy BPS, których lista znajduje się na stronie internetowej Banku pod adresem: <http://www.bs.limanowa.pl/placowki-i-bankomaty.html>
- **możliwość płacenia za zakupy w Internecie**
- **bezpieczeństwo** – jeśli z jakichś powodów, karta zaginie lub, gdy zostanie skradziona, to pieniądze na niej zgromadzone, wciąż będą pod ochroną, ponieważ karta posiada kod PIN. Innym zabezpieczeniem, jest możliwość ustalania dziennych limitów na transakcje bezgotówkowe i/lub wypłaty gotówkowe – maksymalnie 5 000 PLN.

OKRES WAŻNOŚCI KARTY

Karta Przedpłacona MasterCard wydawana jest na okres 3 lat, nie krócej jednak niż 12 miesięcy i po tym czasie nie ulega odnowieniu.

Zapraszamy do Placówek Banku Spółdzielczego w Limanowej i skorzystania z oferty karty przedpłaconej – międzynarodowej karty płatniczej MasterCard.

CO TO RODO?

Zmiany po 25 maja 2018r. w ochronie danych osobowych



25 maja 2018 roku wchodzi w życie RODO, czyli Rozporządzenie Parlamentu Europejskiego i Rady (UE) 2016/679 z dnia 27 kwietnia 2016r. w sprawie ochrony osób fizycznych w związku z przetwarzaniem danych osobowych i w sprawie swobodnego przepływu takich danych. Przepisy te wprowadzą wiele zmian dla nas wszystkich (często nękanych telefonami w sprawie organizowanych pokazów, wycieczek, czy sprzedaży garnków i kołder) oznaczać będą lepszą ochronę danych, natomiast dla firm, nawet bardzo małych, to nowe i liczne obowiązki.

Media podają, że nowe przepisy wprowadzają rewolucję w ochronie danych osobowych. Czy to oznacza, że do tej pory nasze dane osobowe nie były chronione? Otóż były. Od 20 lat obowiązywała ustawa z dnia 29 sierpnia 1997r. o ochronie danych osobowych. RODO zastąpi tę ustawę. Tworzone są także przepisy krajowe, które uregulują przede wszystkim powołanie i działanie następcy Głównego Inspektora Ochrony Danych Osobowych (GIODO) – Prezesa Urzędu Ochrony Danych Osobowych (PUODO).

CO ZATEM ZMIENI RODO?

- RODO wprowadzi bezpośrednią odpowiedzialność przetwarzającego dane osobowe za naruszenie przepisów (przewidziane są wysokie kary finansowe).
- Dane osobowe można będzie przetwarzać jedynie wtedy, gdy istnieje tzw. podstawa prawna przetwarzania danych.
- Administratorzy danych będą mieli obowiązek zgłaszania do właściwego organu nadzoru w ciągu 72 godzin od wykrycia incydentów naruszeń ochrony danych osobowych, mogących powodować wysokie ryzyko naruszenia praw lub wolności osób fizycznych.
- Każda osoba fizyczna zyska nowe prawa: do bycia zapomnianym, do żądania przeniesienia danych, do okazania kopii danych.

- Wiele podmiotów będzie dotyczył obowiązek wyznaczenia inspektora ochrony danych, który będzie miał za zadanie informowanie i doradzanie administratorowi w zakresie obowiązującego prawa o ochronie danych oraz działanie jako punkt kontaktowy dla osób, których dane są przetwarzane oraz organu nadzorczego (czyli Prezesa Urzędu Ochrony Danych Osobowych).

CO RODO OZNACZA DLA KLIENTÓW BANKU?

Bank w sposób szczególny od dawna chroni dane swoich klientów. Jak każdy przedsiębiorca, który prowadzi działalność w Unii Europejskiej, Bank będzie jednak musiał stworzyć procedury dostosowujące do wymogów RODO. Klienci Banku najbardziej odczują rozbudowanie obowiązku informacyjnego, czyli konieczność zapoznania się z szeregiem informacji dotyczących przetwarzania danych osobowych.

Karolina Stanisławczyk

KARTY ZBLIŻENIOWE TO UŁATWIENIE PŁATNOŚCI CZY NIEBEZPIECZEŃSTWO?

Wiele osób zastanawia się nad tym czy warto mieć kartę zbliżeniową? Czy ułatwia to funkcjonowanie klientowi, czy niesie za sobą duże zagrożenie?

To pytanie pewnie każdy zadaje sobie zastanawiając się nad wyborem karty. Wiele banków oferuje swoim klientom wszystkie karty zbliżeniowe. Natomiast w niektórych bankach, w tym w naszym, klient nadal ma możliwość korzystania z kart płatniczych bez zbliżenia i z kart posiadających funkcjonalność zbliżeniową. Obie karty umożliwiają dokonywanie identycznych transakcji: wypłat gotówki w bankomatach i POS-ach, płatności bezgotówkowych w terminalach i internecie. Różnica polega wyłącznie na tym, że z kartą zbliżeniową klient dokona płatności/wypłaty (jeśli bankomat ma taką funkcjonalność) bez podania PIN-u, dla ściśle określonych kwotowo transakcji.

W momencie zakładania rachunku lub w terminie późniejszym warto rozważyć posiadanie karty zbliżeniowej i/lub wymianę karty na zbliżeniową.

Karta zbliżeniowa daje jej posiadaczowi możliwość szybkiej płatności, bowiem zbliżając kartę do terminala dokonywana jest płatność, co ułatwia nam zakup. Należy jednak pamiętać

tać, że transakcje tego typu są ograniczone kwotowo do 30 zł w ramach kart VISA i do 50 zł dla kart Mastercard (od 8 sierpnia 2018r. kwota transakcji zbliżeniowych wyniesie dla obu typu kart 50 zł). Przekraczając wyżej określoną kwotę płatności, transakcja nie zostanie zaakceptowana – pomimo zbliżenia jej do terminala – bez podania PIN-u.

Karta zbliżeniowa oczywiście niesie ze sobą pewne ryzyka. W przypadku zgubienia lub kradzieży – do czasu zastrzeżenia – dowolna osoba ma możliwość dokonania transakcji. Ponadto istnieje możliwość zeskanowania takiej karty za pomocą smartfona, którym potem można dokonać płatności w tej samej technologii. Jednakże ryzyko to jest ograniczone kwotowo i jest mniejsze niż noszenie gotówki, którą przecież też można zgubić lub ukraść i to niezależnie od kwoty.

Posiadając tego typu kartę klient w dowolnym czasie poprzez złożenie dyspozycji w placówce Banku lub poprzez portal Kartosfera dostępny pod adresem www.kartosfera.pl może wyłączyć/ponownie włączyć funkcję płatności zbliżeniowych. Zatem istnieje możliwość eliminowania ryzyka do momentu zmiany dyspozycji przez klienta.

Ponadto w celu zwiększenia bezpieczeństwa funkcjonowania kart zbliżeniowych zostało wdrożone dodatkowe zabezpieczenie transakcji zbliżeniowych w formie limitu kumulatywnego. Limit



ten ogranicza wykonywanie transakcji zbliżeniowych bez PIN poprzez zliczanie ich wartości i uniemożliwienie realizacji kolejnej transakcji bez wcześniejszej weryfikacji kodem PIN. Po wykonaniu przez Klienta transakcji zbliżeniowych bez PIN, których wartość spowoduje przekroczenie sumy 200 zł zliczanych przez system w tle, Klient otrzyma odmowę wykonania transakcji. Wówczas powinien włożyć kartę do czytnika terminala, wprowadzić kod PIN i transakcja zostanie wykonana [oczywiście jeśli karta jest aktywna, środki dostępne oraz PIN poprawny]. Każde zrealizowanie transakcji z PIN powoduje reset licznika i rozpoczęcie zliczania sumy 200 zł od nowa. Nie ma znaczenia upływ czasu – nie jest to limit dzienny ani miesięczny. Jest to mechanizm zliczający wartość następujących po sobie transakcji bez względu na rozpiętość czasową, w której zostały dokonane.

Wyżej określone limity, tj. pojedynczej transakcji i limit kumulacyjny, są ustawione dla kart zbliżeniowych automatycznie i klient nie musi o te limity wnioskować. Eliminują one ryzyko utraty wysokiej kwoty środków w przypadku utraty karty.

Dodatkowo Bank dla klientów udostępnił usługę płatności mobilnych telefonem komórkowym, która dotyczy prawie wszystkich kart debetowych dla klientów indywidualnych. Może to być dobra alternatywa dla klientów, którzy posiadają karty, również bez funkcji zbliżeniowej i chcieliby dodatkowe

zabezpieczenie transakcji zbliżeniowych. W celu dokonania transakcji telefonem wystarczy tylko przyłożyć odblokowany (indywidualnym hasłem) telefon do terminala płatniczego, a kwotę powyżej 50 złotych potwierdzić dodatkowo numerem PIN na terminalu płatniczym. Zatem transakcje wykonywane są identycznie jak kartą zbliżeniową, tylko z użyciem telefonu, a mają dodatkową możliwość ustawienia hasła do telefonu, co również ogranicza ryzyko. Wspomnieć jednak należy, że aktywując płatność mobilną telefonem dla karty bez funkcji zbliżeniowej transakcje nie mają limitu kumulacyjnego, o którym była mowa przy kartach zbliżeniowych.

Reasumując należy stwierdzić, że istnieje wiele elementów ograniczających ryzyko posiadania karty zbliżeniowej. Jednakże poziom tolerancji ryzyka może być różny dla klientów, stąd ostateczny wybór należy do jej Posiadacza. Niemniej jednak posiadanie karty zbliżeniowej z pewnością ułatwia klientowi funkcjonowanie.

Zofia Szewczyk

ZAPIS WINDYKACYJNY NIE TYLKO DLA PRZEDSIĘBIORCÓW

W dniu 23 października 2011 roku weszła w życie ustawa z dnia 18 marca 2011 roku o zmianie ustawy – Kodeks cywilny oraz niektórych innych ustaw (Dz.U. Nr 85, poz. 458), która wprowadziła do prawa spadkowego nową instytucję zwaną zapisem windykacyjnym.



Spadkodawca może rozporządzać swoim majątkiem na wypadek śmierci, decydując kto stanie się właścicielem poszczególnych składników jego majątku nie zaś całego spadku jak dotychczas. Należy jednak pamiętać, iż nie wszystkie składniki majątku mogą być przedmiotem zapisu windykacyjnego. Nie jest dopuszczalne rozporządzenie w drodze zapisu windykacyjnego np. określoną kwotą pieniężną. Natomiast zgodnie ze znalezionymi przepisami prawa spadkowego, przedmiotem zapisu mogą być rzeczy oznaczone co do tożsamości (np. nieruchomości, której właścicielem jest spadkodawca, samochód itp.), zbywalne prawa majątkowe (np. akcje, udziały), gospodarstwo rolne. Na rzecz zapisobiercy można także ustanowić użytkowanie lub służebność. W drodze zapisu windykacyjnego można w końcu przekazać także przedsiębiorstwo wydzielając je niejako z pozostałego majątku należącego

do spadkodawcy. Dlatego też instytucja ta cieszy się największym uznaniem właśnie wśród przedsiębiorców. Przedsiębiorstwo stanowi, zgodnie z Kodeksem cywilnym, zorganizowany zespół składników niematerialnych i materialnych przeznaczonych do prowadzenia działalności gospodarczej. Obejmuje ono w szczególności nazwę przedsiębiorstwa (firmę), własność nieruchomości lub ruchomości, w tym urządzeń, materiałów, towarów i wyrobów oraz inne prawa rzeczowe do nieruchomości lub ruchomości, prawa wynikające z umów najmu i dzierżawy nieruchomości lub ruchomości, prawa do korzystania z nieruchomości lub ruchomości wynikające z innych stosunków prawnych, wierzytelności, prawa z papierów wartościowych, środki pieniężne, koncesje, licencje i zezwolenia, patenty i inne prawa własności przemysłowej, majątkowe prawa autorskie i majątkowe prawa pokrewne, księgi i dokumenty związane z prowadzeniem działalności gospodarczej.

Sama zasada funkcjonowania zapisu windykacyjnego nie jest skomplikowana. Spadkodawca w testamencie sporządzonym pod rygorem nieważności w formie aktu notarialnego, wskazuje osobę lub osoby, które z chwilą otwarcia spadku nabywają dany



przedmiot zapisu, którym może być m.in. przedsiębiorstwo. Z chwilą śmierci spadkodawcy, właścicielem przedsiębiorstwa staje się osoba wskazana w zapisie. W ten sposób można przekazać przedsiębiorstwo nie tylko członkowi rodziny, ale także osobom niespokrewnionym. W tym miejscu należy zwrócić uwagę na bardzo istotną kwestię dotyczącą współwłasności majątkowej małżeńskiej. W wielu bowiem przypadkach prowadzone przez jednego z małżonków przedsiębiorstwo, faktycznie stanowi współwłasność majątkową małżeńską obu małżonków. Istnieją rozbieżne poglądy dotyczące możliwości objęcia zapisem windykacyjnym majątku wchodzącego w skład wspólności. W dniu 18.07.2012r, Sąd Najwyższy podjął uchwałę III CZP46/12 w której stwierdził, iż „Sporządzając testament w formie aktu notarialnego, spadkodawca może postanowić, że oznaczona osoba nabywa przedmiot zapisu, którym może być rzecz, zbywalne prawo majątkowe, ustanowione na rzecz zapisobiercy użytkowanie czy służebność, jak również przedsiębiorstwo lub gospodarstwo rolne, które należą do majątku wspólnego małżonków.” Podzielając argumentację Sądu Najwyższego należy zgodzić się przede

wszystkim z tym, iż odmienna interpretacja byłaby wyraźnie sprzeczna z intencją ustawy wprowadzającej do prawa polskiego instytucję zapisu windykacyjnego. Celem tej ustawy było przede wszystkim spełnienie oczekiwań społecznych, które zmierzały do umożliwienia dysponowania konkretnymi przedmiotami z majątku spadkodawcy na wypadek śmierci, tak aby taka dyspozycja wywierała skutek rzeczowy. Znaczne zwięźlenie zastosowania zapisu windykacyjnego przez wyłączenie z zakresu przedmiotów takiego zapisu składników majątku wspólnego małżonków pozostawałoby w oczywistej sprzeczności z zamiarem ustawodawcy.

Równie ważne, co dokonanie wyboru odpowiedniej osoby na swojego następcę, jest zapewnienie ciągłości prowadzenia działalności gospodarczej. Warto jest w tym względzie pomyśleć o ustanowieniu wykonawcy testamentu. Nowelizacja kodeksu cywilnego dopuszcza możliwość powołania wykonawcy testamentu do sprawowania zarządu nie tylko całym spadkiem, ale także jego zorganizowaną częścią lub oznaczonym składnikiem. Wykonawca testamentu, którym może być dowolna osoba, np. dotychczasowy pełnomocnik, będzie zobowiązany do sprawowania zarządu przedsiębiorstwem, a następnie do jego wydania zapisobiercy. Sąd spadku albo notariusz wyda, na żądanie wykonawcy testamentu, odpowiednie zaświadczenie potwierdzające powołanie go na wykonawcę testamentu oraz określające jego prawa i obowiązki. Co więcej w chwili obecnej jest także możliwe ustanowienie więcej niż jednego wykonawcy testamentu. Może się to okazać bardzo dobrym rozwiązaniem właśnie w przypadku, gdy w skład majątku spadkodawcy wchodzi przedsiębiorstwo. Potwierdzeniem otrzymania przedsiębiorstwa, czy innego składnika majątku po śmierci spadkodawcy, będzie (podobnie jak w przypadku spadkobierców) postanowienie o stwierdzeniu nabycia spadku. Zgodnie z przepisami Kodeksu postępowania cywilnego, sąd w postanowieniu o stwierdzeniu nabycia spadku stwierdza także nabycie przedmiotu zapisu windykacyjnego. W postanowieniu tym sąd wymienia osobę, dla której spadkodawca uczynił zapis windykacyjny oraz przedmiot tego zapisu. Korzystnym rozwiązaniem jest także możliwość stwierdzenia nabycia przedmiotu windykacyjnego poprzez wydanie przez sąd postanowienia częściowego. ■

Radca Prawny Piotr Orzeł.

WYGODNE KONTO ZA 1 ZŁ DLA EMERYTÓW I RENCISTÓW!

Pobierasz rentę, emeryturę a nie masz jeszcze konta? Lepszej okazji na jego założenie nie będzie. Już jest dostępne w Banku Spółdzielczym w Limanowej Wygodne Konto za 1 zł.

Konto przeznaczone jest dla Klientów nieposiadających rachunku oszczędnościowo-rozliczeniowego, którzy otrzymują rentę lub emeryturę z Zakładu Ubezpieczeń Społecznych.

Wygodne Konto dla Klientów ZUS, to przede wszystkim sposób na podniesienie bezpieczeństwa swojego i swoich pieniędzy, a także dostępność świadczeń bez konieczności oczekiwania na listonosza. Założenie konta jest bezpłatne, nie ma też opłat za wydanie, obsługę, ani wznowienie karty do konta. Wypłacanie gotówki z bankomatów Grupy BPS i SGB (około 3,8 tys. bankomatów w kraju) również nic nie kosztuje.

W RAMACH OPŁATY 1 ZŁ KLIENT ZYSKUJE SZEREG KORZYŚCI, TAKICH JAK:

- 0 zł za otwarcie rachunku,
- 1 zł miesięcznie za prowadzenie rachunku,
- 0 zł za wydanie i wznowienie karty debetowej,

- 0 zł za użytkowanie karty debetowej,
- 0 zł za wypłaty gotówkowe w bankomatach sieci BPS i SGB,
- 0 zł za udostępnienie usług bankowości elektronicznej,
- 0 zł za pakiet ubezpieczeniowy assistance – przez pierwsze 12 miesięcy ochrony ubezpieczeniowej; po upływie tego czasu koszt ubezpieczenia to tylko 60 gr miesięcznie w przypadku kontynuowania ochrony ubezpieczeniowej.

W RACHUNKU W RAMACH PROMOCJI „WYGODNE KONTO DLA KLIENTÓW ZUS” KLIENTY BĘDĄ OBJĘCI PAKIETEM UBEZPIECZEŃ ASSISTANCE, KTÓRY OBEJMUJE:

- Pomoc medyczną na terenie RP (m.in. organizacja i pokrycie kosztów pomocy medycznej w razie nagłego zachorowania lub nieszczęśliwego wypadku, w tym wizyty lekarskiej),
- Pomoc medyczna podczas podróży;
- Pomoc w domu (interwencja specjalisty, mechanika RTV/AGD);
- Pomoc podczas podróży samochodem (pomoc w związku z wypadkiem lub awarią samochodu).

Jak nie paść ofiarą oszustwa metodą „na wnuczka” czy „na policjanta” Bank ostrzega!

Bank Spółdzielczy
w Limanowej przestrzega
przed oszustami
wyłudzającymi
pieniądze tzw.
„metodą na wnuczka”
czy „na policjanta”.



Ofiarami oszustwa padają zazwyczaj osoby starsze, którym człowiek podający się za policjanta lub członka rodziny poleca wypłacić oszczędności z banku. Przestępcom chodzi o to, aby skłonić ofiarę do przekazania lub wysłania pieniędzy nieznanemu.

Banki Spółdzielcze z Grupy BPS we współpracy ze Związkiem Banków Polskich przygotowały Poradnik pt.: **Bezpieczne finanse seniora, czyli jak nie paść ofiarą oszustwa metodą „na wnuczka” czy „na policjanta”** (dostępny na stronie internetowej Banku).

Folder ma charakter edukacyjny i przeznaczony jest dla Klientów Banku. Opisuje metody stosowane przez oszustów chcących wyłudzić środki finansowe czy kosztowności od potencjalnych ofiar, którymi są w przeważającej części ludzie starsi. Poradnik podpowiada na co senior powinien zwrócić uwagę przy rozmowie z rzekomym wnukiem bądź policjantem i jak reagować kiedy znajdzie się w takiej sytuacji.

Nasz Bank stara się przeciwdziałać procederowi wyłudzeń. Współpracujemy aktywnie z policją. Informacje o zagrożeniach na bieżąco przekazywane są do naszych pracowników, którzy są przygotowani do rozpoznawania i zapobiegania takim wyłudzeniom. Generalnie, bank nie może odmówić klientowi wypłaty lub dokonania przelewu własnych środków. Jednak, gdy zdarza się transakcja budząca wątpliwość, bez naruszenia dyspozycji klienta, informujemy, że zdarzają się różne rodzaje oszustw. Przestrzegamy, aby w żadnym wypadku nie przekazywać pieniędzy nieznanemu ani nie robić przelewu na jego konto – mówi Zofia Szewczyk, Dyrektor Handlowy Banku Spółdzielczego w Limanowej.

PAMIĘTAJ!

1. Bądź ostrożny w kontakcie z nieznanym.
2. Nigdy nie przekazuj pieniędzy osobom, których nie znasz. Nie ufaj osobom, które telefonicznie podają się za krewnych lub ich przyjaciół.
3. Policja nigdy nie prosi telefonicznie o udział w działaniach operacyjnych.
4. Policja nigdy nie prosi o przekazywanie pieniędzy ani kosztowności nieznanym osobom.
5. Jeśli ktoś telefonicznie prosi nas o pieniądze, udział w akcji policyjnej bądź mamy jakiegolwiek wątpliwości, z kim rozmawiamy, należy skontaktować się z najbliższymi. Jeżeli nie ma takiej możliwości, a podejrzewamy, że ktoś próbuje nas oszukać, natychmiast trzeba się skontaktować z policją, dzwoniąc na 997 lub 112 – najlepiej z telefonu komórkowego, ewentualnie stacjonarnego po uprzednim upewnieniu się, że ostatnia rozmowa została rozłączona. To bardzo ważne!

Poradnik powstał w oparciu o materiały Komendy Stołecznej Policji, Związku Banków Polskich, Centrum Prawa Bankowego i Informacji oraz Ministerstwa Spraw Wewnętrznych i Administracji.

SŁOWNIK POJĘĆ BANKOWYCH

Kredyt, RRSO, Kapitalizacja, WIBOR, WIBID, depozyt, promesa to tylko niektóre terminy używane w ofertach, czy umowach z bankami. Warto je poznać, dlatego też w Kurierze Finansowym rozpoczynamy nowy cykl, w którym będziemy starali się przybliżyć Państwu podstawowe i najważniejsze pojęcia związane z szeroko pojętymi finansami.

Kredyt – umowa z bankiem, na podstawie której instytucja finansowa udostępnia osobie fizycznej lub prawnej ustaloną kwotę pieniężną na określony cel, a klient zobowiązuje się do zwrotu tej kwoty wraz z odsetkami po upływie przewidzianego w umowie terminu. Do udzielania kredytów uprawnione są tylko banki, a środki na ten cel pochodzą ze zgromadzonych przez klientów depozytów. Z punktu widzenia przeznaczenia wyróżniamy np. kredyty konsumpcyjne (często gotówkowe, na bieżące potrzeby), samochodowe, mieszkaniowe oraz różne typy kredytów dla przedsiębiorców (obrotowe lub inwestycyjne).

Pożyczka – jest to określona ilość pieniędzy, którą zobowiązujesz się zwrócić osobie, od której ją otrzymałeś. Nie musi być zatem określony w niej cel, na który te środki przeznacysz. Pożyczki mogą udzielić: banki, spółdzielcze kasy oszczędnościowo-kredytowe, firmy pożyczkowe, osoby fizyczne.

Zdolność kredytowa to zdolność kredytobiorcy, czyli podmiotu ubiegającego się o kredyt, do spłaty kwoty kredytu (rozumianego jako kapitał wraz z odsetkami) w umownych terminach płatności.

Kredyt konsumencki to kredyt bankowy do wysokości 255 550 zł (albo równowartości tej kwoty w walucie obcej) udzielany klientowi, będącemu osobą fizyczną. Kredytem konsumenckim może

być także pożyczka, o ile jej wartość nie przekracza powyższej kwoty, a podmiotem jej udzielającym nie jest osoba fizyczna.

Korzystając z kredytu konsumenckiego, posiadasz szereg przywilejów, np.:

Dostęp do informacji – w każdej reklamie kredytu konsumenckiego muszą zostać przedstawione Ci najważniejsze informacje o oferowanym kredycie, np.:

- **stopa oprocentowania kredytu,**
- **całkowita kwota kredytu,**
- **rzeczywista roczna stopa oprocentowania (RRSO),**
- **informacja o konieczności zawarcia umowy dodatkowej (np. ubezpieczenia), jeśli jest ona niezbędna do uzyskania kredytu.**
- **Możliwość spłaty kredytu bez odsetek** – w przypadku braku w umowie kredytu wymaganych przez prawo elementów (zarówno w przypadku ich pominięcia, jak też podania, np. nieprawdziwej RRSO), po złożeniu bankowi pisemnego oświadczenia, zwracasz kredyt bez odsetek i innych kosztów kredytu należnych bankowi, ale w terminie i w sposób ustalony w umowie. W takiej sytuacji ponosisz tylko koszty ustanowienia zabezpieczenia kredytu przewidziane w umowie.
- **Możliwość spłaty kredytu przed terminem** – zawsze masz prawo w każdym czasie do spłaty całości lub części kredytu przed terminem określonym w umowie i to bez obowiązku informowania banku o takim zamiarze. Wcześniejsza spłata może wiązać się jednak z koniecznością zapłaty przez Ciebie dodatkowej prowizji. Wysokość tej prowizji będzie zależała od tego, ile czasu pozostało do spłaty kredytu, aczkolwiek nie będzie ona wyższa niż 1% spłaconej części kredytu.
- **Możliwość odstąpienia od umowy** – zawsze masz prawo,



bez podania przyczyny, do odstąpienia od umowy o kredyt konsumencki w terminie 14 dni od dnia zawarcia takiej umowy. Odstąpienie od umowy jest ważne, jeśli przed upływem powyższego terminu wyślesz oświadczenie o odstąpieniu pod adres wskazany przez bank. Wzór oświadczenia o odstąpieniu od umowy, bank musi wręczyć Ci przy zawarciu umowy. Nigdy nie ponosisz żadnych kosztów związanych z odstąpieniem od umowy, z wyjątkiem odsetek za okres, w którym korzystałaś z kredytu. W przypadku odstąpienia od umowy musisz zwrócić bankowi kwotę udostępnionego kredytu wraz z odsetkami, w ciągu maksymalnie 30 dni od dnia złożenia przez Ciebie oświadczenia o odstąpieniu od umowy.

- **Zwrot poniesionych przez Ciebie opłat**, gdy nie dostaniesz kredytu lub gdy środki otrzymasz z opóźnieniem.

Całkowita kwota do zapłaty to suma całkowitej kwoty kredytu (suma wszystkich środków pieniężnych, które bank udostępni Ci na podstawie umowy) i całkowitego kosztu kredytu (odsetki plus koszty pozaodsetkowe, np. opłaty, prowizje, koszty usług dodatkowych).



Prowizja jest to opłata jednorazowa, którą Kredytobiorca ma obowiązek wnieść przy wypłacie niektórych kredytów i pożyczek. Kwota prowizji jest ustalana procentowo od wartości kredytu. Istnieją oferty, które umożliwiają ratalny sposób spłacania prowizji – w takim wypadku odpowiednia część prowizji dołączona zostaje do każdej miesięcznej raty. Bywa również tak, że banki oferują kredyt bez prowizji.

Wysokość oprocentowania na tę kwotę wliczają się dwie składowe: marża, stanowiąca procentowo określoną kwotę, jaka trafi bezpośrednio do banku, a także stawka referencyjna - ustalona przez polski rynek stopa procentowa dla transakcji kredytowych. Marża banku może podlegać zmianie, w zależności od indywidualnych ustaleń między kredytodawcą a Konsumentem. Na wysokość stawki referencyjnej żadne strony transakcji nie mają jednak wpływu. Banki oferują klientom kredyty z oprocentowaniem stałym oraz zmiennym. Ten pierwszy rodzaj kredytu proponowany jest zwykle w przypadku umów krótkoterminowych. Jego zaletą jest stała, niezmienną się wysokość oprocentowania. Oprocentowanie zmienne oparte jest na wysokości stawek referencyjnych obowiązujących na rynku. W przypadku oprocentowania zmiennego harmonogram spłat, otrzymany podczas podpisania umowy, będzie obowiązywał do czasu, gdy stawki referencyjne ulegną zmianie. Ich aktualizacja odbywa się zwykle co kwartał. Kredyt z oprocentowaniem zmiennym nie gwarantuje więc Konsumentowi stałych wysokości rat. Wraz ze zmieniającą się stawką referencyjną, zmianie ulegną również raty.

Rzeczywista roczna stopa oprocentowania (RRSO) – całkowity koszt kredytu ponoszony przez konsumenta, wyrażony jako wartość procentowa całkowitej kwoty kredytu w stosunku rocznym. Rzeczywista roczna stopa oprocentowania pozwala klientowi na łatwiejsze porównanie ofert kredytów konsumenckich udzielanych przez banki, spółdzielcze kasy oszczędnościowo-kredytowe (SKOK-i) oraz niebankowe instytucje pożyczkowe, ponieważ oprócz oprocentowania uwzględnia ona także pozostałe koszty kredytu (np. prowizje, opłaty, koszty usług dodatkowych niezbędnych do uzyskania kredytu).

Opracowała na podstawie „Bankowość bez tajemnic”
Małgorzata Zaleska

PRZEDSIĘBIORCO!

Wkrótce zapłacisz fakturę w mechanizmie podzielonej płatności

1 lipca 2018 r. wchodzi w życie Ustawa z dnia 15 grudnia 2017 r. o zmianie ustawy o podatku od towarów i usług oraz niektórych innych ustaw (Dz. U. z 2018 r. poz. 62) wprowadzająca mechanizm podzielonej płatności (ang. Split Payment).



Stosowanie mechanizmu podzielonej płatności polega na dokonaniu płatności za zobowiązania z faktury w dwóch strumieniach finansowych i na dwa rachunki banków:

- **wartość netto** – na rachunek bankowy dostawcy (lub w inny sposób),
- **VAT** – na specjalny rachunek VAT dostawcy.

Stosowanie tej formy płatności ma charakter dobrowolny i będzie mogła mieć miejsce wyłącznie w odniesieniu do transakcji dokonywanych na rzecz innych podatników, czyli w relacjach B2B (firma – firma). Mechanizm ten nie będzie stosowany w transakcjach B2C (firma – osoba prywatna). Zatem wybór sposobu zapłaty należec będzie do płatnika faktury wyłącznie w PLN.

Do dnia 30 czerwca 2018r. Bank założy rachunek VAT każdemu klientowi- przedsiębiorcy posiadającemu rachunek rozliczeniowy. Dotyczyć to będzie również przedsiębiorców, którzy dotychczas nie byli VAT-owcami. Za otwarcie i prowadzenia rachunku nie będzie pobierana żadna opłata. Otwarcie rachunku nastąpi automatycznie przez Bank, zatem klient nie składa wniosku o jego otwarcie i nie zawiera z Bankiem odrębnej umowy lub aneksu do Umowy już istniejącej. Natomiast prowadzenie więcej niż jednego rachunku VAT może mieć zastosowanie jedynie na wniosek posiadacza rachunku, stąd

klient musi wówczas złożyć wniosek o jego otwarcie.

Środki zgromadzone na tym rachunku będą należały do przedsiębiorcy, ale możliwość ich wykorzystania została ustawowo ograniczona do wykonywania wyłącznie przelewów na inny rachunek VAT oraz opłacania swoich zobowiązań podatkowych. Nie będzie też możliwości zasilania tego rachunku poprzez wpłaty, przelewy środków z innego rachunku rozliczeniowego. Z rachunku VAT klient będzie mógł przekazać środki na rachunek rozliczeniowy tylko wówczas, gdy Bank i klient otrzyma postanowienie Urzędu Skarbowego w sprawie wyrażenia zgody na przekazanie środków z tego rachunku. Zatem w celu uwolnienia środków z rachunku VAT, przedsiębiorca będzie musiał wystąpić z wnioskiem do Urzędu Skarbowego o przekazanie na rachunek bieżący określonej wysokości środków i wykorzystania ich na dowolny cel.

Aby zachęcić firmy do płatności Split Payment Ustawa wprowadza zachęty do stosowania tego mechanizmu. Między innymi:

- dla podatnika wybierającego mechanizm podzielonej płatności nie będzie obowiązywać zasada solidarnej odpowiedzialności nabywcy za zobowiązania dostawcy,
- przewidziana została rezygnacja ze stosowania podwyższonych odsetek za zaległości w VAT powstałych za okres, za który podatnik w złożonej deklaracji podatkowej wykazał kwotę podatku naliczonego, której 95 proc. wynika z faktur zapłaconych z zastosowaniem MPP (z wyłączeniem sytuacji, gdy zaległość podatkowa przekracza dwukrotność podatku naliczonego),
- w przypadku, gdy podatnik wraz z deklaracją złoży do urzędu skarbowego wniosek o zwrot nadwyżki podatku na swój



rachunek VAT, US będzie zobowiązany do dokonania zwrotu VAT w ciągu 25 dni (bez możliwości przedłużenia terminu).

Należy jednak zaznaczyć, że dobrowolność wysyłania płatności w mechanizmie podzielonej płatności nie oznacza jednocześnie dobrowolności po stronie odebrania przychodzącej płatności. Klient otrzymując płatność w dowolnym banku w split payment nie może odmówić przyjęcia zapłaty w tej formie lub zmienić typ płatności na standardowy.

W praktyce należy się spodziewać, że firma, która otrzyma zapłatę za fakturę w trybie płatności podzielonej – na jej rachunku VAT pojawią się środki – będzie chciała je wykorzystać w możliwie szybkim czasie. Zatem firma będzie chciała realizować własne przelewy również w trybie MPP, aby upłynnić dostępne środki na rachunku VAT, bowiem będzie to miało znaczenie dla zachowania płynności finansowej firmy.

W celu realizacji płatności w Mechanizmie Podzielonej Płatności w Banku klient będzie zlecał jeden przelew – tak jak dotychczas – z rachunku rozliczeniowego, wybierając nowy typ przelewu, który będzie wkrótce dostępny. Nowy rodzaj przelewu wymusić będzie wskazanie danych obowiązkowych do dokonania takiej płatności, tj.:

- kwoty brutto płatności,
- kwoty VAT,
- NIP-u wystawcy faktury,
- numeru faktury.

Zatem dla dokonania płatności MPP niezbędne będzie podanie większej ilości danych niż dla przelewu standardowego.

Dodatkowo w celu dokonania zapłaty w nowym trybie przedsiębiorca nie będzie wskazywał rachunku VAT, tylko sam rachunek rozliczeniowy i nie będzie musiał posiadać środków na rachunku VAT. Płatność będzie bowiem realizowana z rachunku rozliczeniowego, a w przypadku braku środków na rachunku VAT, Bank automatycznie pobierze środki z rachunku wskazanego w dyspozycji (oczywiście na tym rachunku muszą być odpowiednie środki).

Podsumowując należy zaznaczyć, że płatność w MPP:

- ma charakter dobrowolny,
- dotyczyć będzie wyłącznie jednej faktury, zatem nie będzie możliwości w ramach jednego przelewu dokonać zapłaty za kilka faktur,
- nie będzie dotyczyć faktur zaliczkowych i przedpłat,
- będzie mogła być stosowana wyłącznie dla transakcji w PLN,
- realizowana będzie zawsze za pośrednictwem rachunku rozliczeniowego, zatem nie bezpośrednio z rachunku VAT,
- będzie mogła dotyczyć zapłaty tylko VAT-u z faktury, poprzez wskazanie w przelewie kwoty brutto równej kwocie VAT.

Zofia Szewczyk.

*Tam to
wszystko się
zaczęło ...*

140 lat

BANKU
SPÓŁDZIELCZEGO
W LIMANOWEJ

8 grudnia 2017 r. Bank
Spółdzielczy w Limanowej
świętował uroczystość
140-lecia działalności.
Wydarzenie było doskonałą
okazją do przedstawienia
historii i dorobku Banku,
bowiem uroczystość
połączona była z promocją
książki, pn. Antoni Józef
Mars Herbu Noga
(1819-1905). Pamiętnik.



Spotkanie promocyjne odbyło się w Dworze Marsów w Limanowej, w którym obecnie mieści się Muzeum Regionalne Ziemi Limanowskiej. To właśnie w tym miejscu w roku 1877 Antoni Józef Mars powołał do życia Towarzystwo Zaliczkowe, które stało się zalążkiem bankowości w Limanowej i okolicy. Opublikowany „Pamiętnik” A.J. Marsa stanowi świadectwo 140 – letniej historii limanowskiej spółdzielczości kredytowej. Obecnie kontynuatorem tej tradycji oraz myśli założyciela Towarzystwa Zaliczkowego jest Bank Spółdzielczy w Limanowej.

Uroczystość zgromadziła liczne grono Gości, przedstawiciele władz wojewódzkich i samorządowych oraz zaprzyjaźnionych instytucji, klientów i pracowników Banku. Jubileuszowe spotkanie uświetnili swoją obecnością: Urszula Nowogórska – Przewodnicząca Sejmiku Województwa Małopolskiego, Jan Puchała – Starosta Limanowski, Mieczysław Uryga – Wicestarosta Limanowski, Wacław Zoń – Zastępca Burmistrza Miasta Limanowa, Jolanta Juskiewicz – Przewodnicząca Rady Miasta Limanowa, Władysław Pazdan – Wójt Gminy Limano-



wa, Stanisław Młyński – Przewodniczący Rady Gminy Limanowa, prof. nzw. dr hab. inż. Andrzej Kulig – Prodziekan ds. Ogólnych i Nauki na Politechnice Warszawskiej.

Antoni Józef Mars był postacią niebagatelną i swym działaniem daleko wykraczał poza epokę, w której żył. – zaznaczył w swoim wystąpieniu Prezes Zarządu Banku, Adam Dudek – Dziś z okazji jubileuszu 140-lecia Banku mamy ogromny zaszczyt uhonorować go wydając drukiem wspomnienia, które spisał w formie Pamiętnika. Chcieliśmy również przybliżyć szerszemu gronu ten materiał, gdyż ma on ogromną wartość historyczną, a do tej pory był wręcz niedostępny. To co należy podkreślić przy tej okazji, to fakt iż utworzone przez A.J. Marsa Towarzystwo Zaliczkowe miało mocne filary moralne i etyczne. Minęło 140 lat i okazuje się, że wcale daleko nie odeszliśmy, w obecnych czasach mamy wszystkiego pod dostatkiem, pieniędzy i dóbr wszelkiego rodzaju. Wszystko można kupić. Tylko, niestety, etyki brak i moralności często również. To jest deficyt który wprost wynika z porównania: o wiele le-

piej by się nam wszystkim żyło, gdybyśmy doceniali tę stronę etyczno-moralną.

Jubileuszowy charakter uroczystości podkreśliła prezentacja filmu historycznego, świadczącego o tym, że limanowski Bank zawsze był blisko ludzi. Przez wszystkie te lata w Polsce i samej Limanowej zmieniło się bardzo wiele, ale zasady działania Banku pozostały takie same. Idea służenia lokalnej społeczności, która przyświecała założycielowi Antoniemu Józefowi Marsowi, do dziś jest misją Banku.

W związku z promocją wydawnictwa odbył się wykład Tomasza Jacka Lisa, poświęcony kulisom powstawania publikacji. „Pamiętnik” Antoniego Józefa Marsa ukazał się jako piąty tom serii Zeszytów Muzeum Regionalnego Ziemi Limanowskiej w opracowaniu Arkadiusza Urbańca, ze wstępem, komentarzem krytycznym oraz indeksami opracowanymi przez Tomasza Jacka Lisa. Publikacja tego źródła historycznego była możliwa dzięki zainteresowaniu i wsparciu finansowemu Banku Spółdzielczego w Limanowej, który publikacją tą uczcił swego założyciela.

W roku 1900 ówczesny Zarząd i Rada Nadzorcza Towarzystwa Zaliczkowego w Limanowej, w uznaniu wyjątkowych zasług przekazała Antonimu Józefowi Marsowi akt uznania. Podczas piątkowych uroczystości w limanowskim Muzeum Członkowie Rady Nadzorczej i Zarządu Banku Spółdzielczego w Limanowej, czyniąc podobnie, na ręce Pana Prezesa Adama Dudka złożyli wyrazy szczególnego uznania za okres 40 lat kierowania Bankiem i wkładu wniesionego w rozwój spółdzielczości bankowej w Polsce. Wręczając Prezesa uroczysty akt uznania, który swą formą, stylem i treścią wzorowany był na dawnym dokumencie.

Obecni na uroczystości jubileuszowej goście w swoich wystąpieniach nawiązywali do historii i tradycji Banku, podkreślali jego zaangażowanie w sprawy lokalne oraz fakt, że jest to Bank polski i bezpieczny. Do władz i pracowników Banku kierowano także wyrazy uznania oraz życzenia dalszego, pomyślnego rozwoju. Dopełnieniem i miłym akcentem kończącym jubileuszowe spotkanie był tort urodzinowy, przypominający o 140 rocznicy narodzin Banku – jubilat. ■

HISTORYCZNA WIZYTA

*O pobycie Franciszka Stefczyka
w Limanowej*

W materiałach umieszczonych na stronie internetowej Muzeum Spółdzielczości w Polsce napisano, że dr Franciszek Stefczyk (1861-1924) był jedną z kluczowych osobistości polskiego ruchu spółdzielczego, a bez jego niezmordowanej pracy trudno wyobrazić sobie współczesną spółdzielczość wiejską w naszym kraju. Wszak to właśnie on założył pierwszą na ziemiach polskich wiejską spółdzielnię oszczędnościowo-pożyczkową zorganizowaną według wzoru Raiffeisena. Bezpośrednimi spadkobiercami i kontynuatorami tej działalności są obecnie Banki Spółdzielcze. Nic więc dziwnego, że w siedzibie Banku Spółdzielczego w Limanowej wisi portret Franciszka Stefczyka namalowany w latach międzywojennych przez limanowskiego malarza – Franciszka Mrażka. Niewiele osób jednak wie, że twórca wiejskiej spółdzielczości kredytowej na ziemiach polskich w marcu 1914 roku przybył z wizytą do Limanowej i w budynku ówczesnego starostwa, przy obecnej ulicy Matki Boskiej Bolesnej wygłosił referat o Kasach Raiffeisena.

W roku 1914, na łamach wydawanego w Nowym Targu tygodnika „Gazeta Podhalańska” (numer 8 z dnia 1 marca) ukazała się korespondencja z Limanowej o treści, którą warto przytoczyć tutaj w całości:

W Sali Rady Powiatowej w dniu 17-go lutego [1914 roku] odbyło się zgromadzenie delegatów Kas Raiffeisena. Na zebranie to przybyło około 60 delegatów, reprezentowane były wszystkie kasy Raiffeisena powiatu limanowskiego.

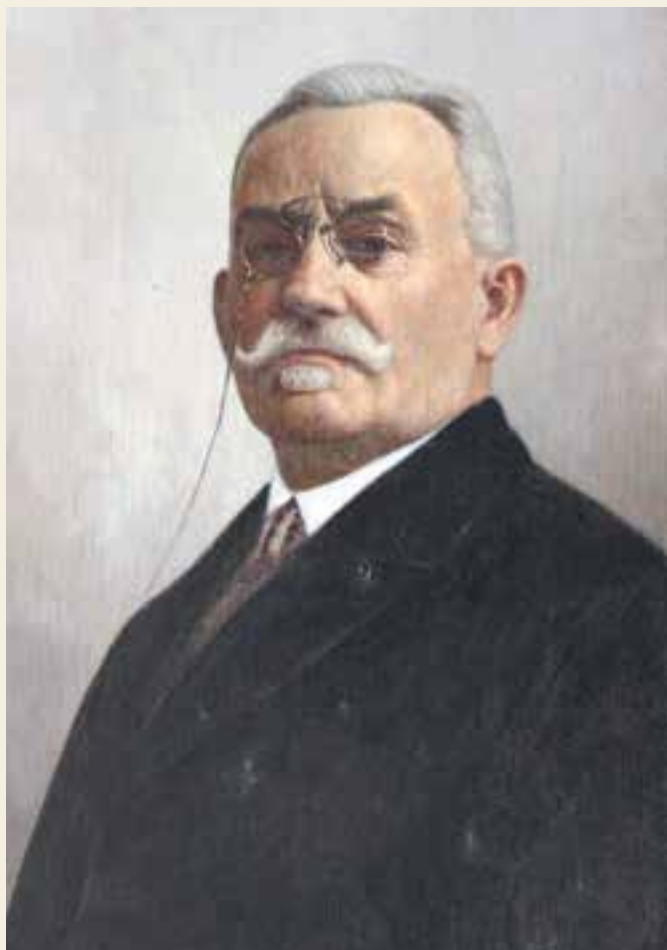
Referat o „kasach Raiffesena” wypowiedział dr Stefczyk ze Lwowa. Mówca w swym referacie wskazał nam pracę w kasach i tak: w całym kraju mamy spółek oszczędności systemu Raiffeisena 1450, które swoją działalnością ogarnęły na 6.000 gmin 4.500 gmin, skupiły obok siebie 300.000 członków, złożono po kasach 3 miliony koron udziałów, fundusz rezerwowi urósł do 3 ½ miliona koron, w r. 1913 złożono do kas 70 milionów koron, w obrocie było 85 milionów

koron. Tak przedstawia się akcja w całym kraju, zaś w powiecie limanowskim jest czynnych kas Raiffeisena 18, ogarnęły one swoją działalnością 85 gmin na 98, członków liczą kasy 4.200, udziałów złożono 34.000 koron, funduszu rezerwowego uzbierano 70.000 koron, wkładek złożyli ludzie na 1.900.000, a pożyczyli 1.300.000 koron czyli, że obroty były na 3 ½ miliona koron.

Ponieważ pieniądze są własnością ogółu, obowiązkiem zarządów jest dbać o to, aby praca w kasach była prowadzona wzorowo, baczyć na dłużników, aby w terminie swe długi wypłacali, starali się o jak największe fundusze rezerwowe.

Po referacie dr Stefczyka rozwinęła się szeroka dyskusja na temat budowania domów ludowych, przyjscia z pomocą rolnikom, ubezpieczenia od ognia, zakładania kas itd. Przemawiali pp. Wryga, Franczak, Kuczaj, poseł Ptaś, Liszka, Majchrzak, Grzegorzak, Kościelniak, Kozuch, Stoch.

Referat o „Pomocy kredytowej” wygłosił dr Taylor. Mówca podniósł, że dziś handel jest prowadzony przez pośredników Żydów, obowiązkiem kas jest przyjąć z pomocą spółkom rolniczym, aby tego pośrednika się pozbyć, wybrać do tego odpowiednie komitety, któreby miały za zadanie tą akcją się zajmować.



Portret Franciszka Stefczyka namalowany przez Franciszka Mrażka.

W tej sprawie przemawiali: Majchrzak, Hłyń, Franczak, Wydra, Bek, Staniszewski i Grzegorzak.

Piękne i pożyteczne obrady zakończył przemówieniem dr Stefczyk, zachęcając delegatów do pracy, która przyniesie korzyści i dobrobyt ogółowi.

Dr Franciszek Stefczyk – autor wygłoszonego w Limanowej referatu z wykształcenia był historykiem. W 1889 r. przebywał w Westfalii, gdzie zapoznał się z systemem wiejskich kas spółdzielczych zakładanych przez Raiffeisena które od roku 1866 rozwijały się w krajach niemieckich i w Austrii. Po powrocie do kraju pracował jako nauczyciel szkoły rolniczej w Czernichowie koło Krakowa, gdzie założył w 1889 r. pierwszą na ziemiach polskich wiejską spółdzielnię oszczędnościowo-pożyczkową według pomysłu Raiffeisena.

W latach 1898-1899 był dyrektorem Związku Handlowego Kółek Rolniczych, a potem do roku 1918 kierownikiem Biura Patronatu dla Spółek Oszczędności i Pożyczek przy Wydziale Krajowym we Lwowie. Przyczynił się do upowszechnienia wiejskich kas spółdzielczych i osłabienia lichwy na wsi galicyjskiej. W 1907 był współorganizatorem, a od 1909 roku pierwszym

dyrektorem Krajowej Centralnej Kasy dla Spółek Rolniczych we Lwowie, powołanej przez galicyjski Sejm Krajowy. Od 1907 był członkiem Polskiego Stronnictwa Ludowego, z jego ramienia – posłem do Sejmu Krajowego we Lwowie (1908-1913).

Dał się poznać jako gorący patriota. 17 sierpnia 1914 roku, w dzień po powołaniu przez Naczelny Komitet Narodowy w Krakowie Legionów Polskich, mających stanowić zaczątek wojska polskiego, Stefczyk ogłosił odezwę do wszystkich kas oszczędnościowo-pożyczkowych o pomoc w sfinansowaniu tej inicjatywy Józefa Piłsudskiego. Dzięki środkom przekazanych przez spółdzielnie w ciągu następnych dziesięciu dni można było wyposażać przeszło dwa tysiące legionistów.

Od lata 1918 r. Stefczyk poświęcił się bez reszty sprawie polskiej. Wszedł w skład Polskiego Komitetu Narodowego we Lwowie, a w czasie dramatycznej obrony miasta w listopadzie 1918 roku był jednym z liderów Komitetu Bezpieczeństwa i Ochrony Dobra Publicznego, namiastki polskiego rządu, w którym był odpowiedzialny za resort skarbu. 21 listopada przedostał się do Warszawy i osobiście przekazał późniejszemu Naczelnikowi Państwa Józefowi Piłsudskiemu list Komitetu z prośbą o odsiecz dla Lwowa broniącego się przed Ukraińcami.

W roku 1919 przeniósł się do Warszawy, gdzie do 1924 r. kierował Centralną Kasą Spółek Rolniczych (przeniesioną tam ze Lwowa). W 1924 r. zainicjował powołanie Zjednoczenia Związków Spółdzielni Rolniczych i został jego prezesem.

Był autorem wielu prac o spółdzielczości. Pod koniec życia uzyskał habilitację na Uniwersytecie Jagiellońskim na podstawie pracy o spółdzielczości. Jednym z jego głównych dzieł było stworzenie Spółdzielczego Instytutu Naukowego, unikalnej placówki badawczo-dydaktycznej polskiego ruchu spółdzielczego. Tuż przed śmiercią doprowadził do połączenia rozproszonych dotąd organizacji spółdzielni systemu Raiffeisena, wywodzących się z terenów różnych zaborów, w Zjednoczenie Związków Spółdzielni Rolniczych, na którego czele stanął.

Zmarł w roku 1924 w Krakowie, ale pochowany został wraz ze zmarłą wcześniej żoną, na Cmentarzu Łyczakowskim we Lwowie. Jego grób, odnowiony staraniem polskich spółdzielców, jest regularnie odwiedzany jest przez delegację Krajowego Związku Banków Spółdzielczych.

Opracował Jerzy Bogacz

W cytatach zachowano pisownię oryginału.

Pożegnaliśmy malarza, artystę, pisarza i społecznika Władysława Frączka

Był bardzo zasłużonym człowiekiem,
patriotą i propagatorem życia
kulturalnego. Przywiązany do tradycji,
szacunku do Ojczyzny, żywił ogromną
troskę o wpojenie młodemu
pokoleniu patriotycznej tożsamości.



Urodził się 26 grudnia 1926 roku w Juraszowej k. Podegrodzia jako syn Stanisława i Ludwiki z d. Waligóra. Z wykształcenia był nauczycielem i rolnikiem. Podczas okupacji był przez pół roku czynny w konspiracji jako żołnierz Batalionów Chłopskich w charakterze łącznika.

Przebieg kształcenia opisał szczegółowo w konkursie pamiątkarskim pod hasłem *Moja droga do wiedzy*. Przed wojną ukończył 4 klasy szkoły powszechnej w Rogach, podczas okupacji niemieckiej przeszedł kolejne dwie klasy, bez nauki historii i geografii i z polskim, pozbawionym podręcznika. W latach 1942-1944 zaliczył w tajnym nauczaniu I i II kl. gimnazjum ogólnokształcącego w Starym Sączu. Po wyzwoleniu ukończył Kl. III i IV, osiągając małą maturę i następnie uczęszczał do I LO im. K. Brodzińskiego w Tarnowie. W roku szkolnym 1947/1948 zdał maturę, uzyskując świadectwo dojrzałości

Liceum Pedagogicznego w Chorzowie. W latach 1954-1958 odbył studia inżynierskie w Wyższej Szkole Rolniczej w Krakowie na Wydziale Agrotechniki, a w latach 1972- 1974 studia magisterskie na Wydziale Ekonomicznym Akademii Rolniczej w Krakowie.

Pracę zawodową rozpoczął jako nauczyciel w średniej szkole rolniczej w Zdziechowicach w pow. Olesno Śląskie i dodatkowo w szkołach przysposobienia rolniczego w Zdziechowicach i Uszycach. Od kwietnia do sierpnia 1948 powierzono mu obowiązki kierownika szkoły i prowadzenie dziesięciohektarowego gospodarstwa szkolnego w Zdziechowicach. Po roku przeniósł się ze względów rodzinnych w limanowskie strony i objął posadę nauczyciela szkoły podstawowej w Siekierczynie. Przysposobienia rolniczego uczył również w odleglejszych placówkach jak Kasina Wielka, Roztoka, Świdnik, Siekierczyna i Stara Wieś Wola.

Działał w wielu spółdzielniach. Przez 21 lat, tj. od 1969-1990, czyli do przejścia na emeryturę w kwietniu 1990, pełnił funkcję prezesa Zarządu GS „Samopomoc Chłopska” (1969-1975) i wiceprezesa ds. obrotu rolnego RSZiZ (powstałej w 1975 z fuzji MSZiZ oraz GS) w Limanowej (1975-31.12.1980)

oraz prezesa Okręgowej Spółdzielni Mleczarskiej w Łososinie Górnej (1980-1990). OSM działała na terenie dziewięciu gmin, miała dwa zakłady produkcyjne w Łososinie i Tymbarku pozwalające pracować 120 osobom oraz przywróciła produkcję sera ementalskiego, prowadzoną jeszcze przed wojną. W czasie jego prezesury powstało 17 większych i mniejszych inwestycji. Były to m.in. zakłady produkcyjno-przetwórcze, magazyny, placówki handlowe, zlewnie mleka.

Oprócz pracy zawodowej zajmował się działalnością społeczną i oświatową w Ochotniczej Straży Pożarnej, TPD (9 lat prezesował), Komitecie Osiedlowym nr 5 w Limanowej, któremu przewodniczył. Działacz PSL, m.in. skarbnik Miejsko-Gminnego Komitetu ZSL, prezes zarządu Woj. PSL w Nowym Sączu. Był radnym gminy Łukowica i Limanowa. Wybrany w wyborach do RNMiG 17.06.1984 piastował mandat do 1988. Wówczas przewodniczył też Komisji Gospodarki Komunalnej i Mieszkaniowej, Gospodarki Wodnej i Ochrony Środowiska.

Był wśród gromady animatorów wspaniałej limanowskiej przygody z „Mistrzem Gospodarności” w ciągu lat 1967-1987.

Uzyskał uprawnienia Instruktora Amatorskich Zespołów Artystycznych. Przez 7 lat prowadził młodzieżowe zespoły teatralne m.in. w Świdniku, Stroniu, Łukowicy, Limanowej.

Po przejściu na emeryturę rozwinął swoją pasję jaką było malarstwo. Na obrazach utrzymywał głównie architekturę Limanowej, Nowego i Starego Sącza, okoliczne pejzaże, portrety, martwą naturę, postacie religijne i kwiaty. W Limanowej miał dwie indywidualne wystawy oraz wystawy zbiorowe w Nowym i Starym Sączu, w Krakowie, w Wągrowcu, w Bydgoszczy i w kilku innych miejscowościach.

Pisał dramaty oraz sztuki teatralne. Napisał dwa tomy biogramów mieszkańców Ziemi Limanowskiej, jest autorem dwóch książek pisanych wierszem: "Co potomek wiedzieć powinien" i "Potomku zapamiętaj – Polska Ziemia to nasz kraj" oraz ponad 40 artykułów w miesięczniku „Echo Limanowskie”. W cyklach: Serdeczne opowieści, Limanowskie portrety i Zasłużeni dla miasta, pisał o ludziach szczególnie dla Limanowej zasłużonych. Pisał również o sprawach i problemach ważnych dla miasta i kraju z punktu widzenia społecznego i gospodarczego, m. in. w 125 rocznicę Banku Spółdzielczego w Limanowej (99/2002).

Odnaczony Srebrnym Krzyżem Zasługi, Krzyżem Kawalerskim OOP, medalami: im. Jordana i Komisji Edukacji Narodowej oraz odznakami: Za zasługi dla Ziemi Krakowskiej i Za zasługi dla woj. nowosądeckiego.

Został odznaczony Krzyżem Polonia Restituta, Krzyżem Kawalerskim Orderu Odrodzenia Polski, Odznaką Weterana Walk o Niepodległość, Złotą Odznaką Kombatancką i Srebrnym Krzyżem Zasługi, otrzymał Brązowy Medal Zasłużonym dla Kultury "Gloria Artis", przyznawany przez Ministra Kultury i Dziedzictwa Narodowego za wybitne osiągnięcia w zakresie artystycznym.

OD TOWARZYSTWA ZALICZKOWEGO DO BANKU SPÓŁDZIELCZEGO – SPOT HISTORYCZNY

Z okazji jubileuszu 140. lat działalności Bank Spółdzielczy w Limanowej postanowił zrealizować spot przedstawiający historię powstania i działalności Banku.



W filmowej relacji mamy okazję przenieść się w czasy galicyjskie, kiedy to powstał zaczątek dzisiejszego Banku – Towarzystwo Zaliczkowe w Limanowej. Przedstawiona zostaje sylwetka Antoniego Józefa Marsa - działacza społecznego i gospodarczego, właściciel dworu, w którym obecnie mieści się Muzeum Regionalne Ziemi Limanowskiej. To właśnie on w 1877 roku postanowił utworzyć w Limanowej pierwszą na tym terenie spółdzielnię kredytową. Przyświecała mu idea wspierania lokalnej społeczności, rozbudzenia handlu i przemysłu oraz podniesienia rolnictwa, poprzez stworzenie alternatywy dla lichwiarskich kredytów i walkę z wywłaszczeniami ziemskimi.

Przez wszystkie te lata w Polsce i samej Limanowej zmieniło się bardzo wiele, ale zasady działania Banku pozostały takie same. Limanowski bank zawsze był blisko ludzi. Idea służenia lokalnej społeczności, która przyświecała założycielowi, do dziś jest misją Banku. Po 140 latach, łącząc doświadczenie i tradycje bankowości z nowoczesnym sposobem prowadzenia finansów, Bank Spółdzielczy w Limanowej nadal to czyni. Działając wyłącznie w oparciu o polski kapitał, dla każdego jest partnerem i doradcą, bowiem najważniejsi dla Banku są ludzie oraz ich zaufanie.

Opracowano na podstawie
Wielkiej Księgi Limanowian

Zachęcamy do zapoznania się ze spotem na
YouTube (Kanał Banku)

WALNE ZEBRANIE PRZEDSTAWICIELI BANKU SPÓŁDZIELCZEGO W LIMANOWEJ



27 lutego 2018r. odbyło się Walne Zebranie Przedstawicieli Banku Spółdzielczego w Limanowej, na którym podsumowano działalność Banku w minionym roku i dokonano wyboru nowej Rady Nadzorczej na następną czteroletnią kadencję.

Przybyłych na zebranie gości przywitał przewodniczący Rady Nadzorczej Pan Józef Oleksy. W posiedzeniu uczestniczyli delegaci – 52 osoby oraz zaproszeni Goście, a wśród nich: Zdzisław Kupczyk – Prezes Zarządu Banku BPS S.A. oraz Urszula Nowogórska – Przewodnicząca Sejmiku Województwa Małopolskiego.

Prezes Zarządu Banku Spółdzielczego w Limanowej Adam Dudek przedstawił sprawozdanie z działalności Banku za miniony rok. W 2017r. Bank wypracował sumę bilansową w wysokości 915 434 tys. zł, która była wyższa o 8,96%, od stanu na koniec 2016 r. Fundusze własne wyniosły 54 189 tys. zł. Na koniec ubiegłego roku Bank zrzeszał 8 269 członków, którzy zadeklarowali ogółem 84 926 jednostek udziałowych. Zysk netto Banku wyniósł 16 088 tys., a współczynnik

wypłacalności osiągnął poziom 11,60%. W Banku ulokowano 819 996 tys. zł depozytów sektora niefinansowego, finansowego i budżetowego, co stanowi wzrost o 7,56% w stosunku do roku 2016. Dane te świadczą, że pomimo niezbyt korzystnych warunków rynkowych Bank dynamicznie się rozwija, umacniając swoją pozycję na lokalnym rynku.

Zebranie przedstawicieli pozytywnie oceniło ubiegłoroczną działalność Banku. Zatwierdzono jednomyślnie sprawozdania Rady Nadzorczej, roczne sprawozdanie finansowe Banku, a także udzielono absolutorium Zarządowi Banku Spółdzielczego w Limanowej, w osobach: Adam Dudek – Prezes Zarządu, Stanisław Paluch – Wiceprezes Zarządu, Waldemar Żurek – Wiceprezes Zarządu. Jednocześnie została podjęta uchwała w sprawie przeznaczenia osiągniętej nadwyżki bilansowej za 2017 rok w kwocie 16 088 546,29 zł – na fundusz zasobowy. Przedstawiciele opowiedzieli się za dalszym rozwojem i wzmocnieniem kapitałowym Banku.

W dalszej części spotkania Wiceprezes Zarządu Waldemar Żurek przedstawił kierunki działalności finansowo – gospodarczej Banku na 2018 rok. Nadrzędnym celem pozostaje dalsze pozyskiwanie funduszy własnych, poprawa rentowności oraz rozwój Banku we wszystkich obszarach prowadzonej działalności. Zadania gospodarczo – finansowe Banku Spółdzielczego w Limanowej w 2018 r. będą wykonywane głównie poprzez realizację przyjętej strategii rozwoju na lata 2018-2020 oraz planu finansowego. Bank w dalszym ciągu będzie się angażował w życie publiczne regionu i wspierał działalność społeczną i kulturalno-oświatową.

Ważnym punktem Zebrania był wybór Rady Nadzorczej na kadencję 2018-2022. Po dokonanej, przez Komisję oceny odpowiedniości kandydatów na członków Rady, Zebranie Przedstawicieli do składu Rady Nadzorczej na lata 2018-2022 powołało następujące osoby: Tadeusza Dudkę, Barbarę Matłęgę, Grzegorza Młyńskiego, Janusza Nowogórskiego, Józefa Oleksego, Adama Przechę, Stanisława Rzęsę, Edwarda Smoleń i Tadeusza Wątrobę.

Obecny na Zebraniu Prezes Banku BPS S.A., Zdzisław Kupczyk w swoim wystąpieniu nawiązał do obchodzonego przez Bank Jubileuszu 140-lecia działalności oraz do osoby Antoniego Józefa Marsa – działacza społecznego i gospodarczego, założyciela Towarzystwa Zaliczkowego, z którego wywodzi się Bank Spółdzielczy w Limanowej. „Był człowiekiem wyprzedzającym swoją epokę, dla którego ważne było przenoszenie nowych rozwiązań, budowanie kultury ekonomicznej, budowanie więzi społecznej, realizowanie siebie poprzez realizowanie celów i idei społeczeństwa” – mówił Zdzisław Kupczyk. *Te założenie widoczne są również w działalności obecnego Prezesa Banku Adama Dudka, który jednocześnie jako Przewodniczący Rady Nadzorczej Banku BPS, swoim spokojem, wyważonym i racjonalnym podejściem przyczynia się do prawidłowego i bezpiecznego funkcjonowania Banku.*

W imieniu Rady Nadzorczej, Rady Zrzeszenia Banku BPS oraz Banku Polskiej Spółdzielczości dziękując za dotychczasową współpracę, za realizowanie celów i idei społeczeństwa, za angażowanie się i wspieranie różnych inicjatyw oraz dbałość o rozwój środowiska lokalnego, wręczył Prezesowi Adamowi Dudkowi okolicznościową statuetkę. Pogratiulował osiągniętych wyników w 2017 roku i życzył, aby Jubileusz oraz wspólne działania przekładały się na dalsze sukcesy Banku. Podkreślił, że poprzez bankowość relacyjną, stosowany ład korporacyjny i poszerzanie kanałów dystrybucji o nowoczesne technologie, Bank Spółdzielczy w Limanowej zyskuje nie tylko silną pozycję jako lokalna instytucja finansowa, ale wyróżnia się również w skali kraju.

Z okazji Jubileuszu 140-lecia działalności Banku, w imieniu samorządu Województwa Małopolskiego, gratulacje złożyła również Przewodnicząca Sejmiku Województwa Małopolskiego Urszula Nowogórska. Na ręce Prezesa Banku Adama Dudka przekazała nagrodę – medal „Polonia Minor”.

UKONSTYTUOWANIE SIĘ RADY NADZORCZEJ NOWEJ KADENCJI



6 marca 2018 roku odbyło się pierwsze posiedzenie Rady Nadzorczej Banku Spółdzielczego w Limanowej nowej kadencji. W tajnym głosowaniu ze składu Rady zostali wybrani: Przewodniczący, Zastępca Przewodniczącego oraz Sekretarz.

Skład Rady Nadzorczej Banku Spółdzielczego w Limanowej:

Józef Oleksy – Przewodniczący Rady Nadzorczej
Stanisław Rzęsa – Zastępca Przewodniczącego Rady Nadzorczej
Edward Smoleń – Sekretarz Rady Nadzorczej
Tadeusz Dudka – Członek Rady Nadzorczej
Barbara Matłęga – Członek Rady Nadzorczej
Grzegorz Młyński – Członek Rady Nadzorczej
Janusz Nowogórski – Członek Rady Nadzorczej
Adam Przechrta – Członek Rady Nadzorczej
Tadeusz Wątroba – Członek Rady Nadzorczej

Jednocześnie Rada wybrała nowych członków Komisji Audytu w osobach:

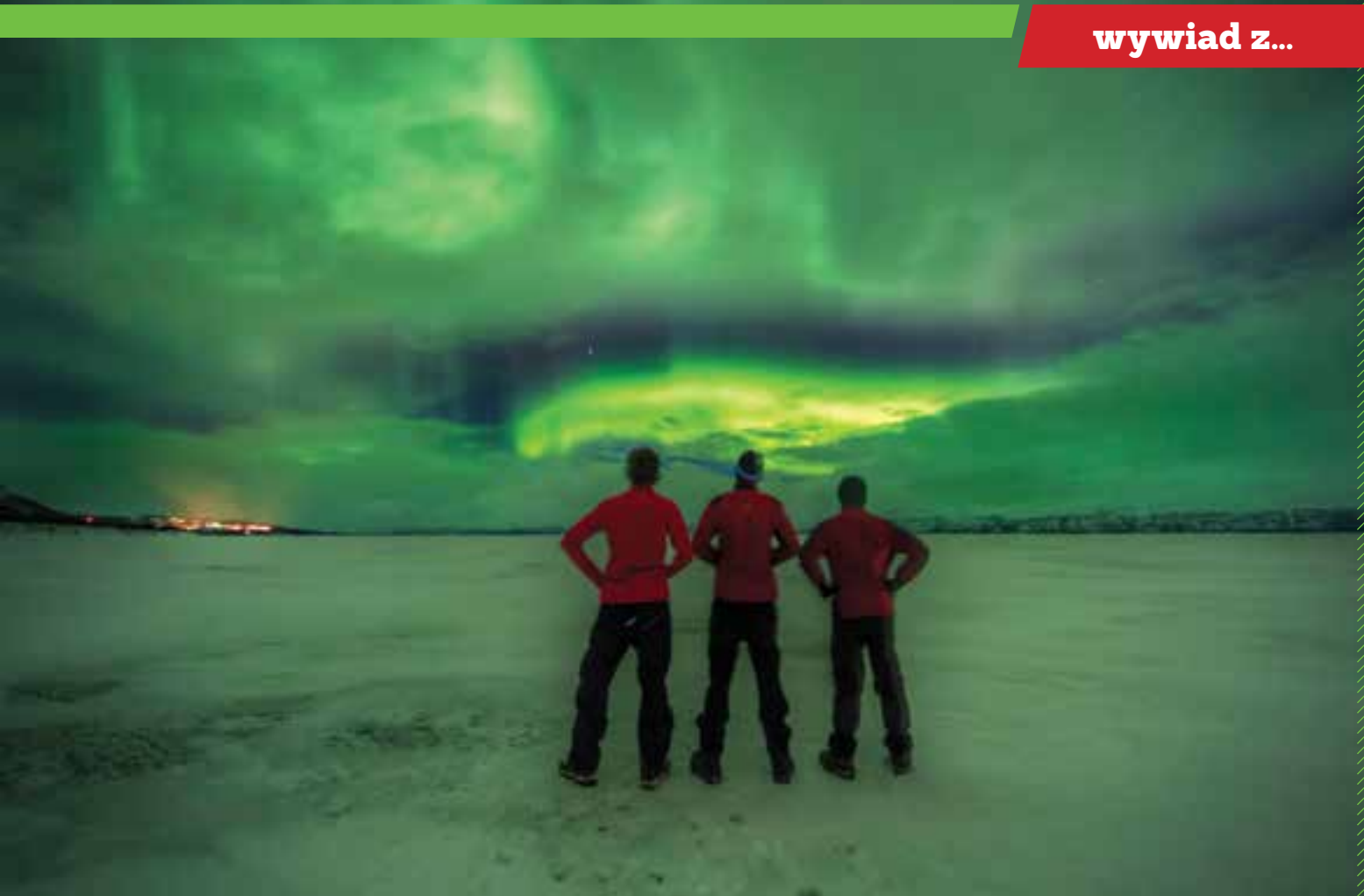
Tadeusz Wątroba – Przewodniczący Komisji
Barbara Matłęga – Członek Komisji
Janusz Nowogórski – Członek Komisji

Podczas zebrania, Zarząd Banku podziękował Członkom poprzedniej kadencji Rady Nadzorczej w osobach: Bogusława Mazanek, Franciszek Hebda oraz Stanisław Majchrzak, za współpracę i zaangażowanie w realizację zadań statutowych Banku.

Rozmawiamy z **JĄŚKIEM MELĄ**

podróżnikiem,
działaczem
społecznym,
zdobywcą dwóch
biegunów.





Podróżnik, działacz społeczny, założyciel Fundacji „Poza Horyzonty”, zdobywca dwóch biegunów ... jak lubisz być przedstawiany?

Nie lubię słowa „zdobycyca”, bo jest dość dumne, powiedziałbym – próżne. Uważam, że gór się nie zdobywa, tylko doświadcza. A wszelkie podróże są dla mnie głównie pretekstem do tego, co w nich najważniejsze – spotkania ludzi, otwierania się na nich, dzielenia sobą i brania części od nich.

Co uważasz za swoje największe osiągnięcie?

Zawsze uważałem, że łatwiej jest pokonywać spektakularne przeszkody i wdrapywać się na wysokie szczyty, niż potrafić się odnaleźć w jednym miejscu, być dobrym człowiekiem na co dzień. Nad tym pracuję. Dlatego większym osiągnięciem są dla mnie takie momenty, gdy czy to w pracy naszej fundacji Poza Horyzonty, czy przy moich spotkaniach motywacyjnych udaje się komuś, kto stracił nadzieję, przywrócić ją.

Opowiedz nam coś o swojej Fundacji i ludziach, którym pomagacie. Skąd pomysł, jak funkcjonujecie?

10 lat doświadczeń nauczyło nas sporo pokory. Z początku skupialiśmy się głównie na pomocy w dofinansowaniu zakupu protez osobom po amputacjach. Dzisiaj oczywiście z takiej formy pomocy nie rezygnujemy, ale zdajemy sobie sprawę z tego, że

czasem łatwiej jest komuś – kolokwialnie ujmując – wypełnić rękaw czy nogawkę dobrej jakości protezą, niż wypełnić głowę nadzieją, poczuciem sensu życia, samoakceptacją. Dlatego do naszej działalności dołączyliśmy szereg projektów wspierających, takich jak obozy nauki chodu, warsztaty psychotraumatologiczne, wyprawy integracyjne, by pomagać ludziom po prostu wychodzić z domu i nie bać się nowej rzeczywistości, której częścią jest niepełnosprawność.

Mówisz o horyzontach, ale też o ograniczeniach, które ludzie sami sobie stawiają. Co doradzisz osobom, które są zagubione i mają problem z odnalezieniem się?

Pierwszym krokiem jest zawsze jakiś bodziec, który pochodzi od drugiego człowieka. Mi samemu nie udało się niczego osiągnąć, gdyby nie napotkali ludzie, którzy uwierzyli we mnie, gdy sam w siebie nie wierzyłem. To pozwoliło mi zacząć aktywne życie. Dlatego bardzo zachęcam do otwartości, bo wokół nas zawsze jest wiele życzliwych osób, tylko często ich nie zauważamy.



Wyprawy, podróże kosztują – co poradziłbyś młodym ludziom, którzy chcą realizować swoje pasje, marzenia, zwiedzać świat a nie mają na to dużych środków?

To ograniczenie bardzo często jest wymówką. Wyprawa na biegun była sponsorowana przez szereg wspierających nas firm, ale wiedziałem, że jeżeli chcę dalej podróżować, to nikt nie będzie mnie prowadził za rękę. Na pierwszy profesjonalny aparat zarobiłem w pewne wakacje pracując doręczywco w Norwegii. Mnóstwo krajów zwiedziłem autostopem, nie wydając na podróże niemal nic. Jeżeli ktoś ma odwagę, by wyjść ze swojej strefy komfortu i zaufać obcym ludziom, to nawet bez pieniędzy można przeżyć przygodę życia i zwiedzić kawał świata.

Jak oceniasz współczesną bankowość współpracując z naszym Bankiem, który jest instytucją o 140-letniej tradycji?

Bank to przede wszystkim ludzie. Procedury mogą nam pewne rzeczy ułatwiać lub utrudniać, ale summa summarum wszystko rozbija się o człowieka. Nasz wybór i konsekwencja we współpracy z Bankiem Spółdzielczym w Limanowej wynika głównie z dwóch czynników – zaufania do polskiego kapitału, który niesie ze sobą poczucie bezpieczeństwa, ale przede wszystkim z obsługi, z której jesteśmy niezmiernie zadowoleni. A mamy pewne porównanie.

Miałeś okazję odwiedzić Limanową, czy coś szczególnie urzekło Cię w tym mieście?

Mówiąc szczerze, przy wielu swoich wyjazdach jestem trochę jak kierowca w tranzycie – rzadko znajduję czas, by spokojnie poznać, bo terminy gonią. Ubolewam

nad tym, ale z drugiej strony, dzieje się tyle ciekawych rzeczy, że gonię z miejsca na miejsce, by odwiedzić ciekawych ludzi. Bo miejsca to przede wszystkim ludzie.

Udzielasz wielu wywiadów? Czy jest jakieś pytanie, którego jeszcze nikt Ci nie zadał, a chciałbyś usłyszeć?

Cieężko coś wymyślić, bo faktycznie wywiadów mam sporo, więc jestem nastawiony na odpowiedzi :)

Jakie masz plany na najbliższe miesiące?

Niestety, w tym roku już w większości wykorzystałem swój urlop na zimową wyprawę do Jakucji – dalekiej części Syberii. Tydzień non stop w kolei transsyberyjskiej to dobry czas na czytanie książek i przemyślenia. Od pewnego czasu zbieram się za napisanie nowej książki. W pociągu udało mi się zacząć,

teraz potrzeba mi konsekwencji w zbieraniu i porządkowaniu myśli na papierze.

Czego możemy Ci życzyć?

Większej wytrwałości i siły, bo tej czasami każdemu brakuje. Czyli tak naprawdę nieustannego szczęścia do ludzi, bo to z nich czerpię energię.

Bardzo dziękujemy za rozmowę i cieszymy się, że jako Bank możemy wspierać Fundację „Poza Horyzonty”. Życzymy dalszych sukcesów i realizacji pasji.

Rozmawiała: Anna Kądziołka

reklama

Bank sprzeda

Zachęcamy do zapoznania się z aktualną ofertą Banku dot. sprzedaży nieruchomości oraz ruchomości.

Informacja dostępna w serwisie internetowym Banku pod adresem:

www.bs.limanowa.pl

Szczegółowych informacji udzielają:

Zespół Windykacji:
tel. 18 33 37 205
e-mail: windykacja@bs.limanowa.pl
(dot. ruchomości)

Zespół Administracyjno-gospodarczy:
tel. 18 33 37 225
e-mail: zag@bs.limanowa.pl
(dot. nieruchomości)





**BANK SPÓŁDZIELCZY
W LIMANOWEJ**

„DLACZEGO OSZCZĘDZAM W SKO W BANKU SPÓŁDZIELCZYM W LIMANOWEJ” – FINAŁ AKCJI SKO 2017/2018



W tym roku szkolnym oprócz popularyzacji oszczędzania i działalności SKO w szkołach, działania skoncentrowane były wokół rozwijania talentów dzieci i młodzieży. Dlatego też przedmiotem konkursu, zainicjowanego przez Bank, było wykonanie plakatu, napisanie wiersza lub opowiadania na temat: „Dlaczego oszczędzam w SKO w Banku Spółdzielczym w Limanowej”. Jak się okazało oszczędzanie w SKO jest doskonałym sposobem na realizację marzeń oraz działania oraz może wyzwolić potencjał artystyczny, czego najlepszym dowodem jest profesjonalna wystawa prac konkursowych.

Nagrody w konkursie „Dlaczego oszczędzam w SKO w Banku Spółdzielczym w Limanowej” zostały przyznane w dwóch kategoriach: ogólnej – dla szkół oszczędzających pod patronatem Banku oraz w kategorii indywidualnej – dla uczniów. Wybór zwycięskich szkół uzależniony był od oceny uzyskanej przez szkoły, wg określonych kryteriów, głównie wyników działalności SKO oraz udziału członków SKO w popularyzacji oszczędzania. Tak więc, za całokształt działań w roku szkolnym 2017/2018:

- Nagrodę główną w wysokości 1.000 zł otrzymała Szkoła Podstawowa im. Henryka Sienkiewicza w Szyku,
- Nagrodę drugiego stopnia w wysokości 700

zł zdobył Zespół Szkolno-Przedszkolny Nr 4 w Limanowej,

- Nagrodę trzeciego stopnia, w wysokości 400 zł, trafiła do Szkoły Podstawowej w Młynnem.

W kategorii dla uczniów, spośród nadesłanych do Banku prac, wyróżniono 62 laureatów. Komisja konkursowa oceniała nowatorski pomysł, samodzielność wykonania i zgodność pracy z tematyką. Dzieci otrzymały nagrody w postaci głośników, deskorolek i toreb sportowych oraz wyróżnienia w formie gier planszowych.

W roku szkolnym 2017/2018 z Bankiem oszczędzało 3000 dzieci z 48 szkół podstawowych i gimnazjów. Był to czas wyjątkowej pracy. Dlatego podsumowując obecną edycję akcji SKO, uhonorowano szkoły uczestniczące w akcji. Po raz piąty przyznano także odznakę „Najdynamiczniejsza Szkoła SKO 2018”. Zaszczytny tytuł otrzymała Szkoła Podstawowa im. Józefa Marka w Tymbarku.

Podczas finału nie zapomniano o uczniach z poszczególnych szkół, którzy wytrwale oszczędzali. Dla najbardziej aktywnych i systematycznych uczestników akcji SKO oraz tych, którzy zgromadzili największą sumę oszczędności przekazano nagrody, które odbiorą wraz ze świadectwem szkolnym.

Bank Spółdzielczy w Limanowej, który działa już ponad 140 lat, od początków swego istnienia przywiązuje ogromną wagę do edukacji ekonomicznej. Realizując swoją misję Bank inwestuje w dzieci i młodzież nie tylko pod kątem świata finansów. Kładzie również nacisk na rozwijanie wszelkich talentów artystycznych. Kreatywność i wysoka jakość z jaką zostały wykonane prace konkursowe przez dzieci, przerosła najśmielsze oczekiwania Banku-organizatora.



KOGO WSPIERALIŚMY

1. MIEJSKA BIBLIOTEKA PUBLICZNA W LIMANOWEJ
2. ZESPÓŁ SZKOLNO-PRZEDSZKOLNY NR 1 W LIMANOWEJ
3. CHARYTATYWNY TURNIEJ FUTSALU
4. OCHOTNICZA STRAŻ POŻARNA W KLĘCZANACH
5. LUDOWY KLUB SPORTOWY MORDARKA
6. ZESPÓŁ SZKOLNO-PRZEDSZKOLNY NR 4 W LIMANOWEJ
7. MAŁOPOLSKIE CENTRUM KULTURY „SOKÓŁ”
8. SANKTUARIUM PARAFII MATKI BOŻEJ SZKAPLERZNEJ W DOBREJ
9. GMINA LIMANOWA
10. OCHOTNICZA STRAŻ POŻARNA W DOBREJ
11. GMINNY OŚRODEK KULTURY W KAMIENICY
12. BIBLIOTEKA PUBLICZNA W TYMBARKU
13. SZKOŁA PODSTAWOWA NR 1 W PRZYSZOWEJ
14. SZKOŁA PODSTAWOWA NR 1 W STAREJ WSI
15. STOWARZYSZENIE KOBIET WIEJSKICH WSI ŚWIDNIK – OWIECZKA
16. KLUB SPORTOWY „LIMANOVIA”
17. SZKOŁA PODSTAWOWA NR 1 W MSZANIE GÓRNEJ
18. SZKOŁA PODSTAWOWA W ŚWIDNIKU
19. SZKOŁA PODSTAWOWA W KROSNEJ
20. MIEJSKO-GMINNY OŚRODEK KULTURY I SPORTU W DOBCZYCACH
21. SZKOŁA PODSTAWOWA W SZYKU
22. STOWARZYSZENIE KULTURALNO-OŚWIATOWE ZIEMIA LIMANOWSKA
23. ZESPÓŁ OBSŁUGI EDUKACJI W ŁUKOWICY
24. SZKOŁA PODSTAWOWA W KŁODNEM
25. SZKOŁA PODSTAWOWA W ZALESIU
26. SZKOŁA PODSTAWOWA NR 4 W SŁOPNICACH
27. PAŃSTWOWY POWIATOWY INSPEKTORAT SANITARNY W LIMANOWEJ
28. KONKURS „POMYSŁ NA BIZNES W POWIECIE LIMANOWSKIM”
29. STOWARZYSZENIE OŚWIATY I WYCHOWANIA
30. STOWARZYSZENIE „LIMANOWIANIE W STULECIE NIEPODLEGŁOŚCI” – POMNIK JÓZEFA PIŁSUDSKIEGO
31. CARITAS PARAFIA W ŁOSOSINIE GÓRNEJ
32. CARITS PARAFIA W SOWLINACH
33. ARS KYOUKUSHINKAY

PONAD 100 NAJLEPSZYCH KARATEKÓW RYWALIZOWAŁO W LIMANOWEJ.



21 kwietnia 2018r. w Limanowej odbył się 45 Mistrzostwa Polski Seniorów Karate Kyokushin, których organizatorem był limanowski klub sportowy ARS Klub Kyokushinkai. Sportową rywalizację, w której udział wzięło 112 zawodników z 54 klubów zrzeszonych w Polskim Związku Karate, wsparł Bank Spółdzielczy w Limanowej.

Rywalizacja sportowa przebiegała na trzech matach, a widowiskowe kombinacje technik nożnych lub ręcznych w wykonaniu zawodników wywoływały aplauz licznie zgromadzonej na trybunach limanowskiej hali publiczności. Mata główna, na której odbywały się wszystkie walki finałowe znajdowała się na specjalnej platformie otoczonej tzw. rampą, na której został umieszczony system oświetlenia i nagłośnienia sterowany komputerowo. W tej elitarniej grupie karateków znalazły się trzy zawodniczki ARS Klub Kyokushinkai, które z dumą i honorem reprezentowały miasto Limanowa: Renata Sukiennik oraz dwie zawodniczki o identycznym imieniu i nazwisku – Justyna Zelek (starsza) oraz Justyna Zelek (młodsza). Zawody zostały zorganizowane i przebiegały na najwyższym poziomie – do czego przyzwyczaił nas już ARS Klub Kyokushinkai, kierowany przez sensei Arkadiusza Sukiennika (4 Dan). Były one wspinałą reklamą wyjątkowej dyscypliny sportu, jaką jest Karate Kyokushin, ale również doskonałą promocją Miasta Limanowa i całego naszego regionu. Szczególnie widowiskowo została przygotowana ceremonia oficjalnego otwarcia mistrzostw. Na dźwięki japońskiego bębna Taiko wszyscy zawodnicy weszli do hali zawodów przez bramę Tori, przy dźwiękach japońskiej muzyki i w blasku specjalnie zaprogramowanego oświetlenia dodającego ceremonii otwarcia niezwykłego nastroju.

BANK PARTNEREM KONKURSÓW „CZyste POWIETRZE WOKÓŁ NAS” I „NIE PAL PRZY MNIE, PROSZĘ”.



Bank Spółdzielczy w Limanowej wspiera akcje ekologiczne oraz promujące zdrowy styl życia. Przykładem tego jest współpraca z Państwowym Powiatowym Inspektorem Sanitarnym w Limanowej, który był organizatorem konkursów plastycznych: „Czyste powietrze wokół nas” i „Nie pal przy mnie, proszę”.

11 maja br. w Bibliotece Pedagogicznej – Filia w Limanowej miało miejsce rozstrzygnięcie konkursów plastycznych. Honorowy patronat nad wydarzeniem objął Starosta Limanowski Jan Puchała. Bank Spółdzielczy w Limanowej był sponsorem nagród.

Państwowy Powiatowy Inspektor Sanitarny – Renata Tokarska powitała zaproszonych gości, w szczególności laureatów wraz z opiekunami oraz Jana Puchałę Starostę Powiatu Limanowskiego, Annę Kądziołkę – przedstawiciela Banku Spółdzielczego w Limanowej oraz Annę Golonkę – plastykę z Zespołu Szkół Nr 1 w Limanowej, która przewodniczyła Komisji Konkursowej. Podziękowała uczestnikom za piękne prace oraz chęć uczestniczenia w konkursach, nauczycielom, rodzicom i opiekunom za umożliwienie dzieciom udziału.

Do konkursu plastycznego w ramach programu pt.: Czyste Powietrze Wokół Nas „Dinuś na tropie zdrowia” wpłynęło 96 prac z 34 przedszkoli i oddziałów przedszkolnych, natomiast w ramach programu pt.: Nie pal przy mnie proszę „Spacer z Wiki, to przygoda zdrowa” – 106 prac z 37 szkół podstawowych z powiatu limanowskiego. Prace konkursowe oceniane były pod względem: zgodności z tematem, pracy własnej dziecka, komunikatywności dla odbiorcy i estetyki pracy. Nagrody ufundowane przez Bank Spółdzielczy w Limanowej.

Komisja konkursowa w składzie: przewodnicząca Anna Golonka – plastyk z Zespołu Szkół Nr 1 w Limanowej, członkowie: Barbara Wysowska – Biblioteka Pedagogiczna w Limanowej, Ewa Wątroba – Oświata Zdrowotna i Promocja Zdrowia PSSE w Limanowej, wyłoniła zwycięzców i przyznała nagrody ufundowane przez Bank Spółdzielczy w Limanowej. Gratulujemy wszystkim laureatom.

XV POETYCKIE OGRODY



11 maja br. odbyło się jubileuszowe spotkanie poetów. Bank Spółdzielczy w Limanowej chętnie wspiera lokalne inicjatywy kulturalne, w tym Poetyckie Ogrody, które na stałe wpisały się do kalendarza imprez organizowanych na terenie powiatu limanowskiego.

Urokliwe krajobrazy, piękne panoramy górskie i słoneczna majowa pogoda sprzyjały wspólnej poetyckiej biesiadzie. W programie tegorocznej edycji znalazło się spotkanie poetów z młodzieżą Zespołu Szkół w Dobrej, wycieczka na „Przełęcz Rydza Śmigłego”, a także wieczór poetycko-muzyczny w tymbarskiej bibliotece. Wzięli w nim udział poeci z różnych stron Polski, którzy zaprezentowali najnowsze utwory, a także dyskutowali o twórczości. Otwarty charakter spotkania zachęca do publicznej prezentacji zarówno tych doświadczonych ze znacznym dorobkiem literackim, jak i młodych twórców, którzy próbują swoich sił w dziedzinie poetyckiego słowa pisanego. Wspólne obcowanie z poezją, z tak znakomitymi autorami, dostarczyło uczestnikom wielu pięknych chwil i pozytywnych emocji. Wszystkich zebranych zachwycił minirecital piosenki wietnamskiej w klimatycznej interpretacji Lama Quang My,

poety pochodzenia wietnamskiego. Pokłosiem tegorocznych Ogrodów jest 15 tom Almanachu „Słowem Rozkołysany Ogród”.

Podczas spotkania, które poprowadził Marek Dudek, swoje utwory zaprezentowali: Kazimierz Burnat (Wrocław), Andrzej Dębkowski (Zelów), Marek Dudek (Limanowa), Mirosław Gontarski (Wrocław), Marcelina Koncewicz (Tęgoborze), Elżbieta Kotlarska (Jelenia Góra), dr Lam Quang My, Maria Paják (Siekierczyzna), Danuta Perier-Berska (Kraków), Katarzyna Raczek (Mordarka), Joanna Słodyczka (Raba Wyżna), Marek Stępień (Limanowa), Beata Szymoń (Kraków), prof. Kazimierz Świągocki (Łódź), Marian Wójtowicz (Limanowa).

GMINNY KONKURS RECYTATORSKI ZE WSPARCIEM BANKU

Ojczyzna malowana słowem – to hasło II Gminnego Konkursu Recytatorskiego Poezja to MY, który odbył się 14 marca 2018 r. w Szkole Podstawowej Nr 1 w Starej Wsi. Bank Spółdzielczy w Limanowej był partnerem i sponsorem przedsięwzięcia.



Dzieci i młodzież rywalizowały w czterech kategoriach wiekowych. Prezentowane utwory oceniane były pod względem następujących kryteriów: dobór repertuaru, opanowanie pamięciowe tekstu, interpretacja tekstu i ogólne wrażenie artystyczne. Poziom tegorocznego konkursu był bardzo wysoki. Wszyscy uczestnicy wspaniale zaprezentowali swoje recytatorskie umiejętności, co zostało docenione przez Jury.

Laureaci Konkursu Recytatorskiego, otrzymali nagrody rzeczowe i książkowe, a także pamiątkowe dyplomy. Pozostałym uczestnikom konkursu wręczone zostały nagrody pocieszenia oraz dyplomy.

Uczestnicy I i II kategorii wiekowej zaraz po swojej prezentacji mieli okazję zapoznać się bliżej z postacią generała Józefa Piłsudskiego

oraz wysłuchać streszczonej historii Odzyskania Niepodległości przez naród Polski. Na podstawie wysłuchanego opowiadania wykonali plakat o wspomnianym wcześniej bohaterze narodowym. Uczniowie mogli również wykazać się własnym patriotyzmem w postaci bardzo dobrej znajomości wiersza Władysława Bełzy, pt. „Katechizm polskiego dziecka”, wykonując zadanie poprawnego ułożenia treści utworu z rozsypanych fragmentów. Jak przystało na młodych patriotów – z zadaniem tym uczniowie poradzili sobie bezbłędnie.

Z WIZYTĄ W BANKU ...



Bank Spółdzielczy w Limanowej jest miejscem służącym edukacji oraz otwartym dla dzieci i młodzieży. Mieli okazję się o tym przekonać uczniowie szkół z Pasierbca, Mszany Górnej oraz Limanowej.

ZESPÓŁ SZKÓŁ W PASIERBCU:

Uczniowie klasy siódmej z Zespołu Szkół w Pasierbcu wspólnie z opiekunem Szkolnej Kasy Oszczędności Panią Agatą Florek odwiedzili nasz Bank. Bankowych gości przywitały Zofia Szewczyk – Dyrektor Handlowy oraz Sabina Załupska – Kierownik Zespołu Koordynacji Działalności Handlowej, które przeprowadziły niecodzienną lekcję bankowości. Czym dokładnie zajmuje się bank? Co to jest oprocentowanie kredytów i depozytów? Kiedy można otrzymać kredyt? Jak wykonać przelew bankowy? ...To tylko niektóre pytania, na które uczniowie znaleźli odpowiedź podczas wizyty w Banku.

SZKOŁA PODSTAWOWA NR 2 W MSZANIE GÓRNEJ.

W styczniu br. Bank Spółdzielczy w Limanowej odwiedzili uczniowie ze Szkoły Podstawowej Nr 2 im. Kazimierza Przerwy – Tetmajera w Mszanie Górnej. Kierownik Zespołu Koordynacji Działalności Handlowej Sabina Załupska oprowadzając grupę po Banku, opowiedziała o pracy bankowca ukazując

różne funkcje i stanowiska. Najbardziej interesujące okazało się zgłębienie tajników pracy „skarbcowego”. Uczniowie dowiedzieli się jak rozpoznać autentyczność pieniędzy, jak można je szybko policzyć i odpowiednio posortować. Odbyły się także ćwiczenia praktyczne związane z realizacją przelewu bankowego. W nagrodę za wyłożoną pracę dzieci otrzymały drobne upominki.

Na zakończenie spotkania w Banku dzieci odwiedziły sekretariat oraz spotkały się z Panem Prezesem Adamem Dudkiem, który podziękował za wizytę i zaprosił na kolejne spotkanie.

ZESPOŁU SZKÓŁ NR 1 W LIMANOWEJ

W kwietniu br. młodzież Zespołu Szkół Nr 1 w Limanowej wraz z wychowawcami: Renatą Krzak i Jadwigą Marek, uczestniczyła w „lekcji bankowości”, którą przeprowadziła Zofia Szewczyk Dyrektor Handlowy Banku Spółdzielczego w Limanowej.



Podczas spotkania młodzież zapoznała się z charakterem pracy bankowca oraz dowiedziała się jakie predyspozycje są potrzebne do pracy na konkretnych stanowiskach. Uczniowie zapoznali się z tematem bankowości elektronicznej i jej zabezpieczeń, a także dowiedzieli się jak bezpiecznie korzystać z kart płatniczych oraz dokonywać transakcji w sklepach internetowych.

Poznali także ofertę Banku kierowaną specjalnie do nich, czyli juniorKonta, w ramach którego mogą bez żadnych opłat korzystać z bankowości elektronicznej, karty płatniczej oraz sieci bankomatów.



Na zakończenie spotkania uczniowie celująco zdali test dotyczący zdobytej wiedzy. Pełni wrażeń i z drobnymi upominkami opuścili Bank.

Mamy nadzieję, że spotkania w Banku były ciekawym doświadczeniem i przyczynią się do podejmowania w przyszłości przez młodych ludzi przemyślanych decyzji oraz świadomego korzystania z produktów bankowych.

Serdecznie dziękujemy za wizyty i zachęcamy do zgłębiania tajników bankowości.

SKO STARA WIEŚ QUIZU SKO „ZAPRZYJAŹNI SIĘ Z PIENIĘDZMI”



Na początku maja 2018r. w Szkole Podstawowej Nr 1 w Starej Wsi odbyło się rozstrzygnięcie QUIZU SKO „Zaprzyjaźnij się z pieniędzmi”. Celem konkursu było poszerzenie wiedzy uczniów na temat historii pieniędzy oraz zasad funkcjonowania banków.

W QUIZIE wzięli udział uczniowie z klas od I do V szkoły podstawowej. Wszyscy dokładnie zapoznali się z podanymi przez opiekuna materiałami, dlatego też rywalizacja była zacięta. W kategorii



klas I – III szkoły podstawowej wygrała Zofia Kończak, uczennica klasy III, natomiast w kategorii klas IV-VI zwyciężył Szymon Hybel, uczeń klasy IVb.

Mamy nadzieję, że kolejne edycje QUIZU SKO przyczynią się do coraz znaczącego poszerzania wiedzy uczniów z zakresu bankowości, co wpłynie na ich efektywne i systematyczne oszczędzanie.

Opiekun SKO: Dorota Kędroń

SKO SZYK NOC W BIBLIOTECE



„Czytamy, o finansach rozmawiamy, talenty rozwijamy” – pod takim hasłem uczniowie Szkoły Podstawowej w Szyku rozpoczęli całonocną imprezę czytelniczną. Spotkanie zostało zorganizowane przy wsparciu Banku Spółdzielczego w Limanowej.

Celem nocnego spotkania była popularyzacja literatury dla dzieci i młodzieży, których tematyka dotyczy ekonomii, finansów i pieniędzy, promocja biblioteki, jak również popularyzacja Szkolnej Kasy Oszczędności. Podczas imprezy 100-osobowa grupa uczniów spędziła całą noc z 12 na 13 lutego 2018 roku w niezwyklej scenografii. Sale lekcyjne zmieniły swój wystrój – zamiast stolików, krzesełek, pojawiły się materace, śpiwory, poduszki, tak by każdemu uczestnikowi było wygodnie i komfortowo.

Noc w bibliotece rozpoczęła się od spotkania z Panią Sabiną Załupską- przedstawicielką Banku Spółdzielczego z Limanowej, która zaprezentowała prezentację multimedialną zatytułowaną „Historia pieniądza”. Na jej podstawie wśród uczniów klas IV-VII przeprowadzony został indywidualny quiz wiedzy o pieniądzu, banku i oszczędzaniu. Kolejnym punktem programu było oglądnięcie przedstawienia teatralnego w wykonaniu uczniów klas IV i I promującego oszczędzanie w szkolnej kasie oszczędności. O godzinie 18.00 przyszła pora

na spotkanie z książką. Uczniowie klasy VII, którzy wcieliili się w role lektorów przeczytali zebranym uczniom przepiękne opowiadki: Inwestycja, Chucherka, Szczęki oraz Świędzi i piecze, które pochodziły z książki Grzegorza Kasdepki a zatytułowanej „Zaskórniaki i inne dziwadła z krainy portfela-50 opowiadań z ekonomią w tle (plus jedna)”. Po ich wysłuchaniu uczestnicy spotkania mieli możliwość podzielenia się wrażeniami na temat bohaterów oraz poruszanych zagadnień. W czasie spotkania uczniowie z chęcią oraz dużym zaangażowaniem brali udział w zabawach i konkursach. Zorganizowano dwa konkursy plastyczne, jeden dla uczniów klas I-III drugi dla klas IV-VII. Zadaniem uczestników było: zaprojektowanie znaczka pocztowego i banknotu 100 zł upamiętniającego 140-lecie istnienia Banku Spółdzielczego w Limanowej. Przepiękne i pomysłowe prace zostały zawieszane na korytarzu szkolnym a najlepszym wręczono nagrody, których fundatorem był Bank.

Był to wyjątkowy czas. Niepowtarzalna atmosfera i mnóstwo wrażeń na długo zapadną w pamięci młodych czytelników i na pewno zachęcą do udziału w podobnych projektach. „Noc w bibliotece” odbyła się z inicjatywy nauczycieli bibliotekarzy oraz opiekuna SKO a opiekę nad tak dużą grupą czytelników sprawowali: dyrektor szkoły, wszyscy nauczyciele i pracownicy szkoły.

Opiekun SKO: Dorota Kapera

SKO W MŁYNEM BANKNOT Z WIZERUNKIEM PREZESA BANKU SPÓŁDZIELCZEGO W LIMANOWEJ



Szkoła Podstawowa w Młynem aktywnie współpracuje w ramach SKO z Bankiem Spółdzielczym w Limanowej. Dzieci pod opieką Anny Pytel chętnie angażują się w oszczędzanie i z radością biorą udział w różnych przedsięwzięciach, które mają na celu kształtowanie umiejętności właściwego zarządzania pieniędzmi.

W roku bieżącym uczniowie mieli okazję wziąć udział w różnych konkursach. Jednym z nich był konkurs, w którym uczniowie mieli wykonać projekt dowolnego pieniądza, zawierającego elementy związane z Bankiem Spółdzielczym w Limanowej.

- **I miejsce** zajął banknot 5 000 zł, na którym widnieje logo Banku Spółdzielczego i wizerunek Prezesa Zarządu Banku Pana Adama Dudka. Banknot ten wykonała Julia Kulig uczennica klasy I.
- **II miejsce** zajęła „Pani złotóweczka” – moneta o nominale 1 zł, wykonana na zakrętce od słoika, a wykonała ją Basia Baczewska – również uczennica klasy I.
- **III miejsce** – również moneta 1 zł – srebrny krążek z „dziewczynką jedynką”, a wykonawczynią tej monety jest uczennica klasy II – Beata Matras.

Opiekun SKO: Anna Pytel

SKO ZSP NR 4 W LIMANOWEJ MĄDRE OSZCZĘDZANIE



Dzieci z Oddziału Przedszkolnego „0A” Zespołu Szkolno – Przedszkolnego Nr 4 w Limanowej kolejny raz w tym roku szkolnym odwiedziły bibliotekę.

Tym razem opiekun SKO, wprowadziła dzieci w przygodę z oszczędzaniem. Dzieci dowiedziały się jak dzięki mądrym oszczędzaniu spełniać swoje marzenia, pomagać innym oraz przez oszczędne i racjonalne korzystanie z wody, prądu i innych zasobów chronić przyrodę i środowisko.

Na zakończenie obecnym zaproponowano konkurs, który polegał na pomysłowym ozdobieniu świnki – skarbondki (kolorowanka). Najciekawsze prace zostały nagrodzone.

Opiekun SKO: Dorota Piórkowska-Zięba

NASZE PLACÓWKI

Centrala

Limanowa
34-600 Limanowa
Rynek 7
tel. 18 33 79 100

Oddziały

Limanowa
34-600 Limanowa
Rynek 7
tel. 18 33 79 100

Laskowa
34-602 Laskowa 486
tel. 18 33 33 004

Kraków
30-644 Kraków
ul. Kamieńskiego 47
tel. 12 35 77 777

Kamienica
34-608 Kamienica 412
tel. 18 33 47 560

Dobra
34-642 Dobra 816
tel. 18 33 30 004

Łukowica
34-606 Łukowica 282
tel. 18 33 35 034

Nowy Sącz
33-300 Nowy Sącz
ul. Jagiellońska 10
tel. 18 44 44 478

Szczyrzyc
34-623 Szczyrzyc 188
tel. 18 33 26 320

Tarnów
33-100 Tarnów
ul. Krakowska 131
tel. 14 62 88 920

Punkty Obsługi Klienta

Limanowa
34-600 Limanowa
ul. Józefa Marka 15
tel. 18 33 70 252

Tymbark
34-650 Tymbark
ul. Armii Krajowej 630
tel. 18 44 74 257

Szczawa
34-607 Szczawa 584
tel. 18 33 44 021

Klęczany
33-394 Klęczany 119
tel. 18 44 33 402



Zdjęcie: materiały własne

Kraków
30-007 Kraków
Al. Słowackiego 22
tel. 12 42 69 820

Ujanowice
34-603 Ujanowice 2
tel. 18 33 34 720

Jurków
34-643 Jurków 52
tel. 18 33 40 025

Jodłownik
34-620 Jodłownik 120
tel. 18 33 40 315

Skrzydlna
34-625 Skrzydlna 279
tel. 18 33 31 020

Mszana Dolna
33-730 Mszana Dolna
ul. Starowiejska 4c
tel. 18 33 19 820

Słupnice
34-615 Słupnice 984
tel. 18 33 40 411

Limanowa - Sowliny
34-600 Limanowa
ul. Piłsudskiego 84b
tel. 18 44 00 632

Limanowa
34-600 Limanowa
ul. Reymonta 4a
tel. 18 33 78 18

Limanowa - Szpital
34-600 Limanowa
ul. Piłsudskiego 61
tel. 18 33 39 250

Limanowa - Starostwo
34-600 Limanowa
ul. J. Marka 9
tel. 18 44 52 062

Limanowa - Supermarket SPAR
34-600 Limanowa
ul. Żwirki i Wigury 4
tel. 18 54 24 444

Limanowa
34-600 Limanowa
ul. M. B. Bolesnej 15
tel. 18 33 36 810

Przyszowa
34-604 Przyszowa 703
tel. 18 33 36 012

Męcina
34-654 Męcina
tel. 18 33 23 80

Nowy Targ
ul. Orkana 16,
34-401 Nowy Targ
tel. 18 33 00 000

Filie

Porąbka Iwkowska
32-862 Porąbka Iwkowska 32
tel. 14 68 45 241

Nowy Sącz
33-300 Nowy Sącz
ul. I Brygady 2a
tel. 18 44 19 910

Tarnów
ul. Dąbrowskiego 25
33-100 Tarnów
tel. 14 621 10 56

www.bs.limanowa.pl



**BANK SPÓŁDZIELCZY
W LIMANOWEJ**

AUTOLOKATA

XVI EDYCJA LOTERII

Oszczędzaj z Autolokatą
i odjedź nowym

Citroën C3 Aircross



101
NAGRÓD



W Loterii biorą udział osoby, które w terminie od 30.05.2018 r. do 15.08.2018 r. założą lokatę o nazwie "AUTOLOKATA" w dowolnej placówce Banku Spółdzielczego w Limanowej i utrzymają ją w całości do 15.05.2019 r. Loteria urządzona jest na podstawie zezwolenia Dyrektora Izby Administracji Skarbowej w Krakowie. Szczegóły Loterii zawarte są w Regulaminie.

PROMOCJA TRWA

od 30.05.2018 r. do 15.08.2018 r.

 www.bs.limanowa.pl/autolokata



**BANK SPÓŁDZIELCZY
W LIMANOWEJ**

Kredyt Spełnienie Marzeń

Nie odkładaj planów na później -
realizuj je teraz z kredytem bez prowizji!



Tylko teraz prowizja 0%

Skorzystaj z promocji i zrealizuj swoje marzenia:

- ✓ kwota kredytu do 100 000 zł
- ✓ możliwość wyboru ubezpieczenia
- ✓ okres kredytowania do 60 miesięcy
- ✓ bez ukrytych kosztów
- ✓ szybka decyzja kredytowa
- ✓ wysokość raty dopasowana do indywidualnych potrzeb

Przykład reprezentatywny dla kredytu Bezpieczna Gotówka udzielanego w ramach promocji „SPEŁNIENIE MARZEŃ”:

Rzeczywista Roczna Stopa Oprocentowania (RRSO) wynosi 9,92% - przy następujących założeniach: całkowita kwota kredytu (bez kredytowanych kosztów) 11 720 zł spłacana w 36 miesięcznych ratach kapitałowo-odsetkowych: 35 rat po 375,56 zł i jedna rata 377,13 zł. Stopa oprocentowania kredytu stała w wysokości 9,50% w stosunku rocznym. Całkowita kwota do zapłaty przez konsumenta wynosi 13 521,73 zł, w tym: całkowita kwota kredytu - 11 720 zł, całkowity koszt kredytu - 1 801,73 zł, na który składają się: odsetki - 1 801,73 zł, prowizja za udzielenie kredytu - 0 zł, składka ubezpieczeniowa - 0 zł oraz opłata przygotowawcza - 0 zł. Kalkulacja została dokonana na dzień 19.03.2018 r. na przykładzie reprezentatywnym. Przyznanie kredytu przez Bank uzależnione jest od pozytywnej oceny zdolności kredytowej. Niniejszy materiał ma charakter wyłącznie informacyjny i nie stanowi oferty w rozumieniu ustawy z dnia 23 kwietnia 1964 r. Kodeks Cywilny.

„Spełnienie marzeń”... w najbliższej placówce Banku!

